

SODA SANAYİİ A.Ş.
2015 SÜRDÜRÜLEBİLİRLİK RAPORU





SÜRDÜRÜLEBİLİRLİK
RAPORU 2015

RAPOR HAKKINDA

Soda Sanayii A.Ş. (“Şirket”) bu ikinci sürdürülebilirlik raporuyla 1 Ocak 2015 – 31 Aralık 2015 dönemini kapsayan sürdürülebilirlik performansını, GRI G4 Sürdürülebilirlik Raporlaması Kılavuzları’nın “temel” uyumluluk seçeneğine göre hazırlayarak paydaşlarına sunmaktadır.

Rapordaki ekonomik veriler, Soda Sanayii A.Ş.’nin finansal raporlarında yer alan konsolide veriler ile uyumlu olması amacıyla Şirket’in Türkiye ve yurt dışındaki bütün yasal işletmelerini kapsamaktadır. Çevresel ve sosyal tüm göstergeler, Şirket’in Türkiye içindeki faaliyetlerine ilişkindir. Şirket, gelecek dönemlerde sürdürülebilirlik raporlamasının kapsamını genişleterek yurtdışı işletmeleri de kapsama dahil etmeyi hedeflemektedir.

Paydaş geri bildirimleri hem faaliyetlerimizi hem de raporlama sürecimizi iyileştirme açısından bizler için çok önemlidir. Paydaşlarımızdan gelen tüm görüş ve öneriler yakından incelenmekte ve faaliyetlerimizi iyileştirmek için kullanılmaktadır.

Paydaşlarımızın rapora yönelik görüş, öneri ve şikayetleri için temasa geçebilecekleri kişi:

Bediz Ezici

Proses Kontrol ve Analitik Hizmetler Müdürü

bezici@sisecam.com

+90 324 241 63 70

İÇİNDEKİLER

	RAPOR HAKKINDA	02
	YÖNETİM KURULU BAŞKANI'NIN MESAJI	04
	KİMYASALLAR GRUP BAŞKANI'NIN MESAJI	06
	SODA SANAYİİ A.Ş. HAKKINDA	08
10	SODA SANAYİİ A.Ş.'DE YÖNETİŞİM	
	KURUMSAL YÖNETİM	12
	RİSK YÖNETİMİ VE İÇ DENETİM	13
	İŞ ETİĞİ	14
	YOLSUZLUKLA MÜCADELE	14
	SÜRDÜRÜLEBİLİRLİK YÖNETİMİ	14
	PAYDAŞ KATILIMI	17
19	DEĞER ZİNCİRİ	
	TEDARİK ZİNCİRİ YÖNETİMİ	20
	ÜRÜN GÜVENLİĞİ VE ÜRÜN SORUMLULUĞU	21
	ÜRÜN BİLGİLENDİRMELERİ	22
	MÜŞTERİ MEMNUNİYETİ	23
	MÜŞTERİ BİLGİ GİZLİLİĞİ	23
	BİLGİ GÜVENLİĞİ	23
	AR-GE FAALİYETLERİ	24
25	ÇALIŞMA HAYATI	
	İŞ HAYATINDA EŞİTLİK VE ADİL ÇALIŞMA KOŞULLARI	26
	ÇALIŞAN GELİŞİMİ	27
	ÇALIŞAN HAKLARI	29
	ÇALIŞAN KATILIMI	30
	İŞ SAĞLIĞI VE GÜVENLİĞİ	31
35	ÇEVRE	
	ENERJİ VE EMİSYON YÖNETİMİ	38
	KAYNAKLARIN VERİMLİ KULLANIMI	40
	ÇEVRECİ ÜRÜNLER	40
41	TOPLUMSAL GELİŞİME KATKI	



PROF. DR. AHMET KIRMAN

Yönetim Kurulu Başkanı

Şişecam Topluluğu olarak benimsediğimiz değerler bireye ve çevreye duyarlı bir yaklaşımla tüm paydaşlarına değer katmak, yaşamı kolaylaştıran ürün ve hizmetlerle geleceğe yön vermek ve yarattığı zenginliği paylaşmaktır.

Yönetim Kurulu Başkanı'nın Mesajı

Değerli Paydaşlarımız,

Şeffaflık ve hesap verebilirlik anlayışımızın önemli bir göstergesi olarak bu yıl ikincisini hazırladığımız Sürdürülebilirlik Raporumuzu sizlerle paylaşırken, bu raporla eş zamanlı olarak ayrıca, Şişecam Topluluğu bünyesindeki bütün şirketlerin 2015 yılı performanslarının konsolide olarak sunulduğu bir Sürdürülebilirlik Raporu'nun yanı sıra, Şişecam Cam Ambalaj, Şişecam Düzcam ve Paşabahçe'nin Sürdürülebilirlik Raporlarını da yayınladığımızı ve bütün raporları Küresel Raporlama Girişimi'nin uluslararası boyutta kabul görmüş Sürdürülebilirlik Raporlaması Kılavuzları (GRI G4)'na göre hazırladığımızı bildirmekten mutluluk duymaktayım.

Türkiye Cumhuriyeti'nin yarattığı en köklü ve büyük kurumlardan biri olan Topluluğumuzun sorumlu büyüme stratejisini şekillendiren ve iş stratejilerimizin önemli bir parçasını oluşturan "sürdürülebilirlik", küresel cam endüstrisinin ilk üçü arasında yer alma hedefimiz doğrultusundaki kararlı yürüyüşümüzü destekleyen unsurların başında gelmektedir. Hedefimize doğru iddialı ve istikrarlı bir şekilde ilerlerken yürüttüğümüz bütün çalışmalarda titizlikle üzerinde durduğumuz çevre koruma, operasyonel verimlilik ve sürekli gelişim konularındaki yükselen performansımız, finansal başarılarımızın yanı sıra rekabet ortamındaki gücümüzü sürdürülebilir kılmaktadır.

Bir dünya şirketi olarak Şişecam, faaliyet gösterdiği sektörlerdeki konumunu güçlendirmeye devam etmektedir.

Pazarın lider küresel oyuncularından biri olan Şişecam Topluluğu, 2015 yılında, iş hayatında ve pazarlarda etkin olan belirsizlik ve istikrarsızlık ortamına rağmen, stratejik öngörüler, önlemler ve esnek yönetim yapısı sayesinde bütün olumsuzluklardan asgari seviyede etkilenmiştir.

Topluluğumuzda 2015 yılında 4,2 milyon tonluk cam üretimi yapılmış, konsolide net satışlarımız 7,4 milyar TL olarak gerçekleşirken ciromuzun %51'i uluslararası satışlardan gelmiştir. 2,2 milyon tonluk soda ve 3,6 milyon tonluk endüstriyel hammadde üretimi gerçekleştirilmiş, soda satış gelirlerinde TL bazında bir önceki yıla göre %16 oranında artış sağlanmıştır. 2015 yılında gerçekleştirdiğimiz 1.1 milyar TL yatırım harcaması doğrultusunda artan kapasite kullanım oranlarımızla birlikte karlılık seviyelerimizdeki yükseliş 2015'te de devam etmiş, konsolide FAVÖK marjımız geçen yıla göre 4 puan artış göstererek %24 seviyesinde gerçekleşmiştir.

Maliyetlerin etkin bir şekilde yönetilmesi çabamızda, enerji tasarruf projeleri önemli bir yere sahiptir.

Operasyonlarımızın sürdürülebilirliğini sağlamak amacıyla maliyetlerimizin etkin bir şekilde yönetilmesine ilişkin hedefimiz kapsamında, faaliyet gösterdiğimiz sanayinin en önemli girdilerinden biri olan enerjinin daha verimli bir şekilde kullanılması Topluluğumuzun öncelikli konularındandır. Enerji verimliliği çalışmalarına verdiğimiz önem sonucu elde ettiğimiz kazanımlar, iş dünyasının ortak sorumluluğunun bulunduğu iklim değişikliği ile mücadele konusunda da katkı sağlamaktadır. Operasyonlarımız bu konuda üzerimize düşen sorumluluğun bilinciyle sürdürülmektedir. Bu kapsamda, toplam enerji tüketimimiz bir önceki raporlama dönemine göre %4,7 oranında azalmış, enerji tasarrufu projeleriyle toplam 7,7 milyon kWh elektrik ve 3,3 milyon Sm³ doğalgaz tasarrufu sağlanmış, 10.000 tCO₂'in salımı önlenmiştir.

Küresel çapta rekabet edebilirliğimizin önemli unsurlarından biri Araştırma ve Teknolojik Geliştirme konusunda sağladığımız ilerlemelerdir.

Artan ve değişen müşteri beklentilerine karşılık verirken çevre dostu rekabet gücü yüksek inovatif ürünleri hayata geçirmek için araştırma ve teknolojik geliştirme faaliyetlerimiz 2015 yılında da hız kesmeden sürdürülmüştür. Hammaddeden nihai ürüne kadar üretim süreçlerinin her aşamasında gerçekleştirdiğimiz ArTeGe faaliyetlerimizle, ileri teknolojiyle üretilmiş yeni ürünlerin yanı sıra maliyet düşürücü yeniliklere ve verimlilik artırıcı ürünlere ilişkin yatırım planlarımızın oluşturulması ve rekabet gücümüzün artırılması hedeflenmektedir. Tüm yatırımlarımız ve gerçekleştirilen projelerin önemli karşılıklarından biri, Bilim ve Teknoloji Merkezimizin T.C. Bilim, Sanayi ve Teknoloji Bakanlığı tarafından “Cam ve Cam Ürünleri” ve “İşbirliği ve Etkileşim” alanlarında 201 merkez arasından “En İyi ArGe Merkezi” olarak seçilmesi olmuştur.

Toplumsal gelişime katkı konusuna verdiğimiz önem, çevre, eğitim, kültür ve spor alanlarında hayata geçirdiğimiz projelere yansımaktadır.

Camın en sürdürülebilir ambalaj malzemesi olmasından hareketle, 2011 yılında başlattığımız, Türkiye'nin en kapsamlı sürdürülebilirlik ve sosyal sorumluluk projelerinden biri olan “Cam Yeniden Cam” projesi devam etmektedir. Proje kapsamında bugüne kadar 203 bin ilköğretim öğrencisine cam geri dönüşümü konusunda eğitim verilmiş, ilçe belediyeleri ile yapılan işbirlikleri kapsamında yaklaşık 13 bin cam kumbarası hibe edilmiş, böylece 2 milyar adedi aşan cam şişenin çöpe atılması önlenmiştir. Enerji tüketiminde büyük tasarruf sağlayan cam kırığını hammadde olarak kullanma hedefimizde büyük ilerleme sağlanarak, 2011 yılındaki %8'lik oran 2015'te %19'a yükseltilmiştir.

2007 yılından bu yana sürdürülen “Kazanlı Deniz Kaplumbağaları Projesi” kapsamında, nesli tehlikede olan “Caretta Caretta” ve “Chelonia Mydas” kaplumbağalarının yuva alanlarının korunması sağlanmaktadır. Yürütülen bilinçlendirme çalışmaları yoluyla bölge halkının konuyla ilgili bilgilendirilmesi ve nesli tehlike altında olan deniz kaplumbağalarının ekoturizm yoluyla bölgedeki sosyo-kültürel ve sosyo-ekonomik yaşama yarar sağlaması amaçlanmaktadır.

İçinde bulunduğu sanayi yarışına ilişkin sorumluluklarının yanı sıra cam alanındaki kültür mirasımızı yaşatmanın sorumluluğunu da taşıyan Şişecam, Serçe Limanı Cam Batığı Belgeseli, Eski Cam Eserler Koleksiyonu ve Tarih-Kültür-Cam temalı ürün portföyü ile bu alandaki önemli çalışmalara imza atmaktadır.

Yelken, kürek, kano dallarında genç sporculara ve sporcu adaylarına hizmet veren, milli sporcular yetiştiren Şişecam Çayırova Spor Kulübü, sporcularının sağladıkları başarılar gurur kaynağımız olmaya devam etmektedir.

Elde ettiğimiz üstün başarıların ve küresel alandaki rekabet gücümüzün en önemli belirleyicilerinden biri üretken ve yetenekli iş gücümüzdür.

Şişecam Topluluğu, çalışmalarını sürdürülebilir başarı için yenilikçi, birlikte öğrenen ve küresel ölçekte değer yaratan insan gücünü kuruma kazandırma ve elde tutma hedefiyle devam ettirmektedir. Çalışanlarımızın emniyetli ve refah içerisinde çalışabildiği bir işyerinin devamlılığını sağlamak önceliklerimiz arasında yer almaktadır. Bu doğrultuda insan kaynakları yönetimimizi geliştirmenin yanı sıra İş Sağlığı ve Güvenliği bilincinin yaygınlaştırılması ve sağlaştırılması amacıyla hayata geçirdiğimiz çeşitli uygulamalar sürekliliğini korumaktadır.

Sürdürülebilirlik yaklaşımımızın ürettiğimiz değeri kalıcı kılmaktadır.

Şişecam Topluluğu olarak, kurumsal bir yaklaşımla ve stratejik bir plan dahilinde yürüttüğümüz çalışmalarımız, sahip olduğumuz bilgi birikimini ve kaynakları en verimli şekilde kullanarak operasyonel mükemmelliğe ulaşmak ve sektördeki konumumuzu güçlendirmek amaçlarıyla bütün hızıyla devam edecektir.

Bir dünya şirketi olarak yarattığımız değeri bugünkü seviyesine taşımamızda ve küresel rekabette hedeflediğimiz noktalara ulaşmamızda katkıları olan tüm paydaşlarımıza teşekkür eder, saygılarımı sunarım.



Prof. Dr. Ahmet Kırmızı
Yönetim Kurulu Başkanı



TAHSİN BURHAN ERGENE

Kimyasallar Grup Başkanı

Kimyasallar Grup Başkanı'nın Mesajı

Soda Sanayii A.Ş. olarak elde ettiğimiz başarılarda emeği bulunan, sürdürülebilirlik hedeflerimizi gerçekleştirmemizde ve daha ileri seviyelere taşımamızda katkı sağlayan, başta çalışanlarımız olmak üzere tüm paydaşlarımıza saygı ve teşekkürlerimi sunarım.

Saygıdeğer Paydaşlarımız,

Sizlere Küresel Raporlama Girişimi GRI G4 Sürdürülebilirlik Raporlaması Rehberine uygun olarak hazırlanan ve 2015 yılındaki performansımızın bir özetini sunan ikinci Sürdürülebilirlik Raporu'muzu sunmaktan mutluluk duyuyoruz.

2015 yılı zorlu pazar koşullarına rağmen yurtiçi ve yurtdışı tesislerinde toplam 2,2 milyon ton soda üretimi gerçekleştiren Soda Sanayii A.Ş. olarak, ürün ve hizmet kalitesi, pazar çeşitlemesi ve hedef pazarlardaki penetrasyonumuz ile satış gelirlerimizi önceki yıla göre % 10 artırmayı başardık. Sahip olduğumuz 252 MW'lık elektrik üretim kapasiteli Kojenerasyon Santrali'nde 2015 yılında 4,2 milyon ton buhar üretiminin yanı sıra 1,7 milyar kWh elektrik üretimi ve satışı gerçekleştirdik. Avrupa'da dördüncü, dünya çapında onuncu büyük soda üreticisi konumundaki Şirketimiz, krom kimyasalları alanında da lider üretici pozisyonunu devam ettirerek geçtiğimiz yıllarda elde ettiği başarılarını 2015 yılında da tekrarlamıştır. 2015 yılında kapasite artışı, yenileme ve iyileştirme yatırımlarımız kapsamında üretim tesislerinin işletme performanslarını güçlendirmeye, enerji maliyetlerini düşürmeye ve verimlilik artışı sağlamaya yönelik yaklaşık 77 milyon ABD Doları tutarında yatırımını hayata geçirmiş bulunmaktayız.

Enerji yoğun bir sektörde faaliyet göstermemiz nedeniyle enerji yönetimi, süreçlerimizde özel bir öneme sahip olduğundan, operasyonlarımızda enerji yönetim sistemini ve bu sistemin gerekliliklerini aktif bir şekilde yerine getirerek, yürütmekte olduğumuz verimlilik çalışmaları ile enerji tüketim rakamlarımızda sürekli iyileştirme sağlamaya çalışıyoruz. Bu kapsamda, üretilen birim soda başına enerji tüketiminde son 5 yılda %7'lik iyileşme sağlayarak dünyamızın ortak sorunu olan iklim değişikliği ile mücadele konusuna da katkıda bulunuyoruz.

Üretim süreçlerimizin sürdürülebilirliği ve ürün kalitesi adına su, kritik bir önem taşımakta olup, suyun verimli kullanılmasının operasyonlarımız üzerindeki etkisi büyüktür. Bu nedenle su kullanım oranlarını sürekli olarak takip ediyor, verimlilik projelerini hayata geçiriyoruz. ESAPA (Avrupa Soda Külü Üreticileri Derneği) tarafından da onaylanan BREF (Best Available Tecnics Referance Document) değerlerinin de altında olan bir seviyede proses suyu sarf etmekle birlikte üretim süreçlerimizde kullandığımız suyun büyük bir kısmını geri dönüştürerek yeniden kullanıyoruz.

İş Sağlığı ve Güvenliği, çalışanlarımızın daha emniyetli bir şekilde refah içerisinde ve uygun bir ortamda

çalışabilmesi için özel önem gösterdiğimiz konulardan biridir. Proje ve uygulamalarımızın yanı sıra iş sağlığı ve güvenliği kültürünü yaygınlaştırmak, çalışanlarımız ve iş ortağı çalışanlarının iş sağlığı ve güvenliği konusunda bilinçlendirilmesini sağlamak amacıyla eğitim faaliyetleri organize ediyoruz. Bu kapsamda raporlama döneminde çalışanlarımıza ve iş ortaklarımıza iş sağlığı ve güvenliği eğitimleri sağlıyoruz.

Toplumsal gelişime katkıda bulunmak sürdürülebilirlik anlayışımızın önemli bileşenlerinden biri olduğundan, topluma değer katan bir kuruluş olmaya çalışıyor ve yerel halkın refahına yönelik sosyal sorumluluk projelerini hayata geçiriyoruz. Bu kapsamda, tabiat varlıklarını koruma inisiyatifimiz doğrultusunda ağaç dikme etkinliklerinde bulunuyor, 2007 yılından bu yana sürdürdüğümüz "Kazanlı Deniz Kaplumbağaları Projesi" kapsamında, nesli tehlikede olan "Caretta Caretta" ve "Chelonia Mydas" kaplumbağalarının yuva alanlarının korunması sağlıyoruz.

Soda Sanayii A.Ş. olarak elde ettiğimiz başarılarda emeği bulunan, sürdürülebilirlik hedeflerimizi gerçekleştirmemizde ve daha ileri seviyelere taşımamızda katkı sağlayan, başta çalışanlarımız olmak üzere tüm paydaşlarımıza saygı ve teşekkürlerimi sunarım.



Tahsin Burhan Ergene
Kimyasallar Grup Başkanı

SODA SANAYİİ A.Ş. HAKKINDA

Mersin’de faaliyet gösteren Soda Fabrikası’nda ve 1982 yılında gruba katılan Kromsan Krom Bileşikleri Fabrikası’nda üretilen kimyasallar, cam dışında deterjandan kimya sanayisine, dericilikten ilaç üretimine kadar birçok üründe ana girdi olarak kullanılmaktadır.



Şişecam Topluluğu’nun dört ana iş kolundan birini temsil eden Şişecam Kimyasallar’ın temelini, cam sanayisinin ana hammaddelerinden biri olan soda üretmek üzere 1969 yılında kurulan Soda Sanayii A.Ş. oluşturmaktadır. Mersin’de faaliyet gösteren Soda Fabrikası’nda ve 1982 yılında gruba katılan Kromsan Krom Bileşikleri Fabrikası’nda üretilen kimyasallar, cam dışında deterjandan kimya sanayisine, dericilikten ilaç üretimine kadar birçok üründe ana girdi olarak kullanılmaktadır.

1997 yılında, özelleştirilen Bulgar soda üreticisi Sodi’ye ortak olunmuş, sonraki yıllarda ortaklık payı %25’e çıkarılmıştır. 2005’te krom kimyasalları alanında faaliyet gösteren İtalyan Cromital firmasına ortak olunmuş, 2011’de şirketin tamamı Soda Sanayii bünyesine katılmıştır. 2006 yılında Bosna Hersek’te faaliyet gösteren Lukavac Soda Fabrikası satın alınmıştır.

Mersin ve Bosna tesisleri ile Bulgaristan’da üretim ortaklığı olan Solvay Sodi tesisinde, toplam 2,2 milyon ton soda üretimi gerçekleştiren Şirket, Avrupa’da en büyük 4. ve dünyada 10. soda üreticisi konumundadır. Krom kimyasallarında ise üretimini Kromsan Krom Bileşikleri Fabrikası ve İtalya’da bulunan Cromital S.p.A. tesislerinde gerçekleştiren kuruluş, bu alandaki lider üretici konumunu devam ettirmektedir.

Günümüzde soda ve krom kimyasalları dışında elektrik, vitamin K3 türevleri ve sodyum metabisülfid alanında da faaliyet gösteren Şirket, üretimini 4 ülkede sürdürmektedir. Soda Sanayii A.Ş., faaliyetlerini, kimya sanayisine özgü gönüllü bir uygulama olan “Üçlü Sorumluluk Taahhüdü” altında çevre, sağlık ve iş güvenliği yönetim sistemlerine uygun olarak yürütmektedir. Çevre konusuna sürekli yatırım yapan ve bu yönüyle sorumlu bir tavır sergileyen Şirket, bünyesindeki enerji üretim merkeziyle kendi enerji ihtiyacını karşılamının yanında 2015 yılında 1,7 milyar kWh elektrik üretimi ve satışı gerçekleştirmiştir.

Şişecam Topluluğu Misyonu

“Kaliteli ve konfor yaratan ürünleriyle yaşama değer katan; insana, doğaya, yasaya saygılı bir şirket olmak.”

Soda Sanayii A.Ş. Vizyonu

“Dünyanın önde gelen soda tedarikçileri arasında yer alan Soda Sanayii A.Ş., soda sektöründe bu konumunu güçlendirmeyi hedeflemekte; krom kimyasallarında ise faaliyet gösterdiği tüm ürün gruplarında lider pozisyonunu güçlendirerek sürdürmeyi hedeflemektedir.”

ŞİŞECAM DEĞERLERİ



GELENEKLERİMİZDEN GÜÇ ALIR, BİRBİRİMİZİ DESTEKLERİZ

- Deneyimlerimizden ve birikimimizden aldığımız güç ile geleceğimizi yaratacak ve bizi başarıya götürecek değişimleri başlatırız.
- Kurumsal sahiplenme duygumuz ile hedefimize ve iş sonuçlarına bağlılık göstererek saygınlık kazanırız.
- Kurumsal hafızaya sahibiz ve bunu yeni nesle aktarmayı görev biliriz.



BİRLİKTE GELİŞİR VE GELİŞTİRİRİZ

- Birbirimizin gelişimi için, birbirimizi cesaretlendiririz.
- Bizi vizyonumuza yaklaştıran değişimlere her zaman açığız, bu yolda birbirimizi ve tüm paydaşlarımızı geliştirip büyötmek için çaba sarf ederiz.
- Yaratıcılığı ve yenilikçiliği bir gelişim aracı olarak görür ve birbirimize ilham veririz.



ADİL VE ŞEFFAF BİR YÖNETİM ANLAYIŞI SERGİLERİZ

- Farklı ülkelerden ve farklı kültürlerden çalışanları aramıza katarız; biliriz ki bu kişiler ile çalışmak bize renk ve değer katar.
- Özgür tartışma ortamları içinde farklı düşüncelerimizi ifade ederiz.
- Farklı iş ailelerinin bir ekip olarak birlikte çalışmalarına ve birbirlerinden öğrenmelerine ve gelişmelerine olanak sağlayarak, yarattığımız değeri birlikte yaşatırız.



ÇEVREMİZE DUYARLIYIZ

- Hissedarlarımızın ve iş ortaklarımızın büyüme ve karlılık beklentilerini karşılayacak şekilde kendimizi işimize adarız.
- Müşteri odaklıyız; müşterilerimizin öneri ve şikayetlerine hızlı yanıt verir, beklentileri ve ihtiyaçları doğrultusunda ürün ve hizmet kalitemizi geliştiririz.
- Çevremize ve doğaya karşı sorumluluk bilinci ile teknolojiyi yakından takip eder, doğru yatırımları yapar, yakın çevremizi de bu duyarlılıkla bilinçlendiririz.



FARKLILIKLARA SAYGI GÖSTERİRİZ

- Tüm paydaşlarımıza eşit mesafede durur, karşılıklı kazanımları objektif olarak değerlendiririz.
- Performansı eşit şartlar altında ölçer ve adil bir şekilde değerlendiririz.
- Tüm paydaşlarımızla kurduğumuz ilişkilerde tutarlıyız, tutamayacağımız sözleri vermeyiz.

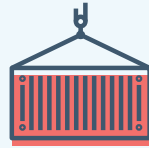
YARATILAN EKONOMİK DEĞER



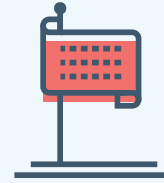
AVRUPA'NIN
4.
DÜNYA'NIN **10.**
BÜYÜK SODA
ÜRETİCİSİ*



DÜNYA'NIN LİDER
SODYUM BİKROMAT
VE BAZIK KROM
SÜLFAT ÜRETİCİSİ*



2,2
MİLYON TON
SODA
ÜRETİMİ*



4
ÜLKEDE
ÜRETİM*



77
MİLYON
ABD DOLARI
TUTATINDA
YATIRIM**

SATIŞLAR (MİLYON TL)



*Şişecam Kimyasallar'a ait verilerdir

**Soda Sanayii A.Ş. verileridir

ÜRETİM TESİSLERİ

Mersin Soda Fabrikası (Türkiye)	Soda Lukavac d.o.o (Bosna Hersek)
Mersin Kromsan Fabrikası (Türkiye)	Solvay Sodi AD (Bulgaristan)
Oxyvit Kimya (Türkiye)	Cromital S.p.A (İtalya)

KURUMSAL ÜYELİKLER

Akdeniz İhracatçıları Birliği	Türkiye Kalite Derneği
Avrupa Soda Külü Üreticileri Derneği	Türkiye Kimya Sanayicileri Derneği
Mersin Ticaret Sanayii Odası	Uluslararası Krom Geliştirme Birliği

SODA SANAYİİ A.Ş.'DE
YÖNETİŞİM



Soda Sanayii A.Ş.'de güçlü kurumsal yönetim uygulamaları modern uygulama ve sistemlerle buluşturulmakta, sürdürülebilirlik yaklaşımımız yönetim uygulamalarıyla desteklenmekte ve risk yönetimi kapsamındaki uygulamalar ile süreçler etkin bir şekilde yönetilmektedir. Tüm operasyonlarımız Etik İlkelerimiz ışığında yürütülmekte, paydaş beklentileri farklı iletişim kanalları vasıtasıyla toplanarak karar verme süreçlerine dahil edilmektedir. Böylelikle tüm Şirket faaliyetlerinin ekonomik, sosyal ve çevresel sürdürülebilirliği sürekli olarak gözlemlenmekte ve performansın hep daha iyi seviyelere taşınması için çalışılmaktadır.



KURUMSAL YÖNETİM

Şeffaflık ve hesap verebilirlik temelli yönetim, şirketimizin benimsediği, uygulamalarla hayata geçirdiği ve iş yapış biçiminin önemli belirleyicileri konumundaki en önemli değerler arasındadır. Şişecam Topluluğu olarak dürüstlük, şeffaflık, tarafsızlık ile yasalara ve düzenlemelere uyum ana prensipleri çerçevesinde çalışmalarımızı geliştirerek sürdürmek değişmez hedeflerimiz arasında yer almaktadır.

Kurumsal Yönetim İlkelerine uygun şekilde oluşturulmuş Soda Sanayii A.Ş. Yönetim Kurulu 6 üyeden oluşmaktadır. Yönetim Kurulu; risk, büyüme ve getiri dengesini en uygun düzeyde tutarak şirketin öncelikle uzun vadeli çıkarlarını gözetmekte, şirketi bu prensiplerle idare ve temsil etmektedir. Yönetim Kurulu'nun çoğunluğu icrada görevi olmayan üyelerden oluşmaktadır. Yönetim Kurulu Başkanlığı ve Genel Müdürlük görevleri farklı kişilerce icra edilmektedir. Yönetim Kurulu'nda Sermaye Piyasası Kurulu Kurumsal Yönetim İlkeleri'nde öngörülen bağımsızlık kriterlerine uygun iki bağımsız üye bulunmaktadır.



Yönetim Kurulu'na yönelik ayrıntılı bilgiye kurumsal web sitemizin Yatırımcı İlişkileri bölümünden ulaşabilirsiniz.



RİSK YÖNETİMİ VE İÇ DENETİM

Bir Şişecam kuruluşu olan Soda Sanayii A.Ş.'de risk yönetimi ve iç denetim faaliyetleri Şişecam Topluluğu tarafından yürütülmektedir. Şişecam Topluluğu'nda risk yönetimi ve iç denetim faaliyetleri Ana Şirket bünyesinde yapılandırılmıştır. Faaliyetlerimiz, Topluluğun temel iş alanlarını yöneten Grup Başkanlıkları ile koordinasyon içerisinde, Ana Şirket Yönetim Kurulu'na bağlı olarak yürütülmekte, bünyemizdeki "Riskin Erken Saptanması Komitesi", "Denetimden Sorumlu Komite" ve "Kurumsal Yönetim Komitesi" ile yapılan düzenli ve planlı toplantıların sonuçları, Yönetim Kurullarına mevzuata uygun şekilde raporlanmaktadır. Bu bağlamda oluşturulan "Riskin Erken Saptanması Komitesi'nin toplantı gündemleri asgari olarak "Şirketin faaliyetini tehlikeye düşürebilecek iç ve dış risklerin erken tespiti ve yönetilmesi ile risk yönetim sistemlerinin gözden geçirilmesine" ilişkin hususları içermektedir.

Şişecam Topluluğu'nda, faaliyetleri kesintiye uğratabilecek durumlar karşısında hazırlıklı olunması; müşterilerin, çalışanların, tedarikçilerin ve diğer paydaşların kayıplarının mümkün olan en düşük seviyede tutulması ve Topluluğun maddi ve gayri maddi değerleri ile itibarının ve çevrenin korunması temel öncelikler arasındadır. Anılan prensipler doğrultusunda oluşturulan ve faaliyetleri kesintiye uğratabilecek durumlar karşısında, iş süreçlerinin devamlılığını sağlamayı amaçlayan politika ve prosedürler, tüm Topluluğa duyurulmuştur.

Şişecam Topluluğu'nda risk yönetimi faaliyetleri kurumsal risk yönetimi prensipleri esas alınarak sürdürülmekte, bütünsel ve proaktif bir yaklaşımla ele alınmaktadır. Topluluk, gerek küresel gelişmelerin yarattığı belirsizlikleri daha etkin yönetebilmek gerekse söz konusu koşulların sonuçlarından birisi olarak ortaya çıkan keskin iç ve dış rekabet ortamında paydaşlarına sağladığı risk güvencesini artırabilmek amacıyla, 2015 yılında yoğun bir şekilde risk yönetimi süreçlerinin etkinliğini artırmaya odaklanmış, insan kaynağı ve teknoloji yatırımları gerçekleştirmiştir. Bu doğrultuda, uzun yıllardır merkezi olarak sürdürülen risk yönetimi

fonksiyonu, mikro ve lokal risklere de odaklanmayı sağlayacak şekilde revize edilmiş, "MicroSCOPE" olarak adlandırılan entegre risk yönetimi platformu çerçevesinde bu odaklanmayı hayata geçirecek teknolojik destek temin edilmiş, böylelikle 13 ayrı ülkede yer alan 44 üretim tesisinin Genel Müdürlük ile bağlantısını sağlayacak olan alt yapı kurgulanmıştır.

Topluluğumuzda uzun yıllardır sürdürülen iç denetim faaliyetlerinin amacı; Topluluk şirketlerinin sağlıklı bir şekilde gelişmesine ve uygulamada birlik ve beraberliğin sağlanmasına yardımcı olmak, faaliyetlerin iç ve dış mevzuata uygun bir şekilde yürütülmesini ve düzeltici tedbirlerin zamanında alınmasını sağlamaktır. Bu amaç doğrultusunda, Topluluğun yurt içi ve yurt dışı kuruluşları bünyesinde süreklilik arz edecek şekilde denetim çalışmaları yapılmaktadır.

İç denetim çalışmaları Yönetim Kurulu tarafından onaylanan dönemsel denetim programları kapsamında yürütülmektedir. Denetim programları oluşturulurken risk yönetimi çalışmalarından elde edilen sonuçlardan da faydalanılmakta, diğer bir deyişle "risk odaklı denetim" uygulamaları hayata geçirilmektedir.

Denetim programları oluşturulurken risk yönetimi çalışmalarından elde edilen sonuçlardan da faydalanılmakta, diğer bir deyişle "risk odaklı denetim" uygulamaları hayata geçirilmektedir.

İŞ ETİĞİ

Soda Sanayii A.Ş., faaliyetlerini Şişecam Etik Kurallarına göre sürdürmektedir. 2010 yılında hayata geçirilen ve 2013 yılında ihtiyaçlara yönelik değerlendirmeler yapılarak güncellenen Etik Kurallar, Şişecam Topluluğu'nun sorumlu iş yapış biçiminin en önemli göstergelerinden biri konumundadır. Dürüstlük, şeffaflık, tarafsızlık ile yasalara ve düzenlemelere uyum ana prensipleri çerçevesinde, Topluluktaki sorumlulukların ve uygulamaların çerçevesini çizen Şişecam Topluluğu "Etik Kuralları", tüm topluluk çalışanlarının; müşteriler, tedarikçiler, hissedarlar ve diğer paydaşlar ile olan ilişkilerine yön verecek bir rehber niteliğindedir. Topluluk faaliyetlerinde Etik Kurallara uyum sağlanması, Etik Kurallara aykırı uygulamaların değerlendirilmesi, etik kültürün Topluluk genelinde yaygınlaştırılması, bu konudaki bilinç düzeyinin ve farkındalığın artırılması amacıyla, 2014 yılında "Etik Kurul" oluşturulmuştur. Etik Kurul, Kurumsal Yönetim Komitesi'ne bağlı olarak çalışmaktadır.

Şişecam Topluluğu Etik Kuralları kapsamında; söz konusu kuralların Topluluk genelinde etkin bir biçimde uygulanabilmesi için üst yönetime, yöneticilere ve tüm çalışanlara düşen sorumluluklar belirlenmiş durumdadır. Etik Kurallar ayrıca; Topluluk kaynaklarının ve bilgilerin kullanımı, çıkar çatışmaları, diğer kurumlarla olan ilişkiler konusundaki prensipleri de ortaya koymaktadır. Etik Kurallar uyarınca, Topluluktaki tüm görevlerde Topluluk yönetmelik, prosedür ve talimatları ile Etik Kuralların eksiksiz uygulanmasının esas olduğu ayrıntılı şekilde açıklanmakta, aykırı davranışlar durumunda uygulanacak yaptırımlar açık bir şekilde belirtilmektedir.

Şirketin kurumsal yönetim uygulamaları, başta çalışanlar olmak üzere tüm menfaat sahiplerinin yasal ve etik açıdan uygun olmayan işlemlere ilişkin kaygılarını yönetime ilemesine imkân verecek yapıdadır. Çalışanlar mevzuata aykırı ve etik açıdan uygun olmayan işlemleri Denetimden Sorumlu Komite ve İç Denetim Birimine iletebilmektedir. Menfaat sahiplerinin, yasalara ya da şirketin etik değerlerine uygun olmadığı düşünülen işlemleri bağımsız yönetim kurulu üyelerinden oluşan Denetimden Sorumlu Komite'ye iletebilmeleri amacıyla etik telefon ihbar hattı oluşturulmuştur. İlgili şikayetler, "etik@sisecam.com" e-mail adresi aracılığıyla iletelebilmektedir.

YOLSUZLUKLA MÜCADELE

Soda Sanayii A.Ş., Şişecam Topluluğu'nun bir kuruluşu olarak rüşvet ve yolsuzlukla mücadele konusunda Şişecam Topluluğu ilkelerini benimsemektedir. Şişecam Topluluğu'nun rüşvet ve yolsuzlukla mücadele konusundaki taahhütlerinin ve bu konudaki yaklaşımının açık ve net bir şekilde ortaya konulması ve şirket imajının korunması amacı ile "Rüşvet ve Yolsuzluk ile Mücadele Politikası" bulunmaktadır. Topluluğun Etik Kurallarının bütünüyle bir parçası olan bu politika ile rüşvet ve yolsuzluğun tüm Topluluk faaliyetlerinde önlenmesi için gerekli bilgilendirmelerin yapılması, bu konudaki sorumlulukların ve kuralların belirlenmesi hedeflenmiştir.



Rüşvet ve Yolsuzluk ile Mücadele Politikamız hakkında ayrıntılı bilgiye Şişecam'ın kurumsal web sitesinin Yatırımcı İlişkileri bölümünde yer alan Kurumsal Yönetim sekmesinden ulaşabilirsiniz.



Etik Kurallar hakkında ayrıntılı bilgiye Şişecam'ın kurumsal web sitesinin Yatırımcı İlişkileri bölümünde yer alan Kurumsal Yönetim sekmesinden ulaşabilirsiniz.

SÜRDÜRÜLEBİLİRLİK YÖNETİMİ

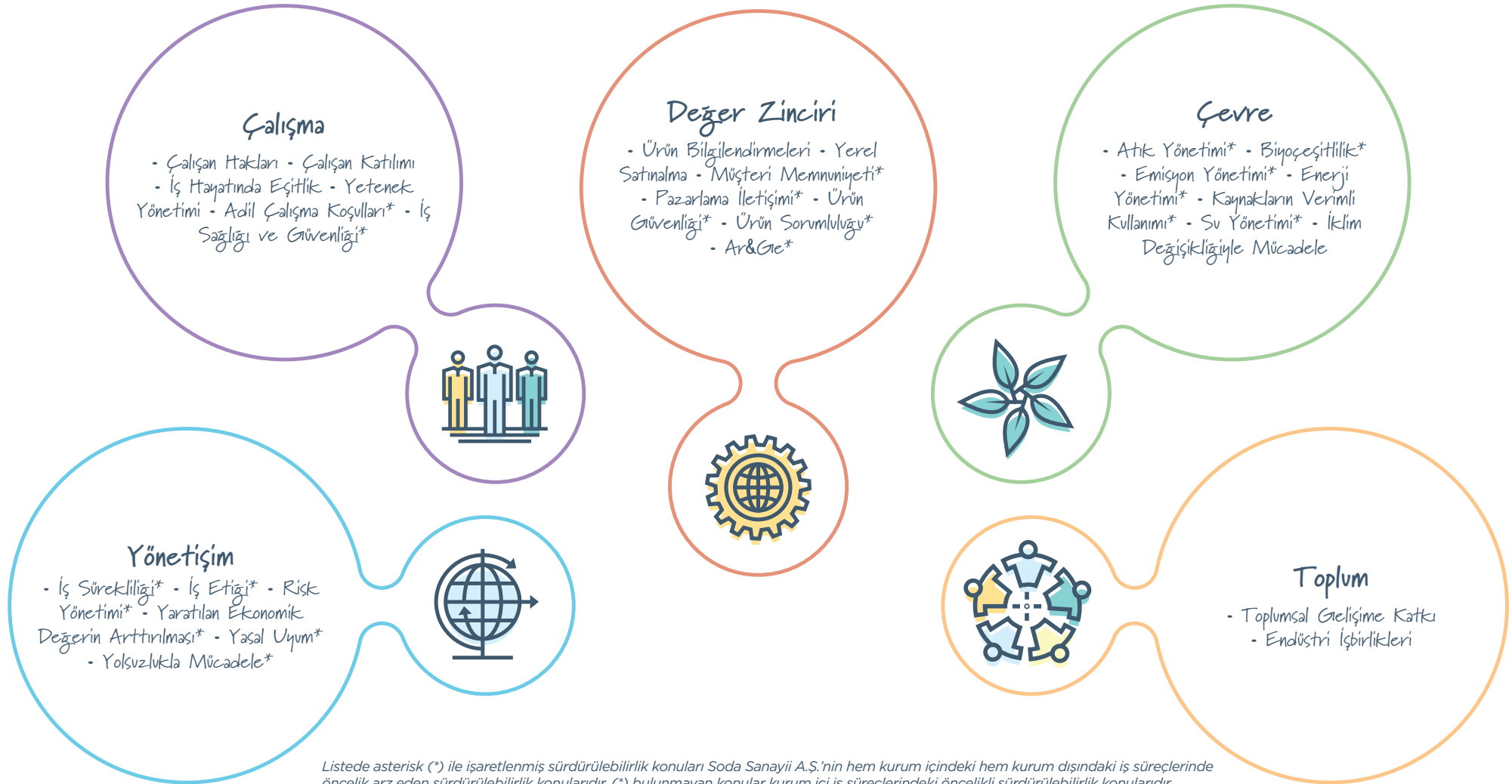
Soda Sanayii A.Ş.'de sürdürülebilirlik yaklaşımımız finansal devamlılık için katma değer yaratmak ve çevresel etkimizi azaltmak ve paydaşlarımız için kalıcı değerler oluşturmak üzerine kurulmuştur.

Topluluk vizyonu ve stratejileri doğrultusunda daha hızlı ve etkin karar alma becerilerinin geliştirilmesi, köklü yapının günün rekabetçi koşullarına daha uygun ve daha etkin bir şekilde yönetilebilir hale getirilmesi amaçlarıyla Topluluğun organizasyonel yapısında 2015 yılında bir dizi değişiklik gerçekleştirilmiştir. Bu doğrultuda Sürdürülebilirlik Koordinatörlüğü'nün faaliyet alanı Topluluğun uzun vadeli stratejileri ışığında genişletilerek Kurumsal Gelişim ve Sürdürülebilirlik Başkanlığı oluşturulmuş, sürdürülebilirlik fonksiyonunun bu Başkanlık bünyesinde yürütülmesi hedeflenmiştir.

Sürdürülebilirlik yaklaşımımızı bütüncül bir anlayışla yönetmek üzere, 2015 yılında Şişecam Sürdürülebilirlik Komitesi kurulmuştur. Komite Kurumsal Gelişim ve Sürdürülebilirlik Başkanı, iş kollarının Üretim Başkan Yardımcıları, Sürdürülebilirlik Direktörü, İnsan Kaynakları Direktörü, Kurumsal İletişim Direktörü, Endüstri İlişkileri Direktörü ve İnovasyon Müdürü'nden oluşmaktadır. Komite kapsamındaki çalışma grupları Çevre, Enerji, İş Sağlığı ve Güvenliği, İnovasyon ve Sosyal Sorumluluk konularındaki ilgili çalışmaların gerçekleştirilmesinden sorumludur.

Raporlama döneminde Sürdürülebilirlik Çalışma Gruplarımızın katılımı ile sürdürülebilirlik önceliklerini gözden geçirme çalışmayı düzenlenmiştir. Çalıştayda, çalışma yılı boyunca paydaşlarımız tarafından Şirket'e iletilen geribildirimlerin yanı sıra faaliyet gösterdiğimiz sektörlerdeki gelişmeler ve ilgili kıyaslama çalışmalarının sonuçları değerlendirilerek öncelikli konu evrenimiz yeniden belirlenmiştir.

SÜRDÜRÜLEBİLİRLİK ÖNCELİKLERİ



SÜRDÜRÜLEBİLİRLİK HEDEFLERİ

Soda Sanayii A.Ş.'de sürdürülebilirlik önceliklerine yönelik belirlenen hedefler ve bu hedeflere ulaşmak için geliştirilen proje ve uygulamalarla ilgili performansın hep bir adım öteye taşınması için çaba sarf edilmektedir. Bu kapsamda temel performans göstergeleri oluşturulmakta, uluslararası sürdürülebilirlik standartları yakından takip edilerek tam uyuma yönelik çalışmalar hayata geçirilmektedir. Bununla birlikte Topluluk sürdürülebilirlik ajandasında yer alan konulardaki paydaş beklentileri dikkate alınarak paydaşlarla birlikte ortak bir değer yaratılmaya çalışılmaktadır.

Stratejik Hedeflerimiz	2015 Yılında Yaptıklarımız	2016 Yılında Yapacaklarımız
Etkin çevresel sürdürülebilirlik prensipleri oluşturmak	Çevresel performansımız ile ilgili detaylı bilgi Raporun "Çevre" Bölümü'nde yer almaktadır.	Yapılacak olan düzenli depolama sahalarının ÇED çalışmalarının tamamlanması
Sosyal Sorumluluk Projelerine katılımı artırmak ve teşvik etmek	Çevre, eğitim, kültür ve spor alanlarında gerçekleştirilen çeşitli projelerle ilgili detaylı bilgi Raporun "Toplumsal Gelişime Katkı" Bölümü'nde yer almaktadır.	Mersin Üniversitesi işbirliği ile Kazanlı Sahili Bahar Temizliği etkinliğinin geleneksel hale getirilmesi
İşveren marka imajını kuvvetlendirmek ve en yetenekli çalışanlar tarafından en çok tercih edilen ve beğenilen şirket olmak	Kurumsal Kimlik uygulamalarının güçlendirilmesine yönelik çalışmalar yapılmıştır. Konuyla ilgili detaylı bilgi Raporun "Değer Zinciri" Bölümü'nde yer almaktadır.	Gerçekleştirilecek spor turnuvalarına çalışan katılımının artırılması, Mersin'de ve çevre illerde bulunan üniversitelerin kariyer etkinliklerine katılım sağlanması
Çalışanları motive etmek	Çalışan motivasyonuna yönelik çeşitli etkinlikler gerçekleştirilmiştir. Konuyla ilgili detaylı bilgi Raporun "Çalışan Gelişimi" Bölümü'nde yer almaktadır.	"ŞİMDİ!" etkinlik sayısının artırılması
Kurumsal kültürümüzün değerini geliştirmek	Topluluk'un kurumsal değerini arttırmak üzere çeşitli eğitim projeleri yürütülmüştür. Konuyla ilgili detaylı bilgi Raporun "Çalışan Katılımı" Bölümü'nde yer almaktadır.	Eğitim projelerine devam edilmesi
Müşteri memnuniyeti sürekliliğini sağlamak	Müşteri memnuniyetini artırmak amacıyla ambalaj malzemesi tedarikçi ziyaretleri yapılarak Ar-Ge çalışmalarına başlanmıştır.	Müşteri memnuniyeti anketi yapılması ve sonuçlarının raporlanması
Kaynakları verimli kullanmak	Soda fabrikası enerji etüdü yapılmıştır.	Üniteler tarafından belirlenen enerji verimliliği hedeflerinin yerine getirilmesi
İş sağlığı ve güvenliği uygulamalarını geliştirmek	İSG Mevzuatındaki değişiklikler uygulamaya alınmıştır.	SEVESO çalışmalarının tamamlanması ve Güvenlik raporunun hazırlanması

PAYDAŞ KATILIMI

Paydaşlarımızın geribildirimleri ve görüşleri sürdürülebilirlik performansımızı daha iyi noktalara taşımak için özel öneme sahiptir. Bu nedenle belirlediğimiz sürdürülebilirlik önceliklerimize yönelik performansımızı sürdürülebilirlik raporumuz aracılığıyla düzenli olarak paydaşlarımızın görüşüne sunmaktayız. Paydaşlarımızla diyalogumuzu farklı platformlarda ve iletişim durumunun gerektirdiği sıklık doğrultusunda sürdürmekteyiz. Bunlarla birlikte, bütün paydaşlarımız, kurumsal internet sitelerinde yer alan telefon ve e-posta adreslerini kullanarak bizimle iletişim kurabilirler.

Karşılıklı etkileşim durumu göz önünde bulundurulduğunda öncelikli paydaş gruplarımız çalışanlar, tedarikçiler, müşteriler ve kamu kuruluşlarıdır.



TEMEL PAYDAŞ GRUPLARI VE KATILIM PLATFORMLARI

İÇ PAYDAŞLAR

Paydaş Grubu	Katılım Platformları	Paydaş Katılım Sıklığı	Katılımın Raporlama Dönemi İçindeki Değerlendirmesi
Çalışanlar	Çalışan memnuniyeti anketi • Öneri ve Fikir Platformları • Çalışan Görüşmeleri • Kıdem Teşvik Ödülü • Takdir ve Ödüllendirme Sistemi	Katılım çeşidine göre değişen sıklıkta	En önemli varlığımız insanımızdır. Şişecam Topluluğu şirketleri eğitim ve insan kaynağına verdikleri destekle sektörlerinin lider firmalarıdır.
Üst Yönetim	• İcra Kurulu toplantıları • E-posta iletişimi • Şişecam Sürdürülebilirlik Komitesi toplantıları	Katılım çeşidine göre değişen sıklıkta	Raporlama döneminde bütün ilgili departmanlar (Kalite, Sağlık, Emniyet, Çevre, İK, Finans v.b.) ile sürekli toplantılar yapılmış ve çeşitli sürdürülebilirlik konuları ve fırsatları ele alınmıştır.
Hissedarlar, Analistler ve Yatırımcılar	• Genel Yönetim Kurulu toplantıları • Analist ve yatırımcılarla toplantılar • Yatırımcılarla telefon/telekonferans ve e-posta iletişimi • Periyodik yayınlanan bilgilendirme raporları (Örn: Yıllık Faaliyet Raporu, CDP raporlaması, gelir ve ara dönem faaliyet raporları) • Sosyal medya • Yatırımcı geri bildirimleri	Katılım çeşidine göre değişen sıklıkta	Hissedar ve yatırımcıları ile sürekli iletişim halinde olan Şirket, raporlama döneminde tüm yasal mevzuat gerekliliklerini yerine getirmiş bulunmaktadır.

TEMEL PAYDAŞ GRUPLARI VE KATILIM PLATFORMLARI

DIŞ PAYDAŞLAR

Paydaş Grubu	Katılım Platformları	Paydaş Katılım Sıklığı	Katılımın Raporlama Dönemi İçindeki Değerlendirmesi
Müşteriler	Soda Sanayii A.Ş.'nin müşterileriyle ilişkileri faaliyet gösterdiği alanlar özelinde ele alınmaktadır. Müşteri ilişkilerinde kullanılan temel araçlar müşteri memnuniyeti anketleri, sosyal medya, toplantı ve konferanslar, telefon ve e-posta yoluyla alınan geri bildirimlerdir.	<ul style="list-style-type: none"> E-posta, sosyal medya ve telefon yoluyla sürekli iletişim Gerekli görüldüğünde yapılan toplantılar 	Soda Sanayii A.Ş., gerçekleştirdiği iş faaliyetlerinin rutin bir parçası olarak müşterileriyle sürekli iletişim içindedir. Müşterilerin, Şirket'in çevresel ve sosyal performansına dair geri bildirimde bulunabilecekleri çeşitli iletişim kanalları bulunmaktadır.
Kamu Kuruluşları / Düzenleyici Kuruluşlar	<ul style="list-style-type: none"> Düzenli raporlama Toplantı, forum ve konferanslar Basın açıklamaları Birebir görüşmeler 	Ayda en az 1 kere	Tüm faaliyetlerimizde yasa ve yönetmeliklere tam uyum sağlanmaktadır.
Tedarikçiler	<ul style="list-style-type: none"> Günlük iş akışı Toplantılar E-posta iletişimi 	Normal iş akışının genel bir parçası olarak sürekli (Örn: e-posta) veya duruma özel olarak gerekli görüldüğünde	Kendi faaliyetlerimizden kaynaklanan çevresel etkiler dışında tedarikçilerimize ait çevresel etkileri de değerlendiriyoruz ve bu etkilerle ilgileniyoruz.
Sivil Toplum Örgütleri	<ul style="list-style-type: none"> Stratejik işbirlikleri Kuruluşlar Sürekli toplantılar 	Ayda en az 1 kere	Sosyal, ekonomik ve çevresel konularda ortak projeler yürütülerek sivil toplum örgütleri desteklenmektedir.
Medya	<ul style="list-style-type: none"> Basın açıklamaları Röportajlar 	Girişimin türüne göre değişen sıklıkta	Şirketle ilgili farkındalığı artırmak ve herhangi bir soruyu cevaplamak için ulusal ve uluslararası medya ile sürekli iletişim halindeyiz.
Toplum	<ul style="list-style-type: none"> Kamu kuruluşları, yakın komşular (Kazanlı bölgesi), çalışanlar ve emeklilerle açık kapı günleri (Fabrikayı tanıtmaya ve açık iletişim amaçlı) STK, üniversite, ilköğretim ve okul öncesi öğrencilerinden fabrika ziyaretleri 	Girişimin türüne göre değişen sıklıkta	Bütün etkinlikleri medya yoluyla açıklamaktayız.

Raporlama dönemi olan 2015 yılı içerisinde paydaşlarımız tarafından bizlere iletilen önemli sürdürülebilirlik önceliklerimize yönelik beklentiler şu şekildedir:

KRİTİK KONU	KONUYU İLETEN PAYDAŞ GRUBU	ALINAN AKSİYONA YÖNELİK BİLGİ KAYNAĞI
Çevresel etki ve performansımızın raporlanması	Müşteriler, çalışanlar, yatırımcılar	Sürdürülebilirlik Raporlaması, yatırımcılara ve finans kurumlarına yapılan raporlamalar.
Tesislerimizden kaynaklanan karbon emisyonlarının raporlanması	Müşteriler, STK'lar, yatırımcılar	CDP raporlaması
Çalışan motivasyonunun artırılması	Çalışanlar	Konuyla ilgili detaylı bilgi raporun "Çalışan Gelişimi" Bölümü'nde yer almaktadır.
Finansal performansımızın raporlanması	Müşteriler	Faaliyet Raporu



DEĞER
ZİNCİRİ



Tüm operasyonel süreçlerimizde ilgili paydaş gruplarımız için yarattığımız değer artması için azami çaba gösteriyoruz. Hammadde tedarikinden başlayarak değer zincirimizin tüm aşamalarında paydaşlarımızın geribildirimleri toplanmakta ve gerçekleştirilen uygulamalarla bu kapsamdaki performansımız sürekli değerlendirilerek daha gelişmiş ürün ve hizmetler hayata geçirilmektedir. Sahip olduğumuz bu anlayış değer zincirimizde de yaygınlaştırılmakta, yarattığımız değer paydaşlarımızla birlikte büyütülmektedir.

TEDARİK ZİNCİRİ YÖNETİMİ

Soda Sanayii A.Ş. olarak sürdürülebilirlik anlayışımızın ve paylaştığımız değerlerin tedarikçilerimiz tarafından sahiplenilmesinin tedarik zincirimizi geliştireceğine inanmaktayız. Bu kapsamda sahip olduğumuz İş Etiği değerlerine tedarikçilerimizce uyum sağlanması beklenmektedir. Gerçekleştirdiğimiz denetimlerle tedarikçilerimizin sosyal, ekonomik ve çevresel performansı sürdürülebilirlik yaklaşımımız ışığında gözetilmekte ve bu performansın ileriye taşınması beklenmektedir.

Şişecam Topluluğu'nda merkezi olarak yönetilen tedarik zinciri projelerinde Soda Sanayii A.Ş. aktif olarak rol almaktadır. Bu projelerle amaçlanan, mali şeffaflığı ve izlenebilirliği artırmaktır. Tedarik Zinciri Kokpit Sistemi, Şişecam üretim şirketlerinin tedarik zinciri maliyetlerinin analiz edilebilmesini ve şirket kaynak planlamasının entegre biçimde yürütülmesini sağlamaktadır. Tüm Şirketlerin tedarik zinciri sorumluları SCOR (Tedarik Zinciri Faaliyet Referansları) tabanlı performans metriklerini Kokpit Platformu'na uygulamaktadır. Bu çalışma sayesinde, maliyet düşürme avantajının yanı sıra Topluluk içi iletişimin artması ve merkezileşme ile lojistik tasarrufu da sağlanmaktadır.

İş sağlığı ve güvenliği konularında kurallara uyum göstermeyen alt yüklenici firmalara gerekli bildirimler yapılmakta, bildirimler sonucunda firmalar yeniden değerlendirilerek gerekli yaptırımlar uygulanmaktadır. Bu kapsamda raporlama döneminde 44 altyüklenici firma Sağlık Emniyet ve Çevre Müdürlüğü'nce değerlendirmeye tabi tutulmuştur. Ayrıca Haziran 2016'dan sonra hayata geçirilecek uygulama ile satın alma sözleşmelerimizde İnsan Hakları Bildirgesi'ne uyum hükümleri yer alması planlanmaktadır.

Sürdürülebilirlik anlayışımızın ve paylaştığımız değerlerin tedarikçilerimiz tarafından sahiplenilmesinin tedarik zincirimizi geliştireceğine inanmaktayız.

TEDARİK ZİNCİRİNDE VERİMLİLİK PROJELERİ

Tedarik zincirinde verimliliğin artırılması amacıyla çeşitli projeler yürütülmektedir. Bu uygulamalar sayesinde bir yandan kaynakların optimizasyonu sağlanırken bir yandan da tedarik süreçlerinden kaynaklanan çevresel etkiler azaltılmaktadır.

Lojistik Operasyonlarında Verimlilik

2015 yılında, Soda Sanayii A.Ş. bünyesinde üretilerek 1.250 kg'lık paletli ambalajlar ile sevkiyatın yapıldığı konteyner iç hacminin daha verimli kullanılabilmesi için 1.200 kg'lık paletli ambalajlarda paketlenmeye başlanmıştır. Bu geliştirme ile birim konteyner sevkiyat miktarı 20 tondan 24 tona çıkarılmış olup sevkiyatta yıllık 200 adet daha az araç kullanımı sağlanmıştır. Böylelikle karbon ayak izinin azaltılmasına katkıda bulunulmuştur.



ÜRÜN GÜVENLİĞİ VE ÜRÜN SORUMLULUĞU

Soda Sanayii A.Ş. farklı sektörlerden birçok firmanın tedarikçisi ve lider bir kimyasal üreticisi olması nedeniyle ulusal ve uluslararası birçok standarda tabi durumdadır. Müşterilerimizin beklentilerini eksiksiz ve en yüksek standartlarda karşılamak vazgeçilmez önceliklerimiz arasındadır.

Kalite Yönetim Sistemi doğrultusunda oluşturulan kalite politikası gereği Soda Sanayii A.Ş.:

- Verimliliği artırmak için müşteri memnuniyeti odaklı faaliyetlerinde kalitenin sürekliliğini sağlamakta;
- Ürün kalitesinin artırılmasına yönelik yatırımları gerçekleştirmekte;
- Çalışanlarının eğitimi, bilinçlendirilmesi ve katılımının etkinleştirilmesi amacı ile uzun yıllardır sürdürdüğü çalışmalarına devam etmektedir.

Soda Sanayii A.Ş., hem soda hem de krom ürünlerinde AB'ye önemli miktarda ihracat yapan bir şirket olarak, AB için büyük önem taşıyan REACH (Kimyasalların Kaydı, Değerlendirilmesi, İzni ve Kısıtlanması) Tüzüğü kapsamındaki yükümlülüklerini yerine getirmek üzere 2010 yılından itibaren ürün kayıtlarını büyük oranda tamamlamıştır. 2012 yılı içerisinde başlatılan kromik asit ürününün REACH kapsamındaki izin çalışmalarında, 2015 yılı Mayıs ayında Avrupa Kimyasallar Ajansı'na yapılan resmi izin başvurusu yapılmış olup, ilgili sürecin 2017 yılında sonuçlanması öngörülmektedir.



Yönetim Sistemleri

	ISO 50001	ISO 14001	OHSAS 18001	ISO 9001	ISO 22000	ISO 10002
Soda Sanayii A.Ş. Soda Fabrikası	✓	✓	✓	✓	✓	✓
Soda Sanayii A.Ş. Kromsan Fabrikası	✓	✓	✓	✓	✓	✓

•ISO 9001: Kalite Yönetim Sistemi •ISO 14001: Çevre Yönetim Sistemi •ISO 50001: Enerji Yönetim Sistemi •OHSAS 18001: İş Sağlığı ve Güvenliği Yönetim Sistemi •ISO 22000: Gıda Güvenliği Yönetim Sistemi •ISO 10002: Müşteri Memnuniyeti Yönetim Sistemi

Ayrıca Bikarbonat ürünü için Gıda Güvenliği Yönetim Sistemi-ISO 22000, Gıda Güvenliği Yönetim Sistemi -FSSC 22000 , HELAL, KOSHER, GMP+ PROSES sertifikaları mevcuttur.

Müşterilerimizin beklentilerini eksiksiz ve en yüksek standartlarda karşılamak vazgeçilmez önceliklerimiz arasındadır.

ÜRÜN BİLGİLENDİRMELERİ

Soda Sanayii A.Ş., paydaşlarının sürdürülebilirlik performansı beklentilerini karşılamak amacıyla; stratejik işbirlikleri, birebir görüşmeler, konferanslar, seminerler, çalıştaylar, hedef grup çalışmaları, anketler ve muhtelif katılım kanallarıyla bilgilendirmeler yapmakta, görüş alışverişinde bulunmakta ve proaktif olarak gözlem yapmaktadır.

Tüm ürünler yasal düzenlemelere uygun olarak etiketlenilmekte, ürün etiketlerinde tedarik ve içerik bilgisi, güvenli kullanım talimatları yer almaktadır. 2015 yılında, ürün kullanımı koşulları ile ilgili yasa ve mevzuata uyumsuzluktan dolayı alınan herhangi bir ceza bulunmamaktadır.

2015 yılında başlayan Topluluk web sitelerinin yenilenmesi projesi kapsamında Topluluk bazında yürütülen çalışmaya paralel olarak www.sisecamkimyasallar.com web sitesinin içerik ve görsel güncellemeleri yapılarak sitemizin daha zengin bir yapı ile potansiyel müşterilerimizin en etkin şekilde kullanımına sunulması ve bilgiye kolay ulaşılması hedeflenmiştir.

Ürünlere yöneltilen şikayetler SAP sisteminde QM modülüne kaydedilmekte, Kalite departmanımız tarafından ilgili departmana iletilmektedir. Şikayet ile ilgili durum tespiti yapılmakta ve iyileştirici önlemler alınmasının ardından müşterilerimiz bilgilendirilmektedir.

Müşteri memnuniyeti anketleri, sosyal medya, toplantı ve konferanslar, kurumsal web sitesi, telefon ve e-posta müşterilerimizin geri bildirimlerini aldığımız başlıca platformlardır.



Sanayi Üniversite İşbirliği



Soda Sanayii A.Ş., Mersin Üniversitesi ile sanayi-üniversite işbirliği kapsamında "Kalite ve Yönetim Sistemleri Konferansı"nda bir araya gelmiştir. Mersin Üniversitesi'nde gerçekleştirilen konferansa Soda Sanayii A.Ş. Genel Müdürü, Kalite Güvence Müdürü, farklı bölümlerden öğretim görevlileri ve öğrenciler katılmıştır. Konferansta Mersin Üniversitesi Sosyal Bilimler Fakültesi öğrencilerine ISO 9001:2008 Kalite Yönetim Sistemi Gelişimi ile ilgili bilgiler aktarılmıştır.

Paydaşlarımızın sürdürülebilirlik performansımızla ilgili beklentilerini karşılamak amacıyla; değişik katılım kanallarıyla bilgilendirmeler yapmakta, görüş alışverişinde bulunmakta ve proaktif olarak gözlem yapmaktayız.

MÜŞTERİ MEMNUNİYETİ

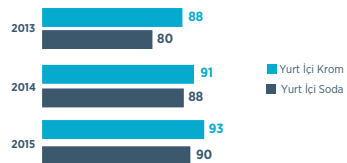
Müşterilerimizin beklentilerini karşılayan üstün kaliteli ürünler geliştirirken geribildirim, ihtiyaç ve önerileri değerlendirerek ürünlerimizi geliştirmek ve müşteri memnuniyeti sağlamak Soda Sanayii A.Ş. için özel öneme sahiptir.

Daha önce ISO 9001:2008 Kalite Yönetim Sistemi kapsamında takibi yapılan müşteri memnuniyeti ve şikâyetleri, Eylül 2014 tarihinde ISO 10002:2006 Müşteri Memnuniyeti Yönetim Sistemi Belgesi'nin alınması ile bu kapsamda takip edilmeye başlanmıştır.

Şişecam SAP sisteminin Müşteri şikâyetleri modülünün Kasım 2013 tarihi itibarı ile devreye girmesi ile müşteri memnuniyeti adına tüm şikâyetler bu sistem üzerinden değerlendirilmeye başlanmıştır.

2013 yılından itibaren her yıl pazarlama ve satış departmanı tarafından müşteri memnuniyeti anketi yapılmakta ve bu doğrultuda aksiyonlar alınmaktadır.

MÜŞTERİ MEMNUNİYETİ ORANLARI (%)



MÜŞTERİ BİLGİ GİZLİLİĞİ

Günümüzde, sanal ortamda depolanan bilgi yoğunluğunun artmasıyla birlikte bilgi güvenliğindeki kullanıcı bilinci de artmıştır. Müşterilerimizin bilgilerinin gizliliğinin korunmasına yönelik olarak çalışanlarımıza bilinç kazandırmayı hedefleyen eğitimler organize edilmektedir. Bunun yanında, müşterilerle anlaşmalarda ortak gizlilik ve bilgi saklama konuları garanti altına alınmaktadır. Raporlama döneminde müşteri bilgi gizliliğinin ihlaline yönelik bir vaka yaşanmamıştır.

Kurumsal Kimlik Projesi

Şişecam, Türkiye'nin en köklü mirasına sahip kuruluşlarından biri olarak gücü, güvenilirliği, deneyimi, saygınlığı ve büyüklüğüyle önemli bir marka değerine sahiptir. 2015 yılında Topluluğumuzun kurumsal kimlik stratejisini ve Topluluk marka mimarisini yeniden yapılandırmak amacıyla "Kurumsal Kimlik" projesi yürütülmüştür. Topluluk marka stratejisi kapsamında global anlamda Şişecam kimliği ile fark yarattığımız faaliyet alanlarımız Şişecam Düzcam, Şişecam Cam Ambalaj, Şişecam Kimyasallar ve Paşabahçe olarak adlandırılmış ve markalaştırılmıştır. 1 Eylül 2015 tarihinden itibaren, yeni kurumsal kimlik standartlarına geçilmiştir.



BİLGİ GÜVENLİĞİ

Soda Sanayii A.Ş.'de Şişecam Topluluğu'nun güvenilirliğini ve imajını korumak, çeşitli risk değerlendirme ve risk işleme faaliyetleriyle bilgi güvenliğine ilişkin riskleri azaltmak, bilgi varlıklarının gizliliğini, bütünlüğünü ve erişilebilirliğini sağlamak, Topluluk çalışanlarının bilgi güvenliğine ilişkin bilinç ve farkındalık seviyelerini artırmak, Topluluğun işleyişini etkileyen fiziksel ve elektronik bilgi varlıklarının korunmasını ve tüm iş faaliyetlerimizin en az kesinti ile devam etmesini sağlamak üzere mevcut sistemlerimizi iyileştirmek amaçlarıyla ISO 27001 Bilgi Güvenliği Yönetim Sistemi'nin entegrasyonuna yönelik başladığımız çalışmalar iki ayrı fazda planlanmıştır.

Birinci Faz çalışmaları 2016 Mart ayında bitirilerek, belgelendirmeler Ağustos ayında tamamlanacaktır. İkinci Faz çalışmalarının 2016 sonunda tamamlanması hedeflenmektedir.

Bilgi Güvenliği Yönetim Sisteminin uygulanmaya başlamasıyla sağlanan bazı getirilere örnekler:

- Yazıcıların şifrelenmesi ile kağıt ve toner israfı önlenmiş, yazıcıların kullanım ömürleri uzamıştır,
- Zorunlu ekran koruyucu kullanılarak, elektrik tasarrufu sağlanmıştır.
- Güçlü parola kullanımının sağlanması ile yetkisiz erişimler engellenmiştir.

AR-GE FAALİYETLERİ

Geliştirme Departmanımız ve Şişecam Araştırma ve Teknolojik Geliştirme Başkanlığı'nın (ATGB) katkılarıyla kendi teknolojimizi geliştirmekteyiz. Ayrıca bu kapsamda yeni ve özgün ürünlerin pazara en yüksek kalitede sunulması için yurt içi ve yurt dışındaki teknoloji firmaları ve üniversitelerle ortak projeler yürütülmektedir.

Şişecam Kimyasallar araştırma ve geliştirme faaliyetleri, soda ve krom bileşikleri üretiminde mevcut proseslerin çevreye uyumlu bir şekilde düşük maliyetli teknolojilerle geliştirilmesi, ürün portföyünün katma değeri yüksek yeni ürünlerle zenginleştirilmesi, maliyet düşürücü ve verimlilik artırıcı çalışmalar ile rekabet gücünün artırılması hedefleri doğrultusunda gerçekleştirilmektedir. 2015 yılında Ar-Ge bütçesi toplam 3.757.446 TL olarak gerçekleşmiştir.

Soda ürün grubunda, 2015 yılında verimlilik artırıcı araştırma ve modelleme faaliyetleri sürdürülmüştür. Krom ürün grubunda ise, yeni deri kimyasalları geliştirme konusunda araştırmalar yürütülerek bu doğrultuda laboratuvar ve pilot ölçekli çalışmalar gerçekleştirilmiş olup proses ve ürün kalitesi geliştirme konularında faaliyetler aralıksız devam ettirilmiştir.



Raporlama döneminde Ar-Ge bütçesi toplam **3.757.446 TL** olarak gerçekleşmiştir.



Geliştirme Merkezi

Şişecam Topluluğu'nun ArTeGe faaliyetlerinin kimya sektöründeki temsilcisi Kimyasallar Geliştirme Departmanı 1994 yılında oluşturulmuştur. Geliştirme Departmanı kapsamında Mersin'de kurulu Geliştirme Merkezi, proses tasarımı, yeni ürün geliştirme, deri kimyasalları, analitik teknikler, enerji verimliliği ve çevre koruma konularında projeler yürütebilecek altyapı imkanlarına sahiptir.

Geliştirme Departmanı'nda, yıllık planlarda yer alan projelere ait çalışmaların yanı sıra rutin analizler, müşteri talebine yönelik incelemeler, kimyasalların yönetimi ve uluslararası mevzuatın izlenmesi gibi konular da ele alınmaktadır. Merkezde bugüne kadar yürütülen çalışmalarla krom bileşikleri üretiminde en gelişmiş teknolojiye erişilmiş; özel bir proses geliştirilerek verimlilik artırılarak kapasite yükseltilmiş; soda ve krom bileşikleri üretiminde özgün çevre prosesleri geliştirilerek dünya uygulamalarının önüne geçilmiş; deri tabaklamasında kullanılan özgün ürünler geliştirilmiştir.

Merkezde yürütülen projelerin birçoğu, TÜBİTAK Teknoloji ve Yenilik Destek Programları Başkanlığı (TEYDEB) Sanayi Ar-Ge Projeleri Destekleme Programı'ndan yararlanmaktadır.



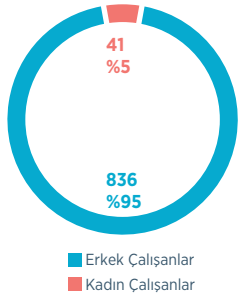


ÇALIŞMA
HAYATI

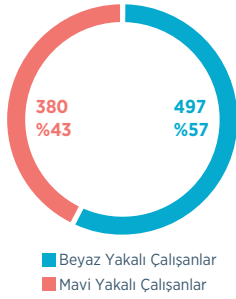


Soda Sanayii A.Ş. olarak elde ettiğimiz başarıdaki en temel belirleyici etkenlerden birinin çalışanlarımız olduğunun bilinciyle, çalışanlarımızın daha üretken, yetkin ve mutlu olacağı bir çalışma ortamını onlara sunmak için sürekli olarak çalışmaktayız. Bu kapsamda çalışanlarımıza bireysel gelişimlerine destek olacak eğitim olanakları sağlanmakta, etkin iletişim kanalları ile fikirleri değerlendirilmekte ve karar verme süreçlerine dahil edilmeleri sağlanmaktadır. İş sağlığı ve güvenliği uygulamalarımızla çalışanlarımıza sağlık ve güvenli bir şekilde çalışabilecekleri bir iş ortamı yaratılmaktadır.

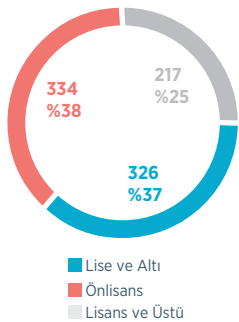
CİNSİYETE GÖRE
ÇALIŞAN DAĞILIMI



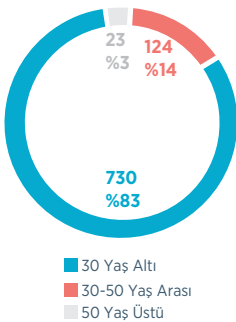
KATEGORİYE GÖRE
ÇALIŞAN DAĞILIMI



EĞİTİM SEVİYESİNE GÖRE
ÇALIŞAN DAĞILIMI



YAŞ GRUBUNA GÖRE
ÇALIŞAN DAĞILIMI



İŞ HAYATINDA EŞİTLİK VE ADİL ÇALIŞMA KOŞULLARI

Soda Sanayii A.Ş.'de farklılıklara saygılı, adil ve şeffaf bir yönetim anlayışı ile hareket edilmektedir. Kapsayıcı bir iş yeri yaratmak ve işe alım, kariyer gelişimi ve eğitim gibi süreçlerde ayrımcılık yaşanmamasını sağlamak hedefiyle tüm çalışanlarımıza eşit olanaklar tanınmakta, çalışanlarımızın performansı eşit şartlar altında ölçülmekte ve adil bir şekilde değerlendirilmektedir. Erkek ve kadın çalışanlar arasında ayırım gözetilmemekte, eşit işe eşit ücret ilkesi benimsenmektedir.

Topluluk olarak iş hayatında kadın istihdamını, kadın çalışanların yönetimde yer almalarını ve kadın istihdamını teşvik etmek adına kadın çalışanlarımızın doğum izninin ardından işe geri dönmelerini desteklemekteyiz. Raporlama döneminde, doğum iznine ayrılan kadın çalışanların tamamı izin sürelerinin ardından işine geri dönmüştür.

Topluluk olarak ayrımcılığın hiçbir türünün uygulanmadığı, ulusal ve uluslararası standartlara uygun, tüm hakların eşit sunulduğu bir işyerinin sağlanması için çalışmaktayız. Raporlama döneminde Soda Sanayii A.Ş. operasyonları kapsamında gerçekleşen bir ayrımcılık vakası ya da bu kapsamda tarafımıza iletilen bir şikayet bulunmamaktadır. Faaliyetlerimiz kapsamında, zorla ve zorunlu çalıştırma, çocuk istihdamı gibi uygulamalara izin verilmemektedir.

Topluluk olarak iş hayatında kadın istihdamını, kadın çalışanların yönetimde yer almalarını ve kadın istihdamını teşvik etmek adına kadın çalışanlarımızın doğum izninin ardından işe geri dönmelerini desteklemekteyiz.



2014

Katılımcı sayısı

561

Eğitim saati

3.486

Kişi*saat



2015

Katılımcı sayısı

550

Eğitim saati

1.152

Kişi*saat

ÇALIŞAN GELİŞİMİ

En yetenekli iş gücünü bünyemizde toplamak, çalışanlarımızı geliştirmek ve onlara mutlu, güvenli ve motive edici bir iş ortamı sunarak personelimizin, sahip olduğu potansiyelin tamamını kullanmasını sağlamak Soda Sanayii A.Ş. tarafından öncelik kabul edilmektedir. Bu doğrultuda, çalışanlarımızın yeteneklerini güçlendirmek için düzenli performans değerlendirmeleri ve eğitimler gerçekleştirilmektedir. Liderlik ve gelişim programları ile çalışanlarımızın mevcut becerilerini artırmaları ve yeni beceriler kazanmaları hedeflenmektedir.

Başarı odaklı performans kültürünü yaygınlaştırmak, kişisel başarının kurumsal başarıya dönüşmesini desteklemek ve kurumsal hazır oluşu temin etmek amacıyla hazırlanan Performans Yönetim Sistemi, Şişecam Topluluğu'nun vizyon, misyon ve stratejileriyle bağlantılı olarak yürütülmektedir. Performans Yönetim Sistemi'nin amacı çalışanlar için değer yaratırken çalışanların yarattığı değerın Şişecam'ın gelişim ve sürdürülebilirlik hedeflerine hizmet etmesini sağlamaktır. Performans Yönetim Sistemi'nden gelen veriler ışığında, stratejik kariyer haritaları ve grup bazlı kariyer ve yedekleme planları hazırlanmaktadır. Çalışanların yetkinlikleri incelenerek geliştirilmesi gereken yönleri tespit edilmekte ve bireyin ihtiyaçlarına uygun gelişim planları uygulanmaktadır. Mavi yaka ve beyaz yaka tüm çalışanlar performans ve kariyer gelişim değerlendirmesi sürecine dahil edilmektedir.

Çalışanlarımızın işlerini daha iyi yapmalarına olanak sağlayacak, kişisel gelişimlerine katkı sağlayacak eğitim programları kapsamında düzenlenmiştir.

Şişecam Akademi

Şişecam Topluluğu'ndaki tüm eğitimlerin çeşitli okullar aracılığıyla düzenlendiği Şişecam Akademi'nin amacı çalışanlarımıza Şişecam Topluluğu'nun stratejik hedeflerine ulaşmasını sağlayacak beceri ve yetenekleri kazandırmaktır. 2015 yılında Topluluk genelinde eğitim ve gelişim faaliyetleri Şişecam Akademi adı altında yeniden yapılandırılmıştır. Şişecam Akademi bünyesinde Satış ve Pazarlama Okulu, Tedarik Zinciri Yönetim Okulu, Cam Okulu ve Liderlik Okulu programları düzenlenmiştir.





Satış ve Pazarlama Okulu

Satış ve Pazarlama Okulu, Topluluk genelinde satış kültürünün yaygınlaştırılması için Şişecam Global Liderlik Modeli ile uyumlu satış yetkinliklerine sahip satışçılar yetiştirmek üzere tasarlanmıştır. 2015 yılında satışta danışmanlık ve bireylerarası ilişkilerde esneklik ve işbirliği modüllerini tamamlayan katılımcıların 2016 yılında müzakere becerileri, farklı kültürlerle çalışma, pazarlama gibi konularda eğitim almaları planlanmaktadır.

Tedarik Zinciri Yönetim Okulu

Tedarik Zinciri süreçlerinin bütünsel olarak yönetilmesi ve stratejik bir bakış açısı kazanılması hedefiyle başlatılan Supply Chain Operations Reference (SCOR) Modeli eğitimleri 2015 yılında da devam etmiştir.

Liderlik Okulu

2015 yılında hayata geçirilen Liderlik Okulu projesi ile Şişecam Topluluğu'nun yönetim kadrosunun liderlik yetkinliklerinin geliştirilmesi hedeflenmektedir. "Şişecam Global Liderlik Modeli" ile Topluluğumuz için özel olarak hazırlanan eğitim faaliyetleri gerçekleştirilmektedir. Program kapsamında, envanter uygulamaları, sınıf eğitimleri, birebir koçluk görüşmeleri organize edilmektedir.

Global Liderlik Modeli

Global Liderlik Modeli, yüksek performans kültürünün desteklenmesi için liderlik seviyesinde önemli yetenek ve becerilerin kazandırılmasını amaçlayan bir yetkinlik modelidir. 2015 yılında Global Liderlik Modeli "ATLAS" olarak yeniden tasarlanarak tüm Topluluk için ortak bir liderlik stratejisi oluşturulmuştur. ATLAS ile Şişecam yöneticilerinin bilgi birikimlerinin artırılması, geleceğin liderlerinin yetiştirilmesi ve tüm Topluluk şirketlerinin aynı hedeflere yönelmesi hedeflenmektedir.

SuccessFactors Eğitim Yönetim Sistemi

Beyaz yakalı çalışanların sınıf içi eğitimleri SuccessFactors sistemi üzerinden planlanıp paylaşılmaktadır. Çalışanlarımız yıl boyunca eğitim takvimlerini bu program ile takip edip programlamaktadır.

e-öğrenme Programları

2015 yılında eğitim ve gelişim faaliyetlerini sınıf içi uygulamaların ötesine taşıyan katılımcı e-öğrenme uygulamalarının yaygınlaştırılması için çeşitli eğitim araçları geliştirilmiştir. Kişisel Bilgi Güvenliği Eğitimi, İSG, Şişecam Etik Eğitimi gibi çok sayıda e-öğrenme programı çalışanlarımıza sunulmuştur. 2014 yılında 29 e-öğrenme programı kullanıma açılırken 2015 yılında bu sayı 101'e yükselmiştir.

Oryantasyon Projesi

Şişecam Topluluğunda işe yeni başlayan çalışanların kurum kültürümüzü, faaliyet alanımızı, organizasyon yapımızı ve uygulamalarımızı yakından tanıyarak yeni görevlerine daha kolay adapte olmalarını sağlamak amacıyla 2015 yılında oryantasyon e-modülü ve elektronik çalışan el kitabı hazırlanmıştır.

İşveren Markası

Şişecam çalışanları, marka imajını artırmak amacıyla her yıl üniversite kampüslerinde vaka çalışmaları, mülakat denemeleri, yöneticiler ile kahve arası sohbetler gibi organizasyonlar düzenlemektedir. Vaka çalışmalarında öğrenciler yöneticiler tarafından değerlendirilerek başarılı bulunanlara staj imkanı sağlanmaktadır. Mülakat denemeleri ile öğrencilerin birebir veya grup mülakatlarında deneyim kazanmaları hedeflenmektedir. Kahve arasında yapılan sohbetler ise öğrencilere yöneticilerin kariyer yolculukları hakkında fikir sahibi olmaları için fırsat sunmaktadır.

Uzun Dönem Staj Programları

Uzun dönem staj programı, başarılı öğrencilerin uzun dönem stajyerler olarak ekibe katılmalarını sağlamaktadır. Bu sayede, stajyerler hem şirket kültürü hakkında eğitilmekte hem de yöneticileri tarafından performansları açısından değerlendirilmektedir.

ÇALIŞAN HAKLARI

Başarımızın, en değerli varlığımız olan çalışanlarımıza bağlı olduğuna inanmaktayız. Çalışan haklarına saygılı, katılımcı, inovasyon kültürünü destekleyen bir çalışma ortamı sunuyoruz. En yetenekli çalışanları istihdam etmek ve tatminkar bir iş ortamı yaratmak amacıyla, çalışanlarımıza yıllık izin, evlilik izni, doğum ve babalık izninin yanı sıra eğitim ödeneği, başarı ödeneği ve ikramiyeler de dahil olmak üzere çeşitli yan haklar sunulmaktadır.

Esnek Yan Haklar Programı

2015 yılının başında Esnek Yan Haklar Programı başlatılmıştır. Esnek seçenekler, Soda Sanayii A.Ş. çalışanlarının Şişecam'ın sunduğu farklı yan haklar paketlerinden birini seçmelerine olanak tanımaktadır. Esnek yan haklar paketimiz, çalışanlar ve aileleri için farklı sağlık ve hayat sigortası seçenekleri sunmaktadır.

Tanım, Takdir ve Ödüllendirme Sistemi

Şişecam Takdir ve Ödüllendirme Sistemi, birey veya ekiplerin, şirketimizin hedeflerine ulaşmasına yardımcı olan davranış, çaba ve başarılarının ödüllendirmesini sağlayan programdır. 2015 yılında, ödüllendirme sistemi kapsamında 161 çalışanımız ödüllendirilmiştir.

Ödüller üç farklı kategoride verilmektedir:

Senenin Yıldızları: Şişecam iş süreçlerini iyileştiren ve iş verimini artırmaya yönelik öneriler sunan ve Şişecam markasına katma değer sağlayan çalışmalarımız bu kategoride ödüllendirilmektedir.

İş Sağlığı ve Güvenliği: Şişecam şirketleri, kaza sıklık oranları ve kaza şiddet seviyelerine göre iş sağlığı ve güvenliği kategorisinde ödüllendirilir. İş sağlığı ve güvenliğinde en iyi uygulama örneği de bu kategoride ödüllendirilmektedir.

Özel Ödül: Bu kategoride, çalışanlar veya kurumlar, pozitif çalışma ilişkileri yaratmaları ve yapıcı bir çalışma ortamının gelişmesine katkı sağlamaları sonucunda ödüllendirilmektedir.

Çalışan Bağlılığı

Çalışan bağlılığı Topluluk bünyesinde titizlikle takip edilen bir göstergedir. Çalışan bağlılık araştırması Şişecam Topluluğu genelinde 2013 yılından beri bağımsız bir şirket tarafından gizlilik esasıyla yapılmaktadır. Şişecam Kimyasallar bağlılık oranı önceki araştırmaya göre %4,5 oranında artarak %62,9 olarak gerçekleşmiştir. Bu sonuçlar Türkiye beyaz yaka bağlılık ortalamasının 13 puan üzerindedir. Araştırma sonuçları çalışan taleplerinin analiz edilmesi ve gerekli projelerin tasarlanmasında kılavuz olarak kullanılmaktadır.

Sendikal Haklar

Endüstriyel ilişkiler alanındaki vizyonumuz; endüstri ilişkilerini dengeli ve sağlıklı bir şekilde geliştirerek verimliliği artırmak, sendikalarla diyaloga ve güvene dayalı ilişkiler kurmak ve “Önce İnsan” felsefesi çerçevesinde iş sağlığı ve güvenliğini daha etkin hale getirmektir.

Sendikal ilişkiler, çalışma barışının korunması ve üretimin sürekliliği ilkeleri gözetilerek, ilgili kanun ve mevzuata uygun olarak toplu iş sözleşmeleri çerçevesinde yürütülmektedir. Çalışanlarımızın sendikalaşma ve toplu sözleşme haklarını özgürce kullanabilmelerine olanak tanımaktayız. Raporlama dönemi itibarıyla tüm çalışanlarımız genelinde, Petrol-İş sendikasına katılım oranı %56'dır. 2015 yılında sendikalaşma ve toplu sözleşme haklarının ihlali açısından risk altında olan herhangi bir operasyon veya tedarikçi olmamıştır.

Başarımızın en değerli varlığımız olan çalışanlarımıza bağlı olduğuna inanmaktayız.

ÇALIŞAN KATILIMI

Bir Şişecam Topluluğu kuruluşu olan Soda Sanayii A.Ş.'de çalışanların fikir ve önerilerini paylaşabileceği, şirketlerimizdeki gelişmelerden haberdar olabileceği, birbirleriyle iletişimlerini kolaylaştıran katılımcı bir kurum kültürü yaratmak için çeşitli uygulama ve projeler hayata geçirilmektedir.

Fikir Fabrikası

Fikir Fabrikası çalışanlarımızın önerilerini iletebilmeleri için oluşturulmuş bir platformdur. 2015 yılında bu platforma iletilen fikirlerin hayata geçirilmesi sayesinde Soda Sanayii A.Ş.'de 1 milyon TL'nin üzerinde tasarruf sağlanmıştır.

Camport

Şişecam Topluluğu genelinde yaygın olarak kullanılan kurumsal intranet sistemi Campport 2015 yılında yenilenmiştir. Bu sayede sistem daha kullanıcı dostu, kolay erişilebilir ve interaktif bir yapıya kavuşmuştur.

Ortak Dil Programı

Şişecam Topluluğu genelinde ortak bir yönetim kültürünün oluşturulması amacıyla Ortak Dil programı başlatılmıştır. Program, farklı seviyelerdeki yönetim ekiplerinin etkileşimini artırarak çalışanlarına Şişecam misyon, vizyon ve değerleri doğrultusunda rol model olmalarını desteklemektedir.

“Biz Şişecamlıyız” Toplantıları

Şişecam Topluluğu, kurum kültürü ve değerlerinin tüm çalışanlara yayılmasını sağlamak amacıyla “Biz Şişecamlıyız” çalıştayları düzenlenmektedir.

“ŞİMDİ!” Sosyal Aktivite Kulübü

2014 yılında Şişecam Topluluğu bünyesinde kurulan Şişecam Sosyal Aktivite Kulübü ile çalışanlarımızın iş yerinde geçirdikleri zamanı keyifli kılabilirmeleri ve birbirleri ile sosyal ilişkilerini güçlendirebilmeleri hedeflenmiştir. Organizasyon ile paylaşım içerisinde olan sinerjik bir ortam yaratılarak çalışan mutluluğunun artırılması amaçlanmaktadır. “ŞİMDİ!” gönüllülük temelli bir organizasyon olup Topluluğumuz bünyesindeki tüm beyaz ve mavi yakalı çalışanların katılımına açıktır. Bu organizasyon ile bölgeye özel sosyal aktivite tasarımları gerçekleştirilmekte ve aktivitelere çalışan tercihleri doğrultusunda yön verilmektedir. 2015 yılında “ŞİMDİ!” kapsamındaki aktivitelerin bilinirliğinin yaygınlaşması için Campport içerisinde bir sayfa oluşturulmuştur.

Çalışanlarımızın fikir ve önerilerini paylaşabileceği, şirketimizdeki gelişmelerden haberdar olabileceği, birbirleriyle daha rahat iletişim kurabileceği katılımcı bir kurum kültürü yaratmak için çeşitli uygulama ve projeleri hayata geçirmekteyiz.



İŞ SAĞLIĞI VE GÜVENLİĞİ

Bir Şişecam Topluluğu kuruluşu olan Soda Sanayii A.Ş.'de sağlıklı ve güvenli bir çalışma ortamının verimli ve üretken bir performans için ön koşul olduğuna inanmaktayız. Bu bağlamda süreçlerimizin tasarımı ve ilk yardım müdahale kapasitemiz riskleri en aza indirebilmek üzere tasarlanmakta; kazasız işyerleri oluşturabilmek adına yeni ve inovatif teknolojilere yatırım yapılmaktadır.

Şişecam'da İSG yönetimi Şişecam Endüstri İlişkileri Direktörlüğü bünyesinde yönetilmektedir. Yürütülen tüm faaliyetlerin sağlıklı ve güvenli çalışma ortamlarında gerçekleştirilmesi ve tüm işyerlerinin bu yönde ulusal ve uluslararası standartlara uygun şekilde denetlenmesini sağlamak amacıyla Şirketlerin İnsan Kaynakları Direktörlükleri ve Şişecam Endüstri İlişkileri Direktörlüğü ile sürekli irtibat ve koordinasyon içerisinde çalışmaktadır. İş sağlığı ve güvenliği konuları Topluluğun yayınladığı İş Sağlığı ve Güvenliği Politikası çerçevesinde yönetilmektedir. Topluluk genelindeki uygulamaların tutarlı olmasını ve performansımızın emsallerimizle kıyaslanmasını sağlamak amacıyla fabrikalarda OHSAS 18001 İş Sağlığı ve Güvenliği Yönetim Sistemi benimsenmiştir.

Soda Sanayii A.Ş. olarak sağlık ve güvenlik kültürünün desteklenmesinin, iş kazalarının oranının azaltılmasında başarıya ulaşmak için son derece önemli olduğuna inanmaktayız. Bu doğrultuda, çalışanlarımızın ve iş ortağı çalışanlarının iş sağlığı ve güvenliği konusunda bilinçlendirilmesini sağlamak amacıyla eğitim faaliyetleri organize etmekteyiz. Raporlama döneminde, toplam 20.740 kişi*saat iş sağlığı ve güvenliği eğitimi verilmiştir.

Şişecam Topluluğu'ndaki her şirkette, yöneticisine bağlı çalışan İş Sağlığı ve Güvenliği Uzmanı, İşyeri Hekimi ve sağlık personellerinden oluşan İSG birimleri bulunmaktadır. İSG çalışmalarını ve bu çalışma sonuçlarının takibini fabrikalar kendileri yapmaktadır. Ayrıca her fabrikada yönetimden bir temsilcinin de üyesi olduğu bir İSG Komitesi bulunmaktadır. Bu komitelerde tüm çalışanlar temsil edilmektedir. Komitelerde yer alması gereken minimum temsilci sayıları yasal düzenlemelere uygun olarak belirlenmektedir. 2015 yılı itibariyle Soda Sanayii A.Ş.'de faaliyet gösteren 12 İSG komitesinde 8'i çalışan temsilcisi olmak üzere 30 üye görev almaktadır. Merkez İSG birimi ise Topluluk şirketleri arasındaki koordinasyonu sağlayarak Topluluğu ilgilendiren ortak İSG konularına destek sağlamakta, yıllık plan dahilinde fabrikaları ziyaret ederek İSG ölçüm ve gözlem faaliyetlerini gerçekleştirmekte ve raporlamaktadır.

Mevcut İşyeri Kazaları Analiz İzleme Programı, Şişecam'ın sürekli gelişen ve değişen yapısına adapte olacak şekilde iyileştirilmiş ve işyeri kazalarının daha kapsamlı olarak kayıt altına alınmasını sağlamak adına yeni bir Düzenleyici ve Önleyici Faaliyetler (DÖF) sistemi oluşturulmuştur. Bu projeler, izleme ve önleme tedbirlerinin yanında hassas veriler içeren raporlar oluşturulmasını mümkün kılmakta, çalışanlar ve yöneticilerle açık ve şeffaf bir iletişim kurulmasını amaçlamaktadır. Bunların yanında, kazaların kök nedenlerinin analiz çalışmaları çerçevesinde, Topluluğumuz işyerlerinde görevli İş Güvenliği Uzmanlarından oluşan "İş Kazaları Değerlendirme Komisyonu" kurulmuştur.



Sağlık ve güvenlik kültürünün desteklenmesinin, iş kazalarının oranının azaltılmasında başarıya ulaşmak için son derece önemli olduğuna inanmaktayız. Bu doğrultuda, çalışanlarımızın iş sağlığı ve güvenliği konusunda bilinçlendirilmesini sağlamak amacıyla eğitim faaliyetleri organize etmekteyiz.

İş kazalarının %78'inin insan hatasından kaynaklandığı göz önünde bulundurulduğunda iş yapış şeklinin kazaları önlemede oldukça önemli bir rolü olduğu anlaşılmaktadır. Bu çerçevede Soda Sanayii A.Ş. olarak 2015 yılında başlattığımız iş denetim uygulaması kapsamında, fabrikadaki tüm mühendis, şef ve müdürler ünitelerde yapılan işleri denetlemektedir. Bu uygulamanın amacı iş yapış şeklimizi analiz ederek riskleri azaltmak, çalışanların farkındalığını artırarak olumsuz davranışları değiştirmek ve iş kazası ve meslek hastalıklarının önüne geçmektir. Yıl içerisinde her ünitenin en az bir kez denetlenmesi ve denetimler sırasında birimler arası iletişim ve işbirliği sağlanması hedeflenmektedir. Raporlama döneminde gerçekleştirilen denetimler sonucunda tespit edilen uygunsuzluklar ile ilgili önleyici faaliyetler planlanmıştır.

İşbaşı konuşmaları (Toolbox Talks), raporlama döneminde, Soda Sanayii A.Ş. işletmeleri bünyesindeki kadrolu çalışanlar ile müteahhit çalışanlarına yönelik hayata geçirdiğimiz bir uygulamadır. Uygulama kapsamında işe yeni başlayan çalışanlara işe özel veya spesifik bir konuda karşılaşılabilecek riskler, yaşanmış kazalar, ramak kalalar ve alınması gerekli güvenlik tedbirleri hakkında birim yöneticileri, İSG uzmanı, teknisyenler veya diğer ekip arkadaşları tarafından kısa bilgilendirme konuşmaları yapılmaktadır. İşbaşı konuşmaları ile iş sağlığı ve güvenliği kültürünün artırılması, daha önce yaşanmış olaylardan ders çıkarılarak iş kazası ve meslek hastalıklarının en aza indirilmesi amaçlanmaktadır. 2015 yılında Mekanik Bakım Onarım çalışanları ve müteahhit çalışanlarının katıldığı 16 adet iş başı konuşması yapılmıştır. Gelecek dönemlerde işbaşı konuşmalarının tüm çalışanların katılımıyla yaygınlaştırılması ve bir kurum kültürü haline gelmesi hedeflenmektedir.





İŞ SAĞLIĞI VE GÜVENLİĞİ POLİTİKASI

Üretim faaliyetlerimizin tüm aşamalarını sağlıklı ve güvenli bir çalışma ortamında gerçekleştirmeyi hedeflemekteyiz. Bu hedef doğrultusunda sağlıklı bireylerin ve işgücünün oluşturulmasına yönelik sorumluluğumuzun gereği olarak;

- İş kazalarının ve meslek hastalıklarının önlenmesi için gerekli tedbirleri belirlemeyi, uygulamayı ve uygulatmayı,
- Çalışanların katılımıyla risk değerlendirmesi yapmayı ve kabul edilebilir risk seviyesine ulaşmayı,
- Sağlıklı ve güvenli bir çalışma ortamı için güvenli ekipman ve uygun teknolojiler kullanmayı,
- İş sağlığı ve güvenliği uygulamalarının iyileştirilmesi çalışmalarına organizasyonun her kademesinin ve paydaşlarımızın katılımını sağlamayı,
- İş sağlığı ve güvenliği kültürünü oluşturmayı ve yaşam tarzı haline getirmeyi benimsiyoruz.

Bu doğrultuda,

- İş sağlığı ve güvenliği konusundaki yasal yükümlülükleri, ilgili standartları ve şartları karşılamayı,
- İş sağlığı ve güvenliği konusunda proaktif bir yaklaşım ile süreçlerimizi sürekli iyileştirmeyi ve performansımızı artırmayı,
- İş sağlığı ve güvenliği ilkelerimizin benimsenmesi için çalışanlarımıza ve hizmet aldığımız alt işveren / tedarikçi firmaların çalışanlarına, ziyaretçilere, stajyerlere yönelik eğitim ve etkinlikleri geliştirerek sürdürmeyi,

beyan ve taahhüt ederiz.

GENEL MÜDÜR





ÇEVRE



Soda Sanayii A.Ş. olarak hedefimiz faaliyet gösterdiğimiz her alanda çevresel etkimizi asgari seviyelere indirmek ve sıfır çevre vakası ile faaliyetlerimizi devam ettirmektir. Bu anlayışın bir sonucu olarak operasyonlarımız, iş süreçlerimiz sonucunda ortaya çıkan çevresel etkimizin farkındalığı ile yönetilmekte, bu etkiyi azaltacak uygulamalar tasarlanarak hayata geçirilmektedir. Çevresel etkilerimiz azaltılırken, yasal gerekliliklere uyum sağlanmakta, Şişecam standartları ve sektör uygulamaları takip edilmektedir.

Üzerimize düşen sorumluluk bilinci ve sürdürülebilirlik yaklaşımımızın sonucu olarak tüm süreçlerimizi sürekli olarak gözlemliyor, elde ettiğimiz performansı değerlendirerek gerekli önlemleri hayata geçiriyoruz. Bu kapsamda enerji kullanımını azaltılması ve kaynakların daha verimli değerlendirilmesi için tasarlanan projeleri uygulamaya koyuyoruz.

Faaliyetlerimizin her safhası Şişecam'ın, Türkiye'de ve uluslararası alanda yürüttüğü bütün faaliyetlerini kapsayan "Çevre ve Enerji Politikası"na entegre şekilde yürütülmektedir.

Soda Sanayii A.Ş.'de bütün faaliyetler Çevre Yönetim Sistemi (ÇYS) anlayışıyla yönetilmektedir. Faaliyetlerimize ilişkin çevresel performans göstergeleri izlenmekte ve Çevre Yönetim Sistemleri kapsamında oluşturulan prosedürlere uygun eylem planları hayata geçirilmektedir. Resmi kurum denetimleri ve belirli aralıklarla gerçekleştirilen Şişecam kurum içi denetimleri ile geliştirme fırsatları değerlendirilmekte, buna uygun

düzeltilici ve önleyici aksiyon planları tasarlanmaktadır. Bu kapsamda Şirket'in izlenen çevresel performansı ve yasal yükümlülüklerine istinaden gerçekleştirilen uygulamalar üst yönetime raporlanmaktadır. Amacımız, sürdürülebilirlik prensipleri ışığında yönettiğimiz Çevre Yönetim Sistemini, paydaşlarımızın desteği ve geribildirimleriyle sürekli olarak iyileştirmektir. Faaliyetlerimizden kaynaklanan çevresel etkilerin izlenmesi ve ilgili konularda daha iyi performans elde etmek için Soda Sanayii A.Ş.'nde ISO 14001 Çevre Yönetim Sistemi uygulanmaktadır.

Temel iş yaklaşımımız, çevre mevzuatına tam uyumdur. Bu kapsamda, çevre mevzuatındaki gelişmeler yakından takip edilmekte, kurum ve derneklerdeki üyeliklerimiz vasıtasıyla ilgili konulardaki görüşlerimiz paylaşılmaktadır. Bunun yanında, sanayi sektörü ile ilgili ulusal ve uluslararası sivil toplum kuruluşlarının çevre komisyonlarında aktif rol almaktayız.

Özel önem gösterdiğimiz çevre performansının iyileştirilmesinin yanı sıra çalışanlarımızın ve iş ortaklarımızın çalışanlarının çevresel farkındalığını artırmak adına sürekli çalışmakta, çevre eğitimleri organize edilmektedir. Bu kapsamda raporlama döneminde, Soda Sanayii A.Ş. çalışanları ve iş ortağı çalışanlarına yönelik toplam 1.701 kişi*saat çevre eğitimi düzenlenmiştir.

Soda Sanayii A.Ş. çevre yönetiminin sürekli iyileştirilmesi ve geliştirilmesi amacıyla çevresel performansını güçlendirici çalışmalara önemli miktarda kaynak aktarmaktadır. 2015 yılında çevre yatırım ve yönetim çalışmalarına yaklaşık 23,3 milyon TL kaynak aktarmış bulunmaktayız.

Üzerimize düşen sorumluluk bilinci ve sürdürülebilirlik yaklaşımımızın sonucu olarak tüm süreçlerimizi gözlemliyor, elde ettiğimiz performansı değerlendirerek gerekli önlemleri hayata geçiriyoruz.



ÇEVRE VE ENERJİ POLİTİKASI

Faaliyetlerimizin ana eksenine oturttuğumuz sürdürülebilir büyümenin, sürdürülebilir çevre ve enerji ilkelerini yaşattığımız sürece mümkün olduğunun bilincinde bir kurum olarak;

- Doğal kaynakları verimli kullanmayı, geri dönüşüm ve geri kazanımı artırmayı,
- Tasarım aşamasından itibaren bütün süreçleri oluştururken enerji verimliliği sağlayan ve çevre dostu olan teknolojileri dikkate almayı,
- İklim değişikliğine olumlu etki yapacak enerji verimliliği projeleri geliştirerek uygulamayı,
- Enerji verimliliği sağlayan ürünleri, hizmetleri ve teknolojileri satın almayı, performansı yüksek tasarımları desteklemeyi,
- Üretim faaliyetlerimizi Çevre ve Enerji Yönetim Sistemleri'ni uygulayarak gerçekleştirmeyi hedefliyoruz.

Bu doğrultuda;

- Çevre ve enerji ile ilgili yürürlükteki yasal ve diğer şartlara uymayı,
- Çevre ve enerji performansımızı sürekli iyileştirmeyi ve geliştirmeyi,
- Faaliyetlerimizin olumsuz çevre etkilerini azaltmak veya ortadan kaldırmak için gerekli önlemleri almayı,
- Belirlenen amaç ve hedeflerimizi periyodik olarak gözden geçirmeyi, bu amaç ve hedeflere ulaşmak için gerekli kaynakları oluşturmayı,
- Politikamızın paydaşlarımız tarafından anlaşılmasını ve benimsenmesini sağlayarak, bilinç ve duyarlılığı artırmayı,

beyan ve taahhüt ederiz.

GENEL MÜDÜR

ÇEVREMİZE
DUYARLIYIZ



ENERJİ VE EMİSYON YÖNETİMİ

Enerji yoğunluğu yüksek bir sektörde faaliyet gösteriyoruz. Etkin enerji ve emisyon yönetimi yaklaşımımız ile üretim faaliyetlerimizin sürdürülebilirliğini sağlamayı amaçlıyoruz. Faaliyetlerimiz için gereken enerjinin verimli kullanımı, tüketimin azaltılması ve çevresel etkilerin en aza indirilmesi öncelikli konularımız arasındadır. Bu amaç ve önceliğimize uygun olarak ulusal enerji gerekliliklerini eksiksiz bir şekilde hayata geçirmekteyiz.

2015 yılında, Türkiye'deki operasyonlarımız kapsamındaki toplam enerji tüketimimiz 30.043.100 GJ olarak gerçekleştirilmiştir. Soda Sanayii A.Ş. olarak doğrudan enerji tüketimini iyileştirmek adına operasyonlarımızı sürekli olarak gözden geçirmekte ve iyileştirme çalışmaları yürütmekteyiz. Enerji tüketimimizi sürekli ölçümleyerek enerji yoğunluğumuzu azaltmamızı sağlayacak temel performans göstergeleri belirlemekteyiz.

Kojenerasyon Santrali

Soda Sanayii A.Ş., bünyesinde bulunan Kojenerasyon Santrali ile kendi proses buhar ihtiyacını karşılamaktadır. 252 MW'lık elektrik üretim kapasitesine sahip olan Kojenerasyon Santrali, 2015 yılında yaklaşık 4,2 milyon ton buhar üretiminin yanı sıra 1,7 milyar kWh elektrik üretimi ve satışı gerçekleştirmiştir. Yan ürün olarak çıkan elektrik ise şehir şebekesine satılmakta ve şehrin ihtiyacının %50'si bu üniteden karşılanmaktadır.



Kaynağına Göre Enerji (GJ)

DOĞALGAZ	ELEKTRİK	MOTORİN	ANTRASİT	TOPLAM
26.034.300	759.000	47.000	3.203.100	30.043.100

Ton Ürün Başına Enerji Tüketimi

SODA FABRİKASI	2013	2014	2015
Soda Üretim (Ton)	1.267.900	1.320.600	1.327.300
(GJ/ton soda)	12,62	12,14	12,43*

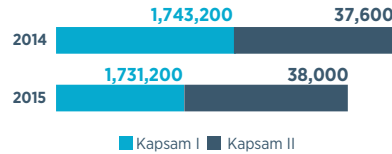
*2015 yılı özelinde işletmemizde yapılan revizyon çalışmaları nedeniyle enerji tüketim değerlerimizde artış gerçekleşmiştir.

Ton Ürün Başına Enerji Tüketimi

KROMSAN FABRİKASI	2013	2014	2015
Bikromat Üretim (Ton)	84.600	81.200	78.900
(GJ/ton bikromat)	25,01	24,78	27,96*

*Yerli kaynakların kullanımını sağlayarak dışa bağımlılığı azaltmak amacıyla yapılan denemeler neticesinde üretim düşüklüğü yaşanmış ve bu nedenle birim üretim başına düşen enerji tüketiminde artış meydana gelmiştir.

SERA GAZI EMİSYONLARI (TON CO₂)



Mersin Soda Fabrikası ve Kromsan Tesislerimiz ISO 50001 Enerji Yönetim Sistemi sertifikasına sahiptir. Fabrikalarımızda çalışanlarımızın katılımı ile oluşturulmuş enerji komiteleri mevcuttur. Düzenli toplantılarla bir araya gelen komite yürütülen projelerin takip edilmesi ve yeni projeler geliştirmek ile sorumludur.

Soda Sanayii A.Ş. bünyesinde enerji tüketimleri ve enerji verimliliği sürekli takip edilmekte, verimlilik artışı sağlayacak projeler hayata geçirilmektedir. Enerji verimliliği hedefimiz doğrultusunda gerçekleştirilen iyileştirme projeleri sayesinde 2015 yılında 1.700 GJ enerji tasarrufu sağlanarak 900 ton CO₂e salımını önlemiştir.

Soda Sanayii A.Ş. iklim değişikliğine yol açan sera gazı emisyonlarının kontrolünü sağlamak adına üzerine düşen sorumluluğun bilinciyle hammadde ve enerji kullanımını azaltarak enerji tüketiminde tasarruf sağlamaya odaklanan projeler hayata geçirmektedir. 2015 yılında, operasyonlarımızdan kaynaklanan Kapsam I ve Kapsam II emisyonlarının toplam miktarı 1.769.200 ton CO₂e düzeyindedir. Bir önceki raporlama dönemine göre 11.600 ton CO₂e emisyonu azalmıştır.

Etkin enerji ve emisyon yönetimi yaklaşımımız ile üretim faaliyetlerimizin sürdürülebilirliğini sağlamayı amaçlıyoruz. Faaliyetlerimiz için gereken enerjinin verimli kullanımı, tüketimin azaltılması ve çevresel etkilerin en aza indirilmesi öncelikli konularımız arasındadır.

Sürdürülebilir Enerji Ölçme İzleme Sistemi

2014 yılı verilerine göre, Soda Sanayii A.Ş. de dahil olmak üzere Şişecam Topluluğu yurtiçi ve yurtdışı fabrikalarının toplam elektrik tüketimi, ülkemiz elektrik tüketiminin yaklaşık %0,70, gaz tüketiminin ise %3,85'ine karşılık gelmektedir. Diğer enerji hammaddeleri ile birlikte, birçok ülkenin toplam enerji tüketimini aşan bu oranların tedarikinden verimliliklerine, satın alımlarından atıklarına kadar yönetimi, uygulamaların her aşamasının sayısal temelli hedeflerle izlenmesi ve enerji politikalarının bu sonuçlar doğrultusunda dinamik hale getirilmesi ile etkinlik kazanacaktır. Sayısal izleme ile, ekipman ve sistem seçimlerinin teorik hesaplamaları ile fabrikalardaki pratik sonuçların karşılaştırılması, hedeflerin doğru verilmesi ve değerlendirilmesi, kabullerin minimum seviyede tutulması, aynı referans koşullarında değerlendirme, öncelikle en faydalı projelerin hayata geçirilmesi, bunlar kapsamında gelecek çalışmalara yön verilmesi ve benzeri birçok konunun nesnel analizi mümkün olacaktır. Standart referans koşullarını sağlamak ve model oluşturmak, projenin diğer fabrikalarda ve kendi içerisindeki genişlemeyi de aynı temele oturtmuştur. Bu aynı zamanda yöneticilerin aynı verilere göre doğru değerlendirme yapmasına da olanak sağlayacaktır. Şişecam, bu büyüklükteki ve sürdürülebilir genişlemeye olanak tanıyan enerji izleme ve ölçme sistemi kurulumu ile bu konuda da öncü rolünü üstlenmiştir. Proje dahilinde Soda Sanayii A.Ş.'de devreye alma sürecinde sona gelmiştir.

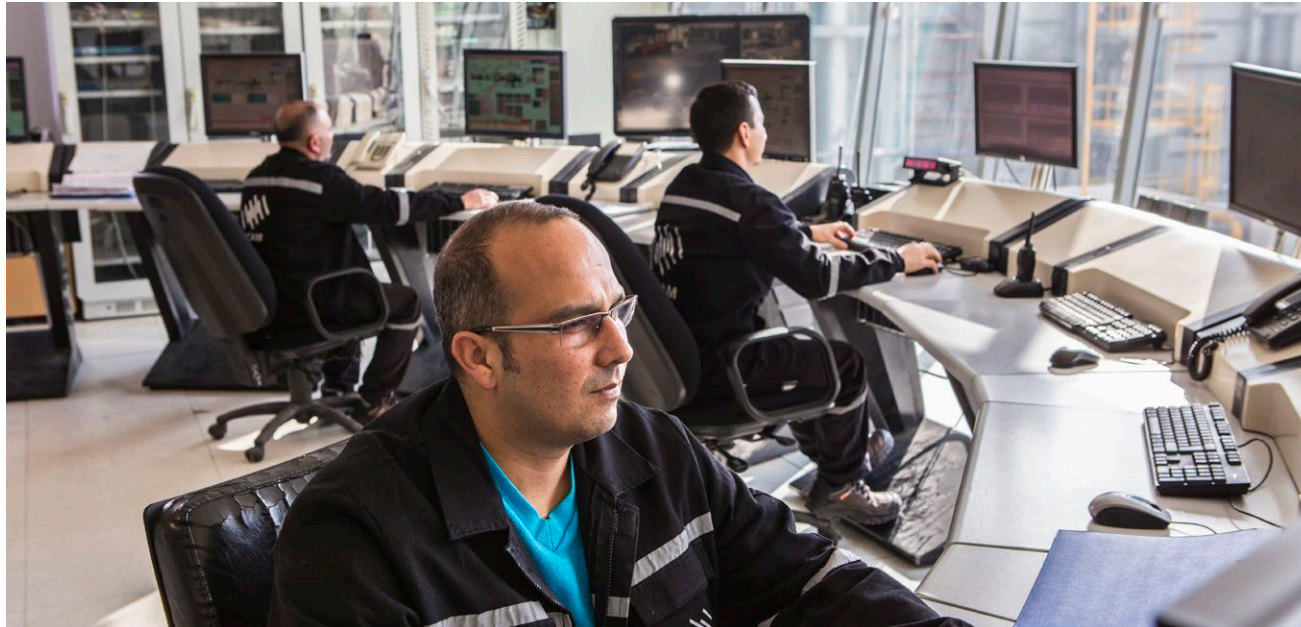


İklim Değişikliği ile Mücadele

Faaliyet gösterdiğimiz sektörün enerji yoğun bir sektör olması nedeniyle iklim değişikliğinin getirdiği risk ve fırsatlara odaklanan politikalar Şişecam için büyük önem taşımaktadır. İklim değişikliği ve potansiyel etkileri, Şişecam Topluluğu faaliyetleri kapsamında değerlendirilmekte ve kurumsal stratejilere entegre edilmektedir.



Şişecam Topluluğu'nda iklim değişikliği ile mücadele konusunda üzerimize düşen sorumlulukları yerine getirmek hedefiyle çalışılmaktadır. Bu doğrultuda, üretim faaliyetlerimiz enerji verimliliği açısından gözden geçirilmekte, kaynak verimliliğine olumlu etkileri ile çevresel fayda sağlayan ürünlerimiz çeşitlendirilmektedir. İklim değişikliğiyle mücadele kapsamında bugüne kadar Türkiye'deki ve yurtdışındaki tüm işletmelerimizde enerji verimliliğinin artırılmasına, enerji tüketiminin ve buna bağlı olarak ortaya çıkan sera gazı emisyonlarının azaltılmasına yönelik önemli kazanımlar sağlamış olup, bu kazanımların artırılmasına yönelik çalışmalarımızı sürdürmekteyiz. Ülkemizin üretim kaynaklı sera gazı emisyonlarının yönetilmesi ve azaltılmasına yönelik altyapı projelerinde, Bakanlıklarla işbirliği yapmaktayız. Şişecam Topluluğu, 2011 yılından beri CDP İklim Değişikliği ve 2012 yılından beri CDP Tedarik Zinciri programlarına her yıl yanıt vermektedir. Bu çerçevede Topluluğun iklim değişikliği stratejisi, risk yönetimi ve yönetim yaklaşımı, enerji, karbon emisyonları ve iklim değişikliği hedefleri ile faaliyetlerinden kaynaklı karbon emisyonlarının miktarı gibi konularda raporlama yapılmaktadır. Şişecam'ın Türkiye ve Bulgaristan operasyonlarındaki performansı Şişecam CDP yanıtlarında yer almaktadır. Saydamlık notu 100 üzerinden 91 olan Şişecam, iklim değişikliği ile ilgili konuların anlaşılması ve yönetilmesi konusundaki başarısını bir kez daha kanıtlamıştır. Soda Sanayii A.Ş., Şişecam CDP raporlaması kapsamındadır.



KAYNAKLARIN VERİMLİ KULLANIMI

Doğal kaynakların verimli kullanılması önemi giderek artan bir konu olarak karşımıza çıkmaktadır. Bu konuda üzerimize düşen sorumluluğun bilinciyle verimlilik projeleri yürütmekte, üretim süreçleri sonucunda ortaya çıkan atıkların azaltılması için uygulamalar gerçekleştirmekteyiz.

Su Yönetimi

Kimyasalların üretim sürecinin sürdürülebilirliği ve ürün kalitesi adına su, kritik önem taşımaktadır. Soda Sanayii A.Ş.'nin üretim stratejisi su tüketimini optimum seviyede tutmak, soda sektöründe üretim bazında en düşük değerleri sağlamaktır. Soda Sanayii A.Ş.'de su, buhar üretimi ve soğutma amaçlı kullanılır. Üretim süreçlerimizde kullanılan suyun yaklaşık %85,4'ü kapalı çevrim sistemleri ile yeniden kullanılmaktadır. ESAPA (Avrupa Soda Külü Üreticileri Derneği) tarafından da onaylanan BREF (Best Available Techniques Reference Docm.) değerlerinin altında olan bir seviyede, ton başına 2,41 m³ proses suyu kullanılmaktadır.

Raporlama dönemi içerisinde, Türkiye'deki atık su ile ilgili mevzuata yönelik herhangi bir ihlal gerçekleştirilmemiş, endüstriyel ve evsel atık suların deşarjı ile ilgili tüm yasal parametrelere uyum sağlanmıştır. Kullanılan suyun ya da deşarj edilen atık suyun doğal su kaynaklarının biyoçeşitlilik niteliği üzerinde olumsuz bir etkisi bulunmamaktadır.

Atık Yönetimi

Atık yönetimi yaklaşımımız, öncelikle atık miktarını azaltmak ve geri dönüşüm sağlamak odaklıdır. Bu kapsamda Soda Sanayii A.Ş. faaliyetleri kapsamında iyileştirme uygulamaları yürütülmekte ve çeşitli projeler geliştirilmektedir.

Raporlama döneminde 358 ton tehlikeli, 840.800 ton tehlikesiz olmak üzere, atık miktarımız 841.100 ton olarak gerçekleşmiştir. Geri dönüştürülebilir tüm atıklar lisanslı geri dönüşüm tesislerine gönderilmiştir. Diğer atıklar ise gerekli lisans ve izinlere sahip tesislere gönderilmiştir.

2015 yılında, Soda Sanayii A.Ş.'nin bir önceki yıl piyasaya sürdüğü ambalaj malzemesinin %48'inin piyasadan toplanması ve geri kazanımı sağlanmıştır. Toplam 300 ton kağıt, karton, plastik ve ahşabın geri dönüşümü gerçekleştirilmiştir. Bu amaçla, anlaşma yapılan yetkilendirilmiş kuruluşlar tarafından gerçekleştirilen geri dönüşüm projelerinin yanı sıra öğrencilere yönelik eğitim, destek ve bilinçlendirme faaliyetleri yürütülmüştür.

Raporlama döneminde hasarlı paletler tamir edilerek tekrar kullanıma verilmiştir. 1 yıllık süreçte tamir edilen palet sayısı 9.508 adet olup, palet tamiri için harcanan tüm masraflar (işçilik, malzeme v.b.) hariç olmak üzere 76.226 TL ilave kaynak sağlanmıştır.

BERTARAF METODUNA GÖRE TOPLAM ATIK MİKTARI (TON)	2013		2014		2015	
	TEHLİKELİ	TEHLİKESİZ	TEHLİKELİ	TEHLİKESİZ	TEHLİKELİ	TEHLİKESİZ
ENERJİ GERİ KAZANIMI	98	0	86	0	86	0
GERİ KAZANIM	41	1.371	159	2.120	280	2.400
ATIK SAHASI	0	746.700	2	674.200	0	838.000
ATIK YAKMA	19	0	4	0	10	0
DİĞER	0	0	34	218	1	337

ÇEVRECİ ÜRÜNLER

Krom kimyasallarında dünya lideri Şişecam Kimyasallar, lider olmanın sorumluluğu ile çevreyi ön plana çıkaran yeni bazik krom sülfat ürünü ecol-tan'ı deri sektörünün kullanımına sunmuştur. ecol-tan, sahip olduğu özellikleri ve uygulamaya yönelik geliştirilen farklı tabaklama prosesi ile yüksek krom alımına sahip, çevre ile ilgili atık taleplerine birçok deri çeşidinin tabaklanmasında cevap veren bir ürün ve sistemdir. ecol-tan ile yüksek pH'da piklajsız ve bazifikasyonsuz tabaklama yapılarak kromlama verimini % 98 seviyelerine çıkarabilen; atık sudaki kromoksit seviyesini ise 1 gr/lit altına düşürebilen çevreci bir üründür. Bunun yanında, ecol-tan tabaklama prosesinde tuz kullanılmasına ihtiyaç bulunmamaktadır. Dolayısıyla arıtılması büyük bir sorun ve çevre için ciddi bir kirletme kaynağı olan tuz içerikli atık da oluşmamaktadır.

Atık yönetimi uygulamalarımız kapsamında iyileştirme uygulamaları yürütülmekte, ve çeşitli projeler geliştirilmektedir.



TOPLUMSAL
GELİŞİME KATKI



Soda Sanayii A.Ş., faaliyet göstermekte olduğu coğrafyada 40 yılı aşkın süredir Şişecam markasından aldığı köklü kurumsal kültürle ekonomiye, insana, çevreye, sürdürülebilir bir geleceğe katkı yapmak ve kalıcı değerler yaratmak çabasıyla çalışmalarını sürdürmektedir.



Soda Sanayii A.Ş. tarafından 2007 yılından bu yana sürdürülen "Kazanlı Deniz Kaplumbağaları Projesi" kapsamında, nesli tehlikede olan "Caretta Caretta" ve "Chelonia Mydas" kaplumbağalarının yuva alanlarının korunmasına katkı sağlanmaktadır.

Bir yandan üretim faaliyetlerimize devam ederken, bir yandan da sürdürülebilir bir geleceğe yönelik adımlar atmaktayız. Doğal kaynak kullanımında her yıl koyduğumuz performans hedefleriyle sürekli kendini geliştiren, tedarikçi ve paydaşlarıyla sürdürdüğü güvenli çalışma ortamını geleceğe taşıyan Soda Sanayii A.Ş., yan faaliyetlerini sürdürdüğü bölgeler de dahil olmak üzere, yerel halkın ekonomik ve sosyal anlamda refahı için sosyal sorumluluk projeleri belirlemekte ve bu projeleri kaynak ayırmak suretiyle planlı şekilde hayata geçirmektedir.

Ağaçlandırma

Soda Sanayii A.Ş.'nin 2006 yılında Mersin bölgesinde başlattığı ağaç dikme etkinlikleri, Orman Bölge Müdürlüğü ile koordinasyon sağlanarak belirlenen alanların ağaçlandırılması amacıyla her yıl geleneksel olarak gerçekleştirilmektedir. Bu kapsamda yürütülen çalışmalar sonucunda, çalışan ve emeklilerden oluşan ailelerce her yıl olduğu gibi 2015 yılında da yaklaşık 3.000 adet fidan dikilmiştir.

Kazanlı Deniz Kaplumbağalarının Popülasyonunu Koruma Projesi

Mersin ili yakınlarındaki Kazanlı sahili, nesli tehlike altında olan deniz kaplumbağalarının Türkiye'de bulunan az sayıdaki yumurtlama alanlarından biridir. Soda Sanayii A.Ş. tarafından 2007 yılından bu yana sürdürülen "Kazanlı Deniz Kaplumbağaları Projesi" kapsamında, nesli tehlikede olan "Caretta Caretta" ve "Chelonia Mydas" kaplumbağalarının yuva alanlarının korunmasına

katkı sağlanmaktadır. Bunun yanı sıra proje ile yürütülen bilinçlendirme çalışmaları yoluyla bölge halkının konu hakkında bilgilendirilmesi ve nesli tehlike altında olan deniz kaplumbağalarının ekoturizm yoluyla bölgedeki sosyo-kültürel ve sosyo-ekonomik yaşama yarar sağlaması amaçlanmaktadır.

Türkiye Cumhuriyeti Devleti olarak ulusal mevzuatlar ve taraf olunan uluslararası sözleşmeler gereği korumakla yükümlü kılınan türlerden deniz kaplumbağaları (Caretta caretta ve Chelonia mydas) ile ilgili olarak, Soda Sanayii A.Ş. yanında bulunan Kazanlı Deniz Kaplumbağaları Üreme Kumsalı'nda, tek sponsor olan Soda Sanayii A.Ş. desteğinde, T.C. Orman ve Su İşleri Bakanlığı VII. Bölge Müdürlüğü Mersin Şube Müdürlüğü denetiminde, Mersin Üniversitesi Deniz Kaplumbağaları Uygulama ve Araştırma Merkezi tarafından 2007 yılından bu yana kesintisiz olarak devam eden "Mersin İli, Kazanlı Kumsalı Deniz Kaplumbağası (Chelonia mydas ve Caretta caretta) Popülasyonlarının Üreme Sezonunda Araştırılması, İzlenmesi ve Korunması" adı altında projeler başarı ile tamamlanmıştır.

Soda Sanayii A.Ş. çalışanlarının katılımı ve Mersin Üniversitesi işbirliğiyle 9 Mayıs 2015 tarihinde düzenlenen Kazanlı Sahili Bahar Temizliği etkinliğinde, kaplumbağaların yaşam alanları 350 gönüllü tarafından temizlenmiştir.

PERFORMANS TABLOSU

Ekonomik Performans Göstergeleri	2014	2015
Yaratılan Ekonomik Değer-Net Satış Gelirleri (milyon TL)	1.607	1.772
Dağıtılan Ekonomik Değer (milyon TL)	452	588
Faaliyet Giderleri (milyon TL)	138	155
Çalışan Ücret ve Yan Hakları (milyon TL)	79	85
Devlete Ödenen Vergiler (milyon TL)	78	118
Toplumsal Yatırımlar (milyon TL)	1	0
Toplan Ar-Ge Çalışanı Sayısı	14	15
Özet Konsolide Finansal Durum Tablosu	2014	2015
Dönen Varlıklar	1.111	1.433
Duran Varlıklar	1.010	1.379
Aktif Toplamı	2.121	2.182
Kısa Vadeli Yabancı Kaynaklar	305	368
Uzun Vadeli Yabancı Kaynaklar	249	259
Özkaynaklar	1.567	2.185
Pasif Toplamı	2.121	2.812
Özet Konsolide Kar veya Zarar Tablosu	2014	2015
Hasılat	1.607	1.772
Satışların Maliyeti	-1.209	-1.297
Ticari Faaliyetlerden Brüt Kar	397	475
Faaliyet Giderleri	-138	-155
Esas Faaliyetlerden Diğer Gelir ve Giderler	12	38
Özkaynak Yöntemiyle Değerlenen Yatırımların Kar/Zararlarındaki Paylar	58	54
Esas Faaliyet Karı	329	411
Yatırım Faaliyetlerinden Gelir ve Giderler	94	-3
Finansman Gideri Öncesi Faaliyet Karı	423	408
Finansman Gelirleri/Giderleri (Net)	21	102
Sürdürülen Faaliyetler Vergi Öncesi Karı	444	510
Sürdürülen Faaliyetler Vergi Gideri/Geliri	-57	-69
Dönem Vergi Gelir/(Gideri)	-61	-72
Ertelenmiş Vergi Karşılığı	4	3
Dönem Karı	388	441
Dönem Karının Dağılımı		

Rapordaki ekonomik göstergeler, Soda Sanayii A.Ş.'nin Türkiye ve yurtdışındaki faaliyetlerine ilişkin olup, çevresel ve sosyal etkilerine ilişkin diğer bütün göstergeler Türkiye içindeki faaliyetlerini kapsamaktadır.

Özet Konsolide Kar veya Zarar Tablosu	2014	2015
Kontrol Gücü Olmayan Paylar	3	7
Ana Ortaklık Payları	384	434
Faiz ve Vergi Öncesi Kar (FVÖK)*	423	408
Amortisman Ve İtfa Payları	93	92
Faiz, Amortisman ve Vergi Öncesi Kar (FAVÖK)*	516	500
İşletme Faaliyetlerinden Elde Edilen Nakit	450	310
Net Finansal Borçlar**	-341	-547
Finansal Oranlar	2014	2015
Dönen Varlıklar / Kısa Vadeli Yükümlülükler	3,64	3,90
Özkaynaklar / Toplam Kaynaklar	0,74	0,78
Toplam Yükümlülükler / Özkaynaklar	0,35	0,29
Net Finansal Borçlar / Toplam Kaynaklar	-0,16	-0,19
Net Finansal Borçlar / Özkaynaklar	-0,22	-0,25
Brüt Kar / Hasılat	0,25	0,27
FAVÖK* / Hasılat	0,32	0,28
FVÖK* / Hasılat	0,26	0,23
Net Finansal Borçlar** / FAVÖK*	-0,66	1,09
Sosyal Performans Göstergeleri	2014	2015
Toplam İşgücü (Sayı)		
Doğrudan İstihdam	858	877
Kadın	40	42
Erkek	818	835
Sözleşme Türüne Göre Toplam İşgücü (Sayı)		
Belirsiz Süreli İş Akdi	858	877
Kadın	40	41
Erkek	818	836
Geçici İş Akdi	0	0
Kadın	0	0
Erkek	0	0

(*) FVÖK ve FAVÖK hesaplanmasında finansman gideri öncesi faaliyet karı dikkate alınmıştır. FAVÖK ve FVÖK TFRS'de tanımlanan birer finansal performans ölçüsüdür ve şirketler tarafından tanımlanan benzer göstergeler ile karşılaştırılabilir olmayabilir.

(**) Net Finansal Borçlar, kısa ve uzun vadeli borçlanmalar ile ilişkili taraflara olan diğer (ticari olmayan) borçların toplamından, ilişkili taraflardan olan (ticari olmayan) alacaklar ve hazır değerlerin düşülmesi ile sonucu hesaplanmaktadır. Diğer borçların toplamından, ilişkili taraflardan diğer alacaklar ile nakit ve nakit benzerlerinin düşülmesi sonucu hesaplanmaktadır.

Sosyal Performans Göstergeleri	2014	2015
Kategori Bazında Toplam İşgücü (Sayı)		
Mavi Yakalı	491	497
Kadın	2	1
Erkek	489	496
Beyaz Yakalı	367	380
Kadın	38	41
Erkek	329	339
İstihdam Türüne Göre Toplam İşgücü (Sayı)		
Tam Zamanlı	858	877
Kadın	40	41
Erkek	818	836
Yarı Zamanlı	0	0
Kadın	0	0
Erkek	0	0
Eğitim Düzeyine Göre Toplam İşgücü (Sayı)		
Beyaz yaka	367	380
Lise ve altı	126	121
Ön lisans	60	71
Lisans ve Üstü	181	188
Mavi Yaka	491	497
Lise ve altı	211	205
Ön lisans	255	263
Lisans ve Üstü	25	29
Yaş Grubuna Göre Toplam İşgücü (Sayı)		
30 Altı	125	124
30 - 50	710	730
50+	23	23
Üst Yönetim Yapısı (Sayı)		
Cinsiyet Bazında	3	4
Kadın	1	1
Erkek	2	3
Yaş Grubuna Göre	3	4
30 Altı	0	0
30 - 50	2	3
50+	1	1

Sosyal Performans Göstergeleri	2014	2015
Uyruk	3	4
TC Vatandaşı	3	4
Expat	0	0
Orta Düzey Yönetim Yapısı (Sayı)		
Cinsiyet Bazında	15	15
Kadın	1	1
Erkek	14	14
Yaş Grubuna Göre	15	15
30 Altı	0	0
30 - 50	10	11
50+	5	4
İşe Yeni Alınan Çalışanlar (Sayı)		
Cinsiyet Bazında	58	53
Kadın	5	5
Erkek	53	48
Yaş Grubuna Göre	58	53
30 Altı	45	43
30 - 50	12	10
50+	1	0
İşten Ayrılan Çalışanlar (Sayı)		
Cinsiyet Bazında	50	32
Kadın	4	3
Erkek	46	29
Yaş Grubuna Göre	50	32
30 Altı	6	4
30 - 50	34	20
50+	10	8
Doğum İznine Ayrılan Çalışan Sayısı		
Kadın	0	2
Doğum İzninden Dönen Çalışan Sayısı		
Kadın	0	2
Doğum İzninden Döndükten Sonra son 12 Aydır İşten Ayrılmayan Çalışan Sayısı		
Kadın	0	2

Sosyal Performans Göstergeleri	2014	2015
Toplu Sözleşme Kapsamında Çalışan İşgücü (Sayı)		
Doğrudan İstihdam	487	495
Çalışan Eğitimleri - Katılım Sayısı (kişi)	561	550
Mavi Yaka	132	95
Beyaz Yaka	429	455
Kadın	26	25
Erkek	535	525
Çalışan Eğitimleri - Toplam Saat (kişixsaat)	3.486	1.152
Mavi Yakalı	397	86
Beyaz Yakalı	3.089	1.066
Kadın	169	50
Erkek	3.317	1.102
Yaralanma Oranı (IR)		
Doğrudan İstihdam		
Kadın	0	0
Erkek	31	20
Mesleki Hastalık Oranı (ODR)		
Doğrudan İstihdam		
Kadın	0	0
Erkek	0	0
Kayıp Gün Oranı (LDR)		
Doğrudan İstihdam		
Kadın	0	0
Erkek	421	429
Devamsızlık Oranı (%)		
Doğrudan İstihdam		
Mavi Yaka	4,41%	4,88%
Beyaz Yaka	3,49%	3,58%
Çalışanlara Sunulan İSG Eğitimleri - Katılımcı Sayısı	2.604	4.203
Doğrudan İstihdam	858	881
Müteahhit Firma Çalışanı	1.746	3.322
Çalışanlara Sunulan İSG Eğitimleri - Toplam Saat (kişixsaat)	17.220	20.740
Doğrudan İstihdam	13.728	14.096
Müteahhit Firma Çalışanı	3.492	6.644

Sosyal Performans Göstergeleri	2014	2015
Kurulu İSG Komitesi Sayısı	12	12
Kurulu İSG Komitelerindeki Toplam Üye Sayısı	30	30
Kurulu İSG Komitelerinde Çalışan Temsilcisi Sayısı	8	8
Çalışanlara Sunulan Çevre Eğitimleri - Katılımcı Sayısı	-	3.402
Doğrudan İstihdam	-	80
Müteahhit Firma Çalışanı	-	3.322
Çevresel Performans Göstergeleri	2014	2015
Toplam Tüketilen Hammadde (ton)	3.842.800	3.832.100
Toplam Enerji Tüketimi (GJ)	27.541.900	30.043.100
Doğalgaz	23.942.100	26.034.300
Antrasit	3.267.300	3.203.100
Elektrik	332.500	759.000
Motorin	0	46.700
Toplam Enerji Tasarrufu (GJ)	34350	1700
Geri Kazanılan ya da Tekrar Kullanılan Su (m ³)	50.600	92.200
Sera Gazı Emisyonu (ton CO ₂)	1.780.800	1.769.200
Kapsam I Brüt Emisyonu (ton)	1.743.200	1.731.200
Kapsam II Brüt Emisyonu (ton)	37.600	38.000
Sera Gazı Emisyonu Tasarufu (ton CO ₂)	2.700	900
Bertaraf Metoduna Göre Toplam Tehlikeli Atık (ton)		
Geri Kazanım	160	280
Bertaraf	92	78
Toplam	252	357
Bertaraf Metoduna Göre Toplam Tehlikesiz Atık Miktarı (ton)		
Geri Kazanım	2.123	2.412
Bertaraf	674.187	838.022
Toplam	676.310	840.434
Bir Önceki Yıl Piyasaya Sürülen Ambalajların Geri Kazanılan Miktarı (ton)	400	300
Ambalaj Atığı Geri Kazanım Oranı (%)	44%	48%
Raporlama Döneminde Ödenen Çevre Uyum Cezası (adet)	0	0
Raporlama Döneminde Ödenen Çevre Uyum Cezası (TL)	0	0
Toplam Çevre Yatırım Harcaması (TL)	19.061.700	3.189.200
Toplam Çevre Yönetim Harcaması (TL)	13.479.400	20.105.700



GRI G4 İÇERİK İNDEKSİ

GÖSTERGELER	AÇIKLAMALAR	HARİC TUTULANLAR
GENEL STANDART BİLDİRİMLER		
G4-1	Şişecam Genel Müdürü'nün Mesajı (s.4-5); Kimyasallar Başkanı'nın Mesajı (s.6-7)	-
G4-2	Şişecam Genel Müdürü'nün Mesajı (s.4-5); Kimyasallar Başkanı'nın Mesajı (s.6-7)	-
G4-3	Rapor Hakkında (s.2)	-
G4-4	Soda Sanayii A.Ş. Hakkında (s.8)	-
G4-5	Kurumsal Web Sitesi: http://www.sisecamkimyasallar.com/tr/iletisim	-
G4-6	Soda Sanayii A.Ş. Hakkında (s.8)	-
G4-7	Kurumsal İnternet Sitesi: http://www.sisecamkimyasallar.com/tr/yatirimci-iliskileri/kurumsal-kimlik-ve-yonetim/ortaklik-yapisi	-
G4-8	Soda Sanayii A.Ş. Hakkında (s.8)	-
G4-9	Yaratılan Ekonomik Değer (s.10); Çalışma Hayatı (s.26); Performans Tablosu (s.43)	-
G4-10	Çalışma Hayatı (s.26-27); Performans Tablosu (s.44)	-
G4-11	Sendikal Haklar (s.29)	-
G4-12	Tedarik Zinciri Yönetimi (s.20)	-
G4-13	Kurumsal İnternet Sitesi: http://www.sisecamkimyasallar.com/tr/yatirimci-iliskileri/sunumlar-ve-raporlar/ozel-durum-aciklamalari	-
G4-14	Risk Yönetimi ve İç Denetim (s.13); İş Etiği (s.14); İş Sağlığı ve Güvenliği (s.31-33); İklim Değişikliği ile Mücadele (s.39)	-
G4-15	Kurumsal Üyeliklerimiz (s.10)	-
G4-16	Kurumsal Üyeliklerimiz (s.10)	-
G4-17	Rapor Hakkında (s.2)	-
G4-18	Rapor Hakkında (s.2); Sürdürülebilirlik Yönetimi (s.14)	-
G4-19	Sürdürülebilirlik Yönetimi (s.15)	-
G4-20	Sürdürülebilirlik Yönetimi (s.15-16)	-
G4-21	Sürdürülebilirlik Yönetimi (s.15-16)	-
G4-22	Bir önceki raporda yayınlanan beyanlarda bir değişiklik yer almamaktadır. GRI G4 İçerik İndeksi (s.46)	-
G4-23	Rapor Hakkında (s.2); Sürdürülebilirlik Yönetimi (s.16)	-
G4-24	Paydaş Katılımı (s.17-18)	-
G4-25	Faaliyetlerimizden etkilenen ve faaliyetlerimiz üzerinde etki sahibi olan tüm kişi ve kuruluşları paydaşlarımız olarak tanımlamaktayız.	-
G4-26	Paydaş Katılımı (s.17-18)	-
G4-27	Paydaş Katılımı (s.17-18)	-
G4-28	Rapor Hakkında (s.2)	-
G4-29	Rapor Hakkında (s.2)	-
G4-30	Rapor Hakkında (s.2)	-
G4-31	Rapor Hakkında (s.2)	-
G4-32	Rapor Hakkında (s.2); GRI G4 İçerik İndeksi (s.46)	-

GÖSTERGELER	AÇIKLAMALAR	HARİC TUTULANLAR
G4-33	Rapor dış denetime tabi tutulmamıştır. GRI G4 İçerik İndeksi (s.46)	-
G4-34	Kurumsal Yönetim (s.12)	-
G4-56	İş Etiği (s.14)	-
ÖZEL STANDART BİLDİRİMLER		
Öncelikli Unsur: Ekonomik Performans		
G4-DMA	Yaratılan Ekonomik Değer (s.10); Tedarik Zinciri Yönetimi (s.20)	-
G4-EC1	Soda Sanayii A.Ş. 2015 Faaliyet Raporu (s.2)	-
G4-EC2	İklim Değişikliği ile Mücadele (s.39)	-
Öncelikli Unsur: Pazar Görünümü		
G4-DMA	Öncelikli konu değildir.	-
G4-EC6	Performans Tablosu (s.44)	-
Öncelikli Unsur: Dolaylı Ekonomik Etkiler		
G4-DMA	Ar-Ge Faaliyetleri (s.24); Çalışan Gelişimi (s.27-28); Toplumsal Gelişime Katkı (s.42)	-
G4-EC7	Ar-Ge Faaliyetleri (s.24); Toplumsal Gelişime Katkı (s.42)	-
G4-EC8	Ar-Ge Faaliyetleri (s.24); Çalışan Gelişimi (s.27-28); Toplumsal Gelişime Katkı (s.42)	-
Öncelikli Unsur: Enerji		
G4-DMA	Enerji ve Emisyon Yönetimi (s.38-40)	-
G4-EN3	Enerji ve Emisyon Yönetimi (s.38); Performans Tablosu (s.45)	-
G4-EN5	Enerji ve Emisyon Yönetimi (s.38)	-
G4-EN6	Enerji ve Emisyon Yönetimi (s.38); Performans Tablosu (s.45)	-
Öncelikli Unsur: Su		
G4-DMA	Su Yönetimi (s.40)	-
G4-EN9	Soda Sanayii A.Ş. faaliyetleri kapsamında gerçekleştirilen su tüketimi dolayısıyla su kaynaklarının devamlılığı üzerinde bir baskıya rastlanmamaktadır.	-
G4-EN10	Su Yönetimi (s.40); Performans Tablosu (s.45)	-
Öncelikli Unsur: Emisyonlar		
G4-DMA	Enerji ve Emisyon Yönetimi (s.38)	-
G4-EN15	Enerji ve Emisyon Yönetimi (s.38); Performans Tablosu (s.45)	-
G4-EN16	Enerji ve Emisyon Yönetimi (s.38); Performans Tablosu (s.45)	-
Öncelikli Unsur: Atık Sular ve Atıklar		
G4-DMA	Su Yönetimi (s.40); Atık Yönetimi (s.40)	-
G4-EN23	Atık Yönetimi (s.40)	-
G4-EN26	Su Yönetimi (s.40)	-
Öncelikli Unsur: Ürün ve Hizmetler		
G4-DMA	Atık Yönetimi (s.40)	-

GÖSTERGELER	AÇIKLAMALAR	HARİÇ TUTULANLAR
G4-EN27	Atık Yönetimi (s.40)	-
G4-EN28	Atık Yönetimi (s.40)	-
Öncelikli Unsur: Uyum		
G4-DMA	Kurumsal Yönetim (s.12)	-
G4-EN29	Raporlama döneminde çevre kanunu ve düzenlemelerine uyulmaması sebebiyle alınan önemli bir ceza bulunmamaktadır.	-
Öncelikli Unsur: Genel		
G4-DMA	Çevre (s.36-40)	-
G4-EN31	Çevre (s.36)	-
Öncelikli Unsur: İstihdam		
G4-DMA	Çalışma Hayatı (s.26)	-
G4-LA1	Performans Tablosu (s.44)	-
G4-LA3	İş Hayatında Eşitlik ve Adil Çalışma Koşulları (s.26)	-
Öncelikli Unsur: İş Sağlığı ve Güvenliği		
G4-DMA	İş Sağlığı ve Güvenliği (s.31-33)	-
G4-LA5	İş Sağlığı ve Güvenliği (s.31-33); Performans Tablosu (s.45)	-
G4-LA6	Performans Tablosu (s.45)	-
G4-LA8	Sendikal Haklar (s.29)	-
Öncelikli Unsur: Eğitim ve Öğretim		
G4-DMA	Çalışan Gelişimi (s.27-28)	-
G4-LA9	Çalışan Gelişimi (s.27-28); Performans Tablosu (s.45)	-
G4-LA10	Çalışan Gelişimi (s.28)	-
G4-LA11	Çalışan Gelişimi (s.27-28)	-
Öncelikli Unsur: Çeşitlilik ve Eşit Olanaklar		
G4-DMA	İş Hayatında Eşitlik ve Adil Çalışma Koşulları (s.26)	-
G4-LA12	İş Hayatında Eşitlik ve Adil Çalışma Koşulları (s.26); Performans Tablosu (s.44)	-
Öncelikli Unsur: Kadın ve Erkekler İçin Eşit Ücret		
G4-DMA	İş Hayatında Eşitlik ve Adil Çalışma Koşulları (s.26)	-
G4-LA13	İş Hayatında Eşitlik ve Adil Çalışma Koşulları (s.26)	-
Öncelikli Unsur: Ayrımcılıkla Mücadele		
G4-DMA	İş Hayatında Eşitlik ve Adil Çalışma Koşulları (s.26)	-
G4-HR3	Raporlama döneminde ayrımcılık vakasına rastlanmamıştır.	-
Öncelikli Unsur: Örgütlenme ve Toplu Sözleşme Özgürlüğü		
G4-DMA	Çalışan Hakları (s.29)	-
G4-HR4	Soda Sanayii A.Ş. operasyonlarında örgütlenme ve toplu sözleşme hakkı güvence altında bulunmaktadır. İş ortaklarından da aynı ilkeyi benimsemeleri beklenmektedir. Raporlama döneminde bu ilkeye yönelik belirgin bir risk ya da ihlal durumu gözlenmemiştir.	-

GÖSTERGELER	AÇIKLAMALAR	HARİÇ TUTULANLAR
Öncelikli Unsur: Çocuk İşçilik		
G4-DMA	GRI G4 İçerik İndeksi (s.46-47)	-
G4-HR5	Soda Sanayii A.Ş., faaliyetleri kapsamında çocuk istihdamı uygulamasına izin vermemektedir. İş ortaklarından da aynı ilkeyi benimsemeleri beklenmektedir. Raporlama döneminde bu ilkeye yönelik belirgin bir risk ya da ihlal durumu gözlenmemiştir.	-
Öncelikli Unsur: Zorla ve Zorunlu Çalıştırma		
G4-DMA	GRI G4 İçerik İndeksi (s.46-47)	-
G4-HR6	Soda Sanayii A.Ş. faaliyetleri kapsamında zorla ve zorunlu çalıştırma uygulamasına izin vermemektedir. İş ortaklarından da aynı ilkeyi benimsemeleri beklenmektedir. Raporlama döneminde bu ilkeye yönelik belirgin bir risk ya da ihlal durumu gözlenmemiştir.	-
Öncelikli Unsur: Yolsuzlukla Mücadele		
G4-DMA	Yolsuzlukla Mücadele (s.14)	-
G4-SO3	Raporlama döneminde tüm faaliyetler yolsuzlukla ilgili riskler bakımından değerlendirilmiştir.	-
G4-SO5	Raporlama döneminde gerçekleşen bir yolsuzluk vakası bulunmamaktadır.	-
Öncelikli Unsur: Rekabete Aykırı Davranış		
G4-DMA	Öncelikli konu değildir.	-
G4-SO7	Raporlama döneminde, rekabete aykırı davranışlarla ve tröstleşmeyi ve tekelciliği önleme mevzuatı ihlalleriyle ilgili olarak Soda Sanayii A.Ş.'ye açılmış bir dava bulunmamaktadır.	-
Öncelikli Unsur: Uyum		
G4-DMA	Kurumsal Yönetim (s.12)	-
G4-SO8	Raporlama döneminde, kanun ve yönetmeliklere uyulmaması sebebiyle alınan önemli bir ceza bulunmamaktadır.	-
Öncelikli Unsur: Tüketici Sağlığı ve Emniyeti		
G4-DMA	Ürün Güvenliği ve Ürün Sorumluluğu (s.21)	-
G4-PR2	Raporlama döneminde ilgili yasal düzenlemelere uyumsuzlukla ilgili bir vaka yaşanmamıştır.	-
Öncelikli Unsur: Ürün ve Hizmet Etiketlendirmesi		
G4-DMA	Ürün Güvenliği ve Ürün Sorumluluğu (s.21)	-
G4-PR3	Ürün Güvenliği ve Ürün Sorumluluğu (s.21)	-
G4-PR4	Raporlama döneminde tüketici bilgilendirme ve ürün etiketlendirme konularıyla ilgili yasal düzenlemelere uyumsuzlukla ilgili bir vaka yaşanmamıştır	-
G4-PR5	Müşteri Memnuniyeti (s.23)	-
Öncelikli Unsur: Pazarlama İletişimi		
G4-DMA	Ürün Bilgilendirmeleri (s.22)	-
G4-PR7	Raporlama döneminde pazarlama iletişimi konularıyla ilgili yasal düzenlemelere uyumsuzlukla ilgili bir vaka yaşanmamıştır	-
Öncelikli Unsur: Uyum		
G4-DMA	Kurumsal Yönetim (s.12)	-
G4-PR8	Müşteri Bilgi Gizliliği (s.23)	-
G4-PR9	Ürün Güvenliği ve Ürün Sorumluluğu (s.21)	-

SODA SANAYİİ A.Ş.

ŞİŞECAM GENEL MERKEZİ
İçmeler Mahallesi, D-100 Karayolu Caddesi, No:44A
34947 Tuzla/İSTANBUL

Raporlama Danışmanı

KIYMET-i
harbiye

kiymetiharbiye.com

Grafik Tasarım

DENK

DENK / denkdesign.net

Uyarı

SODA SANAYİİ A.Ş. 2015 SÜRDÜRÜLEBİLİRLİK RAPORU'nda yayımlanan tüm bilgi SODA SANAYİİ A.Ş. tarafından sağlanmış olup Rapor'un hazırlandığı dönem itibariyle doğru olduğuna inanılmakta ve iyi niyetle açıklanmaktadır. Ancak SODA SANAYİİ A.Ş. bu bilgilere ilişkin herhangi bir garanti ve taahhütte bulunmamaktadır.