



RAPOR HAKKINDA

Soda Sanayi A.Ş., beşinci Sürdürülebilirlik raporuyla 1 Ocak 2018-31 Aralık 2018 dönemini kapsayan sürdürülebilirlik performansını, GRI Standartları "Temel" uyumluluk seçeneğine göre hazırlayarak paydaşlarına sunmaktadır.

Rapordaki veriler, Soda Sanayi'nin* Türkiye ve yurtdışındaki tüm yasal işletmelerini kapsamaktadır. Raporlama kapsamında yapılan bu genişletme nedeniyle, performans verileri yalnızca 2018 yılını kapsamaktadır. İleriki raporlama dönemlerinde, performans verisi, 2018 yılı başlangıç kabul edilerek yıllara göre kıyaslamalı olarak sunulmaya devam edecektir.



Paydaş geri bildirimleri hem faaliyetlerimizi hem de raporlama sürecimizi iyileştirme açısından son derece önemlidir. Tüm görüş, öneri ve şikayetlerinizi bezici@sisecam.com.tr adresinden Üretim Müdürü Bediz Ezici'ye iletebilirsiniz.

*Soda Sanayii, Şişecam Bulgaria EOOD, Oxyvit Kimya, Şişecam Soda Lukavac, Cromital, Şişecam Chem Investment BV, Şişecam Elyaf Sanayii ve Tic. A.Ş., Solvay Şişecam Holding AG, Şişecam Trading Co.'yu kapsamaktadır.



YÖNETİM KURULU BAŞKANI'NIN MESAJI



Değerli paydaşlarımız,

Bu yıl altıncısını yayımladığımız ve Global Reporting Initiative Standardı'na uygun olarak hazırlanan raporumuz ile Şişecam Topluluğu'nun sürdürülebilirlik performansını siz paydaşlarımızın görüşlerine sunmaktayız. Raporumuz ayrıca destekçisi olduğumuz Birleşmiş Milletler Sürdürülebilir Kalkınma Hedefleri kapsamında hayata geçirdiğimiz uygulamaların bir özeti niteliğindedir.

Şişecam olarak 2018 yılında da operasyonlarımızın odağı sürdürülebilir büyüme ve kârlılık olmuştur. Dünyada ve Türkiye'de risklerin belirginleştiği bir dönemde Topluluğumuzun satış gelirleri bir önceki yıla göre % 37 artarak 15,6 milyar TL'ye yükselmiştir. Şişecam, 2018 yılında gerçekleştirdiği 760 milyon ABD dolarını aşan ihracatıyla yüksek katma değerli ürünlerini 150 ülkedeki müşterileriyle buluşturmayı sürdürmüştür. Elde edilen tüm bu başarılar ile birlikte süreklilik temelli gelecek yatırımlarını hayata geçiren Topluluğumuz, 2018 yılında toplam 2,6 milyar TL stratejik yatırıma imza atmıştır.

Şişecam için gelecek nesillere sürdürülebilir bir dünya bırakmak ve bu konuda bir çözüm ortağı olabilmek, sürdürülebilirlik kavramına inanan ve bilgi sahibi olan bir Topluluk olmaktan geçmektedir. 13 ülkede, 22 bin çalışanıyla küresel bir oyuncu olan Topluluğumuz, bu anlayışının bir sonucu olarak, 2018 yılında kurumsal sürdürülebilirlik stratejisinin lansmanını "Care for Next" adı altında gerçekleştirmiştir.

Sürdürülebilirliği iç süreçleriyle entegre eden Şişecam bu alandaki girişimleri ile uluslararası başarılarına imza atmıştır. Topluluğumuz, 31 ülkede 35 sektörden 855 şirketin değerlendirildiği "Viego Eiris Sürdürülebilirlik Endeksi 2018" kapsamında, "Yükselen Piyasalarda En İyi Performans Gösterenler" listesinde ilk 100 şirkete dahil olma başarısını göstermiştir.

Şişecam, 2017 yılında belirlediği sürdürülebilirlik temeli olan "koru", "güçlendir" ve "geliştir" ile raporlama döneminde de tüm paydaşları, çevre, ekonomi ve toplum için değer yaratmaya devam etmiştir.

Enerji yoğun sektörlerde faaliyet gösteren Topluluğumuz, 2018 yılında enerji verimliliğinin artırılması çalışmalarına devam etmiştir. Raporlama döneminde gerçekleştirilen çalışmalar kapsamında 815.285 GJ enerji tasarrufu elde edilmiştir. Doğal kaynakların bilinçli bir şekilde kullanılması amacıyla gerçekleştirilen birçok proje yürütülmüştür. Camın geri dönüştürülerek yeniden üretime kazandırılması kapsamında ise Topluluğumuz bünyesinde üretimde kullanılan cam kırığı miktarının artırılması için yürütülen "Cam Yeniden Cam" projesi kapsamındaki çalışmalar sonucunda 2018 yılında bir önceki yıla göre %7 artarak toplam 184 bin ton cam kırığı yeniden kullanılmıştır.

Şişecam Topluluğu olarak istihdama eşit katılımın, toplumun ilerlemesindeki en belirleyici faktörlerden olduğunun bilinciyle 2018 yılında sosyal altyapı, yaş, cinsiyet veya fiziksel engeller gibi yargılardan bağımsız olarak çalışanlarımızın her iş seviyesinde potansiyellerini gerçekleştirmeleri için fırsat verilmesini destekleyen kurumsal hedefleri ortaya koyduk. Bu doğrultuda, üretim tesislerinde "kadın dostu fabrika standartları" belirlenmiş, tesislerdeki altyapının tüm bireylerin temel ihtiyaçlarını karşılama potansiyeli gözden geçirilmiş ve iyileştirme projeleri devreye alınmıştır.

Topluluğumuz, hammaddeden nihai ürüne giden değer zincirinde halkaların birbiriyle ilişkisini güçlendirmek, tasarım ve geliştirme fonksiyonlarının sinerjisini daha da ivmelendirmek amacıyla 2018 yılında Araştırma ve Teknolojik Geliştirme (ArTeGe) faaliyetleri ile tasarım faaliyetlerini aynı çatı altında toplayarak, Ar-Ge merkezinin adını "Şişecam Bilim, Teknoloji ve Tasarım Merkezi" olarak değiştirmiştir. 2018 yılı içerisinde; 14 ulusal, 7 uluslararası ölçekte, toplam 21 Üniversite-Araştırma Kuruluşu ile 19 ulusal, 15 uluslararası

ölçekte toplam 34 firma Ar-Ge birimiyle iş birliği yapılmıştır. Ayrıca yine raporlama döneminde 21 ürün/teknoloji ticarileştirilmiş, 17 patent başvurusu yapılmış 3 patent ve 13 tasarım tescillenmiştir. İş süreçlerinde dijital teknolojilerin kullanımı ve sürekli gelişimi için liderlik rolü üstlenen bir kültürün benimsenmesi ve Dijital Dönüşüm Programı'nın kalıcı ve sürdürülebilir olması için gerçekleştirilen faaliyetler 2018 yılında da aktif bir şekilde devam etmiştir.

Ülkemiz başta olmak üzere faaliyet gösterdiği tüm coğrafyalarda eğitim altyapısına bugüne kadar önemli katkılar sağlamış olan Topluluğumuz, Bursa Yenişehir'de Bursa Valiliği, İl Milli Eğitim Müdürlüğü ve Yenişehir Belediyesi ile işbirliği yaparak okul inşa etmiştir ve 2018 yılında okul eğitim faaliyetine başlamıştır. 16 dersliğin yanı sıra başta atölye ve laboratuvarlar olmak üzere çeşitli destek birimleri de içeren okul vasıflı teknik personel ihtiyacını karşılamaya yönelik hizmet vererek bölgeye ve sektöre kalıcı değer üretecektir.

Şişecam Topluluğu cam mirasının ülkemizdeki en köklü temsilcileri arasındadır. Topluluğumuz bünyesindeki tüm şirketler, bu mirası koruyacak ve canlı tutacak uygulamaları hayata geçirmeye 2018 yılında da sürdürmüştür. Şişecam Topluluğu kurumsal mirasın korunması ve uygulamalarının yanı sıra toplumsal gelişime katkıda bulunarak değer yaratmaya devam etmektedir.

Sürdürülebilir bir geleceğin çözüm ortaklarından biri olma yolculuğumuzda Topluluğumuza katkı sağlayan değerli çalışanlarımız başta olmak üzere tüm paydaşlarımıza teşekkürlerimi sunarım.

Prof. Dr. Ahmet Kirman
Yönetim Kurulu Başkanı



KİMYASALLAR GRUP BAŞKANI'NIN MESAJI



Değerli paydaşlarımız,

Sürdürülebilir ve karlı büyüme hedeflerimiz doğrultusunda başarılı bir yılı daha geride bıraktık. Sürdürülebilirliği operasyonlarının odak noktasına koyan bir şirket olarak elde ettiğimiz performansı beşinci sürdürülebilirlik raporumuz ile sizlerle paylaşıyoruz.

Şirketimiz, küresel ekonomik büyümenin ılımlı gerçekleştiği, ekonomik ve siyasi konjonktürdeki dalgalanmaların arttığı 2018 yılı faaliyet döneminde de gösterdiği başarılı performansla tüm mali ve operasyonel hedeflerine ulaşmıştır. Soda Sanayii A.Ş. konsolide satışlarını bir önceki yıla göre %40 artırarak 3,4 milyar TL'ye, FAVÖK hacmini %78 artırarak 1,4 milyar TL'ye, FAVÖK marjını ise %40 seviyesine yükseltmiştir. Soda Sanayii A.Ş., 2018 faaliyet döneminde 170 milyon ABD doları tutarında yatırım harcaması gerçekleştirmiştir.

Çevre yatırımı konusunda sürekli gelişim stratejisini benimseyen Soda Sanayii A.Ş. raporlama döneminde enerji verimliliğine yönelik hayata geçirdiği projelerle 59.000 GJ enerji tasarrufu ve bunun karşılığında 1,59 Milyon TL değerinde maliyet tasarrufu sağlamıştır. Bünyemizdeki enerji üretim merkeziyle kendi enerji ihtiyacımızı karşılamanın yanı sıra 2018 yılında 778 milyon kWh elektrik satışı gerçekleştirmiş bulunmaktayız.

Soda Sanayii A.Ş.'nin Ar-Ge faaliyetleri, soda ve krom bileşikler üretiminde mevcut proseslerin çevreye uyumlu bir şekilde düşük maliyetli teknolojilerle geliştirilmesi, ürün portföyünün katma değeri yüksek yeni ürünlerle zenginleştirilmesi, maliyet düşürücü ve verimlilik artırıcı çalışmalar ile rekabet gücünün artırılması hedefleri doğrultusunda gerçekleştirilmektedir. Bu kapsamda raporlama döneminde soda ürün grubunda; alternatif girdi kullanımının incelenmesi, analiz yöntemlerinin geliştirilmesi ve proses modelleme faaliyetleri sürdürülmüştür.

2018 yılında Soda Sanayii A.Ş. ile bağlı tesis ve fabrikalarında iş sağlığı ve güvenliği kapsamında saha gözlem faaliyetleri gerçekleştirilmiştir. Yasal yükümlülüklerle ilgili konularda çalışmalar yapılarak, İş Sağlığı ve Güvenliği Kanunu uyarınca gerekli eğitimler verilmiştir. Şirket içinde iş sağlığı ve güvenliği kültürünün yayılması için İş Başı Eğitimleri (Tool Box) düzenlenmiştir.

Soda Sanayii A.Ş. çevre ve doğa bilincini artırmak amacıyla yürüttüğü çalışmalar kapsamında "Mersin İli, Kazanlı Kumsalı Deniz Kaplumbağası Popülasyonlarının Üreme Sezonunda Araştırılması, İzlenmesi ve Korunması" projesine 2018 yılında da kaplumbağaların üreme alanlarını temizleyerek destek olmayı sürdürmüştür.

Elde ettiğimiz sürdürülebilir başarılar için başta çalışanlarımız olmak üzere tüm paydaşlarımıza şükranlarımı sunarım.

Tahsin Burhan Ergene
Kimyasallar Grup Başkanı

milyon ABD doları

» 170

Soda Sanayii
A.Ş., 2018 faaliyet
döneminde tutarında
yatırım harcaması
gerçekleştirmiştir.

SODA SANAYİİ A.Ş. HAKKINDA

1969 yılında kurulan Soda Sanayii A.Ş., Avrupa'nın 5'inci, dünyanın 9'uncu en büyük soda üreticisidir. Şirket, krom kimyasallarında ise dünyada lider üreticidir.

Üretim faaliyetlerini dört ülkede sürdüren Soda Sanayi A.Ş., ana faaliyet alanları olan soda ve krom kimyasalları dışında elektrik, cam elyafı, vitamin K3 türevleri ve sodyum metabisülfid alanında da üretim yapmaktadır. Soda Sanayii A.Ş., faaliyetlerini, kimya sanayisine özgü gönüllü bir uygulama olan "Üçlü Sorumluluk Taahhüdü" altında çevre, sağlık ve iş güvenliği yönetim sistemlerine uygun olarak yürütmektedir.

VİZYON

Şişecam Kimyasallar Grubu, temel yetkinlik alanlarında dünya liderleri arasında yer alan, mevcut faaliyetleri ile sinerji yaratacak yeni fırsatları değerlendiren ve çevre dostu teknolojiler ile müşterileri için global çözümler üreten bir gruptur.

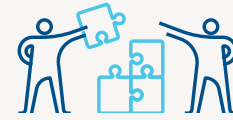
MİSYON

Kaliteli ve konfor yaratan ürünleriyle yaşama değer katan; insana, doğaya, yasaya saygılı bir şirket olmak

DEĞERLER



Geleneklerden güç almak, birbirimizi desteklemek



Adil ve şeffaf bir yönetim anlayışı benimsemek



Birlikte gelişmek ve geliştirmek



Çevreye duyarlılık



Farklılıklara saygı göstermek



Cam elyafı faaliyet alanında; modern teknoloji ile donatılmış, düşük maliyetli üretim süreci ve katma değerli ürün portföyüyle Balıkesir'de faaliyet göstermekte olan Şişecam Elyaf tesisinin firını 2018 yılının sonunda ateşlenmiş ve 2019 yılının ilk günlerinde tesis devreye alınmıştır.

Şişecam Elyaf, rüzgâr enerjisi sektöründe, devletin yerli üretimi destekleme politikasına paralel olarak, onaylanan ve onay bekleyen projeler kapsamında tek uçlu fitil ürünü satışlarını artırmayı hedeflemektedir. Yurt içi ve yurt dışında, ana sektörlerin spesifik gereksinimlerini karşılamayı amaçlayan Şişecam Elyaf ürünleri; DNV-GL, Lloyds Register ve FDA belgelerine sahiptir.



STRATEJİ

- » Sürdürülebilir karlı büyüme » Etkin maliyet yönetimi
- » Enerji verimliliği » Pazar çeşitliliği ve penetrasyonu
- » Pazarlardaki lider konumumuzun güçlendirmesi
- » Müşteri odaklılık » Çevre ve sürdürülebilirlik



2018'DE SODA SANAYİİ A.Ş.



SODA SANAYİİ A.Ş. ÜRETİM TESİSLERİ



Türkiye'deki Üretim Tesisleri

Soda Fabrikası - Mersin • Kromsan Krom Bileşikleri Fabrikası - Mersin • Şişecam Elyaf San. A.Ş. - Balıkesir • Oxyvit Kimya San. ve Tic. A.Ş. - Mersin

Yurt Dışındaki Üretim Tesisleri

Solvay Sodi AD - Bulgaristan • Şişecam Soda Lukavac d.o.o. - Bosna Hersek • Cromital S.p.A. - İtalya



ENTEGRE KURUMSAL SÜRDÜRÜLEBİLİRLİK YAKLAŞIMI

ŞİŞECAM'DA SÜRDÜRÜLEBİLİRLİK: NEDEN? NE? NASIL?

Binlerce yıllık geçmişi olan, insanlığın kültürel zenginliğini yansıtan cam üretimi, enerji ve kaynak yoğun bir sektördür. Dünya cam endüstrisinin lider şirketleri arasında bulunan Şişecam Topluluğu, sürdürülebilir bir dünya yaratmak ve kurumsal mirasını korumak için üzerine düşen sorumluluğun farkındadır.

Enerji ve doğal kaynak fiyatlarındaki dalgalanmalar, artan müşteri ve çalışan beklentileri, bilgiye erişimin kolaylaşması, hızlanan ve küreselleşen iş dünyası, kurumları daha ulaşılabilir kılmıştır. Tüm bu trendlere ek olarak, Şişecam Topluluğu da faaliyetlerini

gün geçtikçe daha fazla küreselleştirmektedir. Bu nedenle gezegenimizin karşı karşıya olduğu sorunlara çözümler geliştirmek, Şişecam için bir iş önceliğidir. Şişecam Topluluğu sürdürülebilirlik yaklaşımı, köklü kurumsal mirasına dayanan, tüm faaliyetlerinde mükemmeli hedefleyen, gelecek nesiller için uzun vadeli değer yaratan bir anlayış ortaya koymaktadır. Şişecam Topluluğu için sürdürülebilirlik stratejisi gezegenimizde azalan kaynaklar, sosyal eşitsizlik ve demografik değişimler gibi küresel sorunlar için geliştirilmiş yanıtlardır.

NEDEN?

Bir "toplum şirketi" olan Şişecam Topluluğu, herkesin sağlıklı ve temiz bir çevrede yaşama hakkı olduğuna inanmaktadır. Gücünü kurumsal mirasından alan Şişecam, paydaşlarını güçlendirip geliştirirken, farklılıklara saygılı, adil ve şeffaf bir yönetim yaklaşımı benimser.

NE?

Şişecam'ın karşı karşıya olduğu sürdürülebilirlik trendleri, iklim değişikliğine olumsuz etkisi olmayan, döngüsel ekonomiyi destekleyen üretim modelleri uygulamak, sürdürülebilir doğal kaynak yönetimine katkıda bulunmak, şirket geleneklerini korumak, inovatif ve dijital üretim çözümlerinin uygulanmasını hızlandırmak, herkese eşit fırsatlar sunmak ve sürdürülebilirlik alanında uluslararası bir destekleyici olmaktır.

NASIL?

Şişecam Topluluğu, adil ve şeffaf bir global oyuncu olmasına yardımcı olduğu, sürdürülebilir iş fırsatlarını fark edip uygulamasına olanak sağladığı, Topluluğu, sürdürülebilirlik mega trendlerine daha dayanıklı kıldığı ve gelecek nesiller için yarattığı katma değeri artırdığı için sürdürülebilirlik ilkelerini faaliyetlerinde yaygınlaştırma kararı almıştır.

AMACIMIZ: Değer katmak, ürünlerimiz ve hizmetlerimiz ile geleceği şekillendirmek ve yarattığımız değeri paylaşmaktır.

ŞİŞECAM SÜRDÜRÜLEBİLİRLİK STRATEJİSİ: CARE FOR NEXT

13 ülkede 22 bine yakın çalışanıyla faaliyet gösteren, Türkiye'nin en önemli sanayi kuruluşlarından biri olan Şişecam'da kurumsal sürdürülebilirlik, iş yapış şeklinin temelidir. Tüm yatırım kararları ve ürün ve süreç geliştirme çalışmaları, faaliyetlerin sosyal ve çevresel etkileri gözetilerek planlanmakta ve yürütülmektedir.

Şişecam sürdürülebilirlik stratejisi, kurumun bütüncül risk anlayışıyla şekillendirilmiştir. İklim değişikliği, doğal kaynakların azalması, sosyal ağların yükselişi, dijitalleşme, ekonomik dengelerin değişmesi, sosyal eşitsizlikler ve teknolojik yenilikler, gelecekte şirketin iş süreçlerini etkileyecek temel küresel eğilimlerini oluşturmaktadır. Tüm faaliyet alanlarında dünya lideri şirketler arasında yer almayı hedefleyen Şişecam, kurumsal sürdürülebilirlik eylem planını oluştururken bu eğilimlerin oluşturduğu risk ve fırsatları gözetmektedir.

Şişecam sürdürülebilirlik stratejisi, tüm paydaşlar için uzun vadeli değer yaratmayı hedeflemektedir. Topluluğun iş stratejisine de entegre olmuş bu yaklaşım, kalıcı değer yaratmak, doğal kaynakları korumak, insana yatırım yapmak, teknolojik yenilikleri takip etmek ana eksenlerine dayanmaktadır.

İnsanlığın ortak fırsat, risk ve hedeflerini göz önünde bulundurarak faaliyetlerini buna göre yönlendiren Şişecam Topluluğu, Birleşmiş Milletler Sürdürülebilir Kalkınma Hedeflerini (SKH) benimsemiş ve sürdürülebilirlik stratejisini küresel hedefler ile uyumlu bir şekilde geliştirmiştir. Şişecam, 2017 yılında gerçekleştirdiği bir çalıştay ile en çok katkı sağladığı SKH'leri belirlemiş, sürdürülebilirlik alanındaki çalışmalarını bu hedeflere yoğunlaştırmıştır.

2017'de Şişecam sürdürülebilirlik stratejisi gözden geçirilmiş ve "Koru", "Güçlendir" ve "Geliştir" eksenleri etrafında yeniden şekillendirilmiştir. Şişecam Topluluğu, 2018 yılında ise küresel bir oyuncu olarak gelecek için değer yaratmak adına bu temellerden oluşan entegre kurumsal sürdürülebilirlik stratejisinin lansmanını "Care for Next" adı altında gerçekleştirmiştir.

Şişecam, "Care for Next" yaklaşımıyla yeni nesiller için doğal kaynakları ve kurumsal mirasını korumayı; tüm paydaşlarına çeşitlilik ve kapsayıcılığa saygı ilkeleriyle yaklaşmayı, dijitalleşmeyi teşvik etmeyi, iklim değişikliğine olumsuz etkisi olmayan operasyonlar sürdürmeyi hedeflemektedir.

Care for Next, Şişecam'ın iş stratejisi ve risk anlayışı doğrultusunda, paydaş beklentileri gözetilerek oluşturulmuş, kurumun sürdürülebilirlik önceliklerini yansıtan, BM Sürdürülebilir Kalkınma Hedefleri ile uyumlu entegre bir stratejidir.



Şişecam sürdürülebilirlik yaklaşımının detaylarına Şişecam Topluluğu kurumsal internet sitesinin Sürdürülebilirlik sekmesinden ulaşabilirsiniz. Şişecam Topluluğunda uygulanan paydaş iletişim uygulamalarına raporun 31. sayfasından ulaşabilirsiniz.

İKİNCİ ULUSLARARASI SÜRDÜRÜLEBİLİRLİK ÇALIŞTAYI

Şişecam Topluluğu'nun en önemli sürdürülebilirlik organizasyonlarından olan ikinci Uluslararası Sürdürülebilirlik Çalıştayı 14 Kasım 2018'de düzenlendi. "Bilgi Toplumundan Akıllı Topluma Geçiş" temalı çalıştayda, dünyada yaşanan teknolojik gelişmeler, dijital dönüşüm, küresel ekonominin yeni dinamikleri gibi konuların iş dünyası ve iş yapış modelleri üzerindeki etkisi tartışıldı. Şişecam ve tedarik zincirinde sürdürülen Endüstri 4.0 çalışmaları hakkında bilgi paylaşıldı. Çalıştayda Şişecam'ın yeni sürdürülebilirlik stratejisi "Care for Next" de paydaşlarımıza tanıtıldı. Çalıştay kapsamında fabrikalarda yürütülen iyi uygulamalar Sürdürülebilir Kalkınma Hedefleri ile ilişkilendirilerek toplam 83 iyi uygulamayı içeren poster sergisi düzenlendi. Ayrıca, katılımcılara dağıtmak üzere "İyi Uygulamalar Kılavuzu" hazırlandı. Çalıştaya 13 ülkeden 300'den fazla davetli katıldı.

ŞİŞECAM SÜRDÜRÜLEBİLİRLİK STRATEJİSİ: CARE FOR NEXT



SÜRDÜRÜLEBİLİR KALKINMA HEDEFLERİ VE ŞİŞECAM

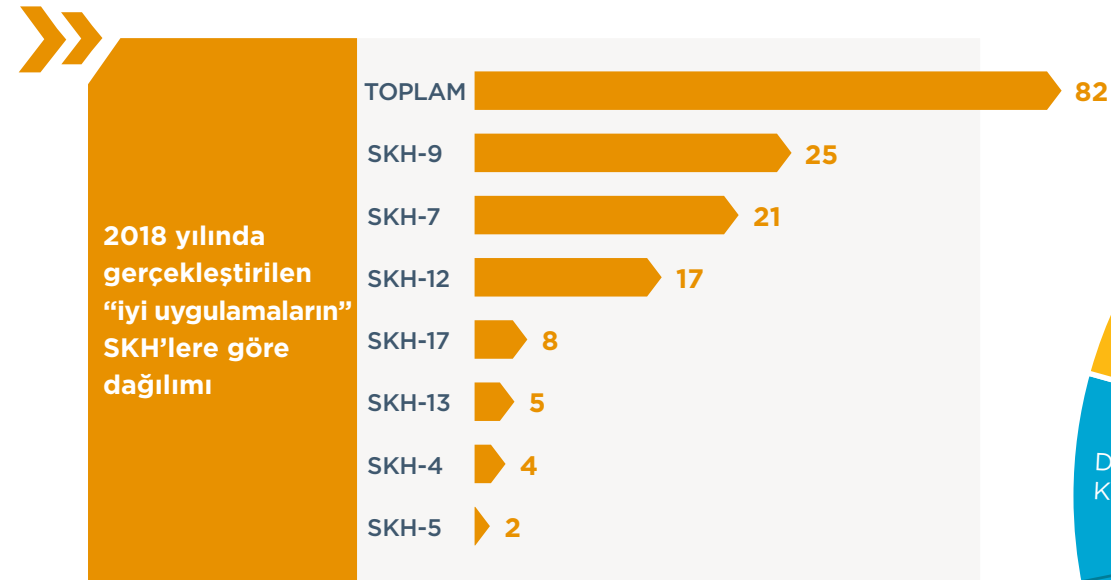
Sürdürülebilirliği faaliyetlerinin odak noktası olarak benimseyen Şişecam, sürdürülebilir kalkınma konusunda üzerine düşen sorumluluğun farkındalığıyla hareket etmektedir. Bu anlayışının önemli bir sonucu olarak Şişecam Birleşmiş Milletler Sürdürülebilir Kalkınma Hedeflerini (SKH) benimsemekte ve sürdürülebilirlik stratejisini bu kapsamdaki küresel hedefler ile uyumlu bir şekilde hayata geçirmektedir.

Koru, Güçlendir, Geliştir anlayışı üzerine kurulu sürdürülebilirlik stratejisini SKH ışığında değerlendiren Şişecam, bu ana başlıklar altında 11 kalkınma hedefine gerçekleştirdiği uygulamalarla katkı sağlamaktadır.

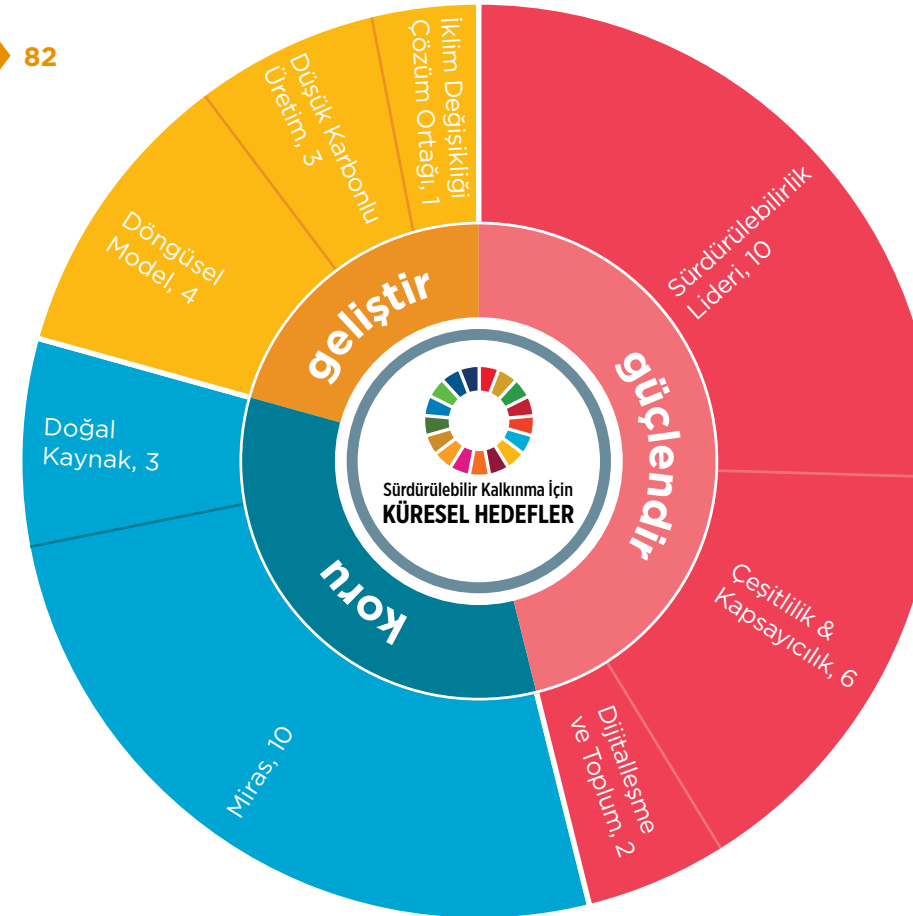


Şişecam SKH'lere sağladığı katkıyı objektif bir şekilde ortaya koyabilmek için Sürdürülebilirlik Komitesi ve Çalışma Gruplarına yönelik hedefler belirlemiştir. Bu hedefler ve hedeflere bağlı alınan aksiyonlar, Şişecam Sürdürülebilirlik Stratejisi ve SKH'ler arasındaki bağlantıyı kurmaktadır. 2018 yılında 39 adet aksiyon belirlenerek tamamlanmıştır. Bu aksiyonların Sürdürülebilirlik Stratejisi unsurları arasındaki dağılımı aşağıdaki görselde paylaşılmıştır.

Şişecam Topluluğunda SKH'lerin iş stratejisine entegrasyonunun bir diğer göstergesi de Toplulukta yıl boyunca gerçekleştirilen ve paydaşlarımızla paylaştığımız sürdürülebilirlik alanındaki "iyi uygulamaların" SKH'ler ile eşleştirilmesidir. Böylece hem Topluluk Şirketlerinde SKH'ler konusundaki farkındalık artmakta hem de SKH'lere katkı somut uygulamalarla desteklenmektedir.



SKH-9: Sanayi, Yenilikçilik ve Altyapı • SKH-7: Erişilebilir ve Temiz Enerji • SKH-12: Sorumlu Tüketim ve Üretim • SKH-17: Hedefler İçin Ortaklıklar • SKH-13: İklim Eylemi • SKH-4: Nitelikli Eğitim • SKH-5: Toplumsal Cinsiyet Eşitliği



SÜRDÜRÜLEBİLİRLİK YÖNETİMİ

Şişecam Topluluğu'nda sürdürülebilirlik yönetimi çok katmanlı ve katılımcı bir yapıdır. Farklı görev ve sorumlulukları olan Sürdürülebilirlik Komitesi, Çalışma Grupları ve Sürdürülebilirlik Direktörlüğü, Topluluk sürdürülebilirlik stratejisinin uygulanmasından sorumlu organlardır.

Strateji Başkanlığı yönetiminde olan ve Üretim Grupları, İnsan Kaynakları, Strateji, İnovasyon, Endüstri İlişkileri, Bilgi Teknolojileri, Finans, Risk, Satın Alma ve Kurumsal İletişim birimlerinin üst düzey katılımıyla oluşan Sürdürülebilirlik Komitesi, yüksek etki sağlayan eylemler ile sistem tabanlı çözümler bulmak amacıyla sürdürülebilirlik çalışmalarını koordine etmekte ve sinerji oluşturmaktadır. Sürdürülebilirlik Komitesi, sürdürülebilirlik konusunda çalışma grupları ve Grup şirketleri arasındaki iletişimin artırılmasını, ortak projelerin hayata geçirilmesini sağlamaktadır. Komite; sürdürülebilirlik stratejisinin Şişecam süreçlerine entegrasyonu, operasyonel iyileştirme faaliyetlerinin hayata geçirilmesi, Sürdürülebilirlik Komitesi alt çalışma gruplarının faaliyetlerinin koordinasyonu, yönlendirilmesi ve izlenmesinden sorumludur.

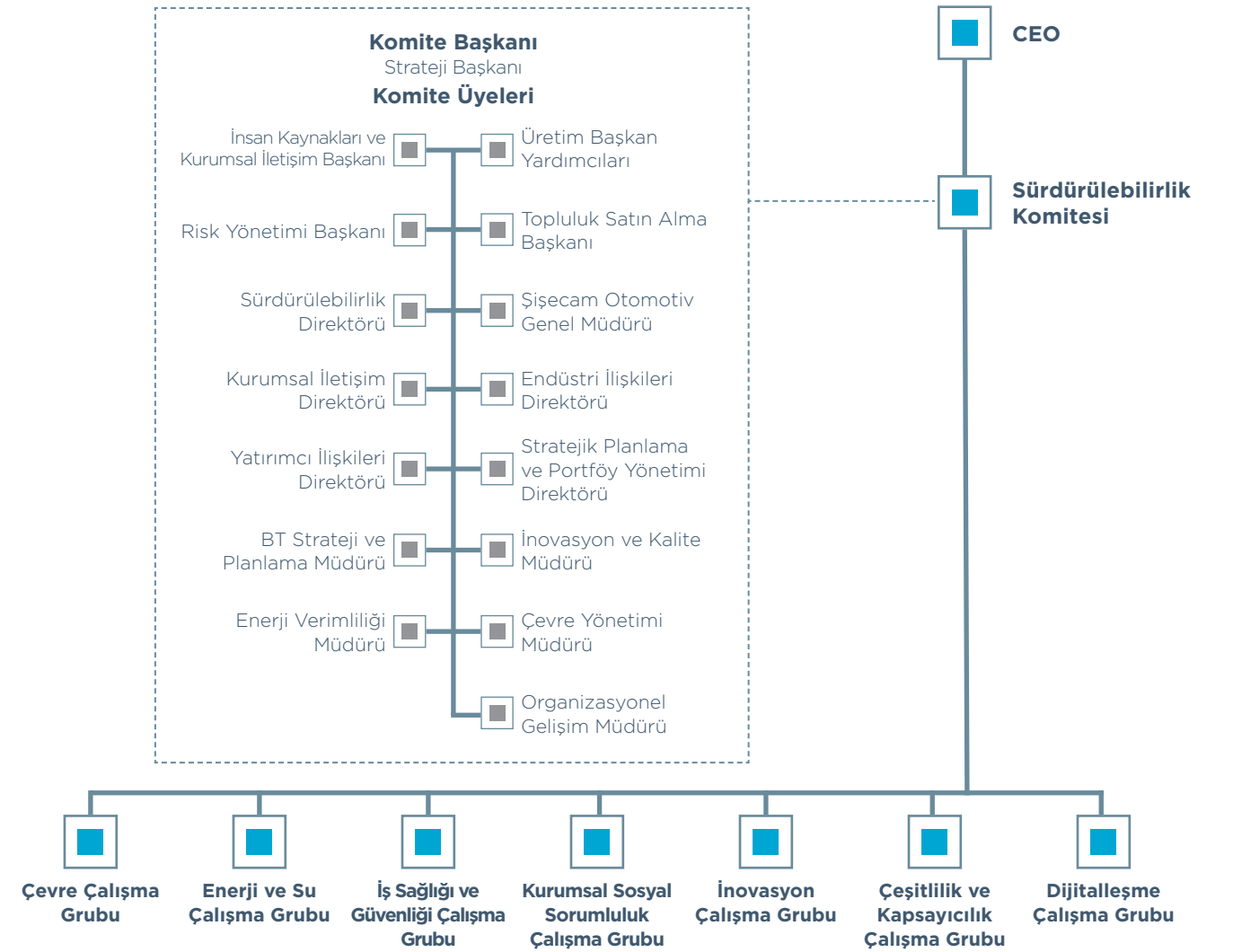
Grup Üretim Başkan Yardımcıları, Sürdürülebilirlik Komitesi'nin aktif birer üyesi olup sürdürülebilirlik stratejisinin Gruplar içindeki uygulamalarını yönetmektedir. 2018'de Komite, 4 kez toplanarak, Grup Şirketlerinin sürdürülebilirlik hedeflerine ulaşma performansını değerlendirmiştir.

Komite bünyesindeki 6 adet faal çalışma grubu Şişecam Topluluğu sürdürülebilirlik stratejisinin ve eylem planının doğrudan uygulanmasını sağlamaktadır. Çevre, üretim teknolojileri ve enerji, iş sağlığı ve güvenliği, inovasyon, çeşitlilik ve kapsayıcılık, kurumsal sosyal sorumluluk, dijitalleşme alt alanlarında faaliyet gösteren çalışma grupları 2018'de düzenli toplantılarına devam etmiştir.

Şişecam Topluluğu bünyesindeki Sürdürülebilirlik Direktörlüğü, kurumsal sürdürülebilirlik faaliyetlerinin koordinasyonunu sağlayarak, üretim, marka, iletişim, insan kaynakları, altyapı, tedarik ve kaliteden sorumlu ekipleri bir araya getirmekle yükümlüdür.

Direktörlük, kurumsal sürdürülebilirlik raporlaması, tedarik zinciri sürdürülebilirliği, sürdürülebilirlik eğitim programları, sürdürülebilirlik etkinliğinin ölçülmesi, enerji ve doğal kaynaklar yönetimi gibi konulardaki uygulamaları da hayata geçirmektedir.

ŞİŞECAM TOPLULUĞU SÜRDÜRÜLEBİLİRLİK YÖNETİM YAPISI





PERFORMANS İZLEME VE TAKİP

Sürdürülebilirlik stratejisini işinin odağına alan Şişecam Topluluğunda sürdürülebilirlik performansı titizlikle takip edilmekte ve düzenli olarak raporlanmaktadır. Şişecam, Topluluk genelinde performans takibi yapmak için akıllı hedeflerden yararlanmaktadır. "Koru", "Geliştir" ve "Güçlendir" eksenlerinde belirlenen hedefler, temel performans göstergeleri ve iyi uygulamalarla kıyaslanarak takip edilmektedir. Tüm ana hedefler için kısa ve orta vadeli hedefler de belirlenmiş, böylece değişken sosyal ve ekonomik gelişmelerin etkisi de hesaba katılmıştır. Yıllık sürdürülebilirlik skor kartları ve yarı yıl değerlendirmeleri, Şişecam Topluluğunda sürdürülebilirlik performansının takibinde ve geribildirim sağlanmasında önemli mekanizmalardır.

Şişecam Topluluğu'nun belirlediği hedeflerin yanı sıra European Bank for Reconstruction and Development (EBRD), International Finance Corporation (IFC) gibi uluslararası finans kuruluşlarının iş sağlığı ve güvenliği, etik, çevresel sürdürülebilirlik gibi alanlarda belirlediği sürdürülebilirlik parametreleri de bu alanda takip edilen ve raporlama yapılan göstergelerdir.

Soda Sanayii A.Ş., Borsa İstanbul'da (BİST) işlem gören şirketler arasında yapılan inceleme sonrasında oluşturulan "Kasım 2018-Kasım 2019 BİST Sürdürülebilirlik Endeksi"ne girmiştir. Viego - Eiris Sürdürülebilirlik Endeksi 2018 Değerlendirmesi kapsamında Şişecam, 2018'de "Best Emerging Markets Performers" sıralamasında ilk 100'de yer almıştır.

Şişecam Topluluğunda performans izleme ve takip sistemlerinde referans alınan tüm kurumsal politikalara kurumsal internet sitesinin Sürdürülebilirlik sekmesinden ulaşabilirsiniz.

➤ **Soda Sanayii A.Ş., sürdürülebilirlik alanındaki performansının bir sonucu olarak 2017 yılından bu yana Borsa İstanbul Sürdürülebilirlik Endeksinde yer almaktadır.**

İŞBİRLİKLERİ VE PAYDAŞ KATILIMI

Şişecam Topluluğu sürdürülebilirlik alanında geliştirdiği yerel ve küresel işbirlikleri ile hem bu alandaki kurumsal kapasitesini artırmayı hem de etki alanını genişletmeyi hedeflemektedir.

Küresel platformların yanı sıra Şişecam Topluluğu, ürün hayat döngüsü yönetimi, sosyal kapsayıcılık, sürdürülebilirliğin iş süreçlerine entegrasyonu, büyük veri yönetimi, biyoçeşitlilik gibi alanlarda konu bazlı ortaklıklar da geliştirmektedir. Bu ortaklıkların tüm değer zincirine yaygınlaştırılması için de planlar yapılmaktadır.

Şişecam, sürdürülebilirlik alanında uluslararası bir lider ve savunucu olma misyonunu, yerel toplulukları güçlendirerek ve faaliyet gösterdiği sektöre katkı sağlayarak gerçekleştirmektedir. Bu doğrultuda yıl boyunca pek çok etkinlik, zirve ve forumda çeşitli roller üstlenerek sektördeki deneyimlerini iş ortaklarıyla paylaşmaktadır.

Şişecam, araştırma, teknolojik geliştirme ve tasarım faaliyetleri kapsamında yurt içi ve yurt dışındaki üniversite ve araştırma kuruluşlarıyla iş birlikleri gerçekleştirmektedir. Cam sanayisine yetişmiş insan kaynağı sağlamak amacıyla 2016 yılında Gebze Teknik Üniversitesi ile birlikte başlatılan "Cam Bilimi ve Teknolojisi Yüksek Lisans Programı" 2018 yılında da öğrenci alımına devam etmiştir.

Şişecam Topluluğu, sürdürülebilirlik performansını sürekli geliştirme yolunda paydaşlarla diyalogunu önemli bir unsur olarak görmektedir. Farklı fikirlerin kattığı değer bilinciyle paydaş beklentilerini sürekli olarak karar verme süreçlerine dahil etmektedir.

Şişecam Topluluğu'na bağlı Trakya Cam Sanayii A.Ş., Anadolu Cam Sanayii A.Ş., Paşabahçe Cam Sanayii A.Ş., Soda Sanayii A.Ş. ve Şişecam Otomotiv A.Ş. yıllık olarak yayınladıkları sürdürülebilirlik raporları ile sürdürülebilirlik performanslarını paydaşları ile paylaşmaktadır. Raporların görme engelli paydaşlarımız için de erişilebilir olması amacıyla Türkçe ve İngilizce sesli kitap olarak da hazırlanmıştır. İletişim paketiyle birlikte dağıtılan CEO mesajı Braille alfabesi ile de yazılarak dağıtılmış; basılı malzemelerde geri dönüştürülmüş ve FSC Sertifikalı kâğıtlar kullanılmıştır.

➤ **Soda Sanayii A.Ş.'de uygulanan paydaş iletişim metotlarına raporun 31. sayfasından ulaşabilirsiniz.**

➤ **Soda Sanayii A.Ş.'de uygulanan kurumsal üyelikler tablosuna raporun 31. sayfasından ulaşabilirsiniz.**



SÜRDÜRÜLEBİLİRLİK HEDEFLERİ

Şişecam, Sürdürülebilirlik Stratejisi'nin hayata geçmesi için oluşturduğu sürdürülebilirlik hedef ve taahhütlerini Sürdürülebilir Kalkınma Hedeflerine uyumlu bir şekilde belirlemiştir. Soda Sanayii A.Ş., sürdürülebilirlik stratejisinde yer alan üç odak alan için 2022 hedefleri, ve bu hedefleri ölçümleyen temel performans göstergelerini oluşturmuştur.

2022 SÜRDÜRÜLEBİLİRLİK HEDEFLERİ	2018 GERÇEKLEŞMELERİ
KORU	
Aritilmiş endüstriyel atık suyun %5'inin yeniden kullanılması.	Cromital Fabrikası atıksuyun tamamını yeniden kullanmaktadır.
En az 4 endüstriyel sinerji programının geliştirilmesi.	Endüstriyel sinerji alternatifleri üzerine araştırmalar devam etmiştir.
Operasyon coğrafyalarında yerel halk ile biyoçeşitlilik ve koruma uygulamalarının başlatılması.	Çalışmalar devam etmiştir.
GÜÇLENDİR	
Sıfır iş kazası "Yaralanma Sıklığına Bağlı Kayıp Zaman Oranı" (LTIFR).	İş kazalarını azaltmaya yönelik çalışmalar devam etmiştir.
Kapsayıcı kültürün Şişecam Topluluğunda ve paydaşlarda yaygınlaştırılması.	Çalışmalar devam etmiştir.
Göstergelerle gelişiminin ölçülmesi.	Çalışmalar devam etmiştir.
Ulusal ve uluslararası ilan edilmiş politika ve fırsat eşitliği konusundaki düzenlemelerin desteklenmesi	Çalışmalar devam etmiştir.
GELİŞTİR	
12 MW enerjinin yenilenebilir kaynaklardan elde edilmesi.	Çalışmalar devam etmiştir.

SORUMLU YÖNETİM UYGULAMALARI

Soda Sanayii A.Ş., geleceğin şirketini oluşturmak, tüm paydaşları için değer yaratmak için ürün portföyünü sürekli yenilemekte, üretim süreçlerini dijitalleştirmekte, çalışanlarına geleceğin niteliklerini kazandırmaktadır. Küresel bir şirket olma vizyonuyla hareket eden şirket, sorumlu yönetim uygulamalarını uluslararası standartlarda yürütmeyi ve bu sayede hissedar değerini sürekli artırmayı hedeflemektedir.

Günümüzde şirketlerin yönetim uygulamalarının şeffaflık, adillik, hesap verebilirlik ve sorumluluk çerçevesinde geliştirilmesinin paydaşlar nezdinde en az finansal performans kadar önemli olduğu bilinciyle hareket eden Şişecam'ın 2017'de 9,48 olan Kurumsal Yönetim Derecelendirme Notu, 2018 yılında 9,53'e yükselmiştir. Euromoney'nin sahibi olduğu Institutional Investor tarafından Şişecam'a verilen ödüller çok uluslu, çok paydaşlı bir yapının büyük bir başarıyla yönetildiğinin somut göstergeleridir. Bir Şişecam Topluluğu şirketi olan Soda Sanayii A.Ş de, Şişecam'ın ilerici ve şeffaf yönetim ilkelerini benimsemektedir.

Soda Sanayii A.Ş, sorumlu yönetim anlayışı çerçevesinde ilerici kurumsal yönetim uygulamalarını benimsemekte, adil rekabete saygı duymakta, kurumsal etik anlayışını tüm paydaşlarına yaymakta, insan onuruna yakışan istihdam koşulları sunmaktadır.

Soda Sanayii A.Ş'de uygulanan kurumsal yönetim ilke ve uygulamalarının detayına Şişecam kurumsal internet sitesinin Yatırımcı İlişkileri bölümündeki Kurumsal Yönetim İlkelerine Uyum Raporu'na ulaşabilirsiniz.

İŞ ETİĞİ

Soda Sanayii A.Ş'de sorumlu iş yapış biçiminin yol göstericisi "Şişecam Topluluğu Etik Kuralları"dır. 2010 yılında hayata geçirilen ve sürekli ihtiyaçlara yönelik değerlendirmeler yapılarak güncellenen Etik Kurallar, dürüstlük, şeffaflık, gizlilik, tarafsızlık ve yasalara uyum genel ilkeleri çerçevesinde düzenlenmiştir. "Şişecam

Topluluğu Etik Kuralları" tüm Soda Sanayii A.Ş çalışanlarının, müşteriler, tedarikçiler, hissedarlar ve diğer paydaşlar ile olan ilişkilerine yön veren bir rehber niteliğindedir.

2014 yılında oluşturulan ve Kurumsal Yönetim Komitesine bağlı çalışan "Etik Kurul" Soda Sanayii A.Ş. faaliyetlerinde Etik Kurallara uyum sağlanması, aykırı uygulamaların değerlendirilmesi, etik kültürün Soda Sanayii A.Ş genelinde yaygınlaştırılması, bu konudaki bilinç düzeyinin ve farkındalığın artırılması amacıyla çalışmaktadır. Şişecam Topluluğu Etik Kuralları, yöneticilere ve tüm çalışanlara düşen görev ve sorumlulukları da tanımlamaktadır.

Çalışanlar etik açıdan uygun olmayan işlemleri Denetimden Sorumlu Komite ve İç Denetim Birimine iletebilmektedir. Paydaşlar, yasalara ya da şirketin etik değerlerine uygun olmadığı düşünülen işlemleri bağımsız yönetim kurulu üyelerinden oluşan Denetimden Sorumlu komiteye iletebilmeleri amacıyla etik telefon ihbar hattı oluşturulmuştur. Ayrıca, "etik@sisecam.com" e-mail adresi aracılığıyla da şikâyetler iletilebilmektedir.

Etik Kurallar hakkında ayrıntılı bilgiye Şişecam Topluluğu kurumsal internet sitesinin Kurumsal Yönetim politikaları sekmesinden ulaşabilirsiniz.

YOLSUZLUKLA MÜCADELE

Soda Sanayii A.Ş'nin rüşvet ve yolsuzlukla mücadele konusundaki taahhütlerini ve yaklaşımını açık ve net bir şekilde ortaya koyan "Rüşvet ve Yolsuzluk ile Mücadele Politikası" Soda Sanayii A.Ş Etik Kurallarının bütünüleyici bir parçasıdır. Bu politika ile rüşvet ve yolsuzluğun tüm Soda Sanayii A.Ş faaliyetlerinde önlenmesi için gerekli bilgilendirmelerin yapılması, bu konudaki sorumlulukların ve kuralların belirlenmesi hedeflenmiştir.

Rüşvet ve Yolsuzluk ile Mücadele Politikası hakkında ayrıntılı bilgiye Şişecam Topluluğu kurumsal internet sitesinin Kurumsal Yönetim politikaları sekmesinden ulaşabilirsiniz.



KORU

Soda Sanayii A.Ş., “Koru” anlayışı çerçevesinde doğal kaynakları, biyolojik çeşitliliği ve ürün güvenliğini koruyarak gelecek nesillere taşıyacak uygulamalar geliştirmektedir.





ÜRÜN GÜVENLİĞİ

Soda Sanayii Türkiye Kimya Sanayicileri Derneği tarafından yürütülen gönüllü bir uygulama olan Üçlü Sorumluluk Taahhüdü altında çevre, sağlık ve iş güvenliği yönetim sistemlerine uygun olarak çalışmaktadır.

Soda Sanayii A.Ş., ürün güvenliği çalışmalarını uluslararası standartlara uygun olarak yürütmektedir. Rafine bikarbonat ürünü ve Oxyvit fabrikası ürünleri için Yem Kayıt Belgeleri, Amerikan Gıda ve İlaç Dairesi (FDA) Belgesi, Helal ve Kosher sertifikaları bulunmaktadır. Rafine Bikarbonat ürünü için ayrıca ISO 22000 ve FSSC Gıda Güvenliği Yönetim Sistemi Sertifikaları ve GMP+ Proses Sertifikaları da bulunmaktadır. Oxyvit Kimya Hayvan Yıyeceklerinin ve Katkı Maddelerinin Doğrulanabilir Güvenlik (FAMI-QS) Sertifikasına sahiptir. Tüm ürünlerde Sınıflandırma Etiketleme ve Ambalajlama (CLP/SEA) Yönetmelikleri de uygulanmaktadır. Bu standartla uygunluğun sağlanması için tedarikçi firmalar da düzenli olarak denetlenmektedir. Ayrıca Şişecam Kimyasallar, 2016 yılından itibaren Avrupa Soda Külü Üretici Birliği'nin (ESAPA) Başkanlığı'nı da yürütmektedir.

Raporlama döneminde devreye alınan ve Güvenlik Bilgi Formlarının (GBF) oluşturulması için uluslararası nitelikte bir yazılım programı ile 2018 yılı içerisinde tüm Soda ve Kromsan müşterileri tarafından sıklıkla talep edilen ürünlerin GBF'leri Türkçe ve İngilizce dillerinde uluslararası mevzuatlara uygun bir şekilde yeniden oluşturulmuştur.

kişi*saat
» 1.168
 çalışanlara verilen çevre eğitim saati

kişi*saat
» 1.110
 müteahhit firma çalışanlarına verilen çevre eğitim saati



REACH

Soda Sanayii A.Ş., REACH Yönetmeliği'nin (Kimyasalların Kaydı, Değerlendirilmesi, İzni ve Kısıtlaması) tüm yükümlülüklerini yerine getirmektedir. Kimya sektörünün en kapsamlı çevre ve güvenlik standartlarından biri olan REACH çerçevesinde, 2018 yılında, Krom Hidroksi Nitrat ürününün 10-100 ton/yıl tonaj bandında REACH kaydı ve 100-1000 ton/yıl tonaj bandına güncellenmesi tamamlanmıştır. Korean REACH kapsamında Kromik Asit ürününün kayıt işlemleri için çalışmalara başlanmıştır. Güvenlik Bilgi Formları Avrupa ve Türkiye mevzuatlarına uyumlu olarak yeniden oluşturulmuştur.

milyon TL
» 74.8
 2018'de Soda Sanayi A.Ş.'de çevre yatırım ve yönetimi için ayrılan bütçe

SAHİP OLUNAN SERTİFİKA VE STANDARTLAR

	Ülke	ISO 9001	ISO 14001	OHSAS 18001	ISO 27001	ISO 50001	ISO 22000	FSSC	HELAL	FDA	FAMIQS	KOSHER
Mersin Soda Fabrikası	Türkiye	✓	✓	✓	✓	✓	✓	✓	✓	✓		✓
Kromsan Fabrikası	Türkiye	✓	✓	✓	✓	✓						
Oxyvit Kimya	Türkiye	✓	✓	✓	✓	✓		✓	✓	✓	✓	✓
Şişecam Soda Lukavac d.o.o.	Bosna Hersek	✓	✓	✓								
Cromital S.p.A.	İtalya	✓	✓									

ISO 50001: Enerji Yönetim Sistemi • ISO 14001: Çevre Yönetim Sistemi • OHSAS 18001: İş Sağlığı ve Güvenliği Yönetim Sistemi • ISO 9001: Kalite Yönetim Sistemi • ISO 22000: Gıda Güvenliği Yönetim Sistemi • FSSC: Gıda Güvenliği Yönetim Sistemi • Helal: Helal Gıda Belgesi • FDA: American Food and Drug Administration • FAMIQS: AB Yem Hijyen Sertifikası • ISO 27001: Bilgi Güvenliği Yönetim Sistemi • KOSHER: Musevi İncancına Uygun Helal Belgesi



DOĞAL KAYNAKLAR

Azalan doğal kaynaklar, gezegenin dengesini olduğu kadar kurumların iş yapış biçimlerini de önemli ölçüde etkilemektedir. Doğal kaynak kullanımında sürdürülebilirlik, Şişecam Topluluğunda bir iş önceliğidir.

SU YÖNETİMİ

Soda Sanayi A.Ş., su tüketimini azaltmak için çalışmaktadır. Bu amaçla su geri kazanılarak yeniden kullanılmaktadır. 2018 yılında Soda Sanayii A.Ş.'de, 1,97 milyon metreküp su yeniden kullanılmıştır. Soda Sanayii A.Ş.'de ton soda başına düşen soğutma suyu da titizlikle takip edilen bir göstergedir.

2018'de Bosna Hersek fabrikasında başlatılan bir proje ile 3 yeni durulma tankı inşa edilmeye başlanmıştır. Bu sayede, atık suyun kalitesi artırılabilecek, baca gazındaki sülfür oranı azaltılacaktır. Bosna'da tamamlanan başka bir projede ise kireç ocağında soğutmada kullanılan su, daha sonra elektrofiltre kül ve cürüfün hidrolik taşınmasında kullanılmaktadır. Bu sayede tüketilen su miktarı azaltılmıştır.

Bakım esnasında kirlenen makina parçalarının temizliğinde solvent bazlı çeşitli kimyasallar ile birlikte kondensat ve buhar gibi sıcak akışkanlar kullanılmaktadır. Bu çalışma için Soda ve Kromsan'da işleme alınan otomatik yıkama sistemi ile elle yapılan makine parçası temizliğinin oluşturduğu çevresel etkilerin ve iş kazası riskinin minimize edilmesi sağlanmıştır. Ayrıca geleneksel yöntemler ile temizlenememesi sonucunda tehlikeli atık haline gelen malzemelerin geri kazanılması da amaçlanmıştır.

ATIK YÖNETİMİ

Şişecam, etkin bir atık yönetiminin döngüsel ekonominin temeli olduğuna inanmaktadır. Atık yönetimi anlayışının önemli bir parçasını oluşturan geri dönüşüm ile atık miktarı azaltılmakta, geri kazanılan ürünlerin üretim süreçlerinde yeniden kullanılmasıyla hammadde verimliliği sağlanmaktadır. Kromsan Fabrikasında atık çamurdaki kromdan yararlanmak için yaklaşık 115 bin ton atık çamur, monokromat fırınlarda kullanılmıştır.

Kromsan Fabrikasında sürdürülen bir proje ile ömrünü tamamlamamış fakat kirlenen yağların filtrasyon sisteminden geçirilerek bakımda yeniden kullanılması sağlanmaktadır. Bu sayede hem kaynak tasarrufu hem de atık azaltımı sağlanmaktadır.

BİYOÇEŞİTLİLİK

Canlıların farklılığını ve değişkenliğini, içinde buldukları karmaşık ekolojik yapılarla, birbirleriyle ve çevreleriyle karşılıklı etkileşimlerini ifade eden biyoçeşitlilik, insanlığın bugünkü gelişmişlik seviyesine gelmesinin temel nedenleri arasındadır. Faaliyetlerinde doğal kaynaklara olan ihtiyacının farkında olarak hareket eden Soda Sanayii A.Ş., fabrikalarının bulunduğu bölgeselde biyoçeşitliliğe katkı sağlayacak projeler geliştirmektedir.

Soda Sanayii A.Ş.'nin 2006 yılında Mersin Bölgesi'nde başlattığı ağaç dikme etkinlikleri, orman alanlarının saptanması ve ağaçlandırılması amacıyla her yıl geleneksel olarak gerçekleştirilmektedir. 2018'de 13. Ağaç Dikme Şenliği gerçekleştirilmiş, şirket çalışanları, emeklileri ve ailelerini tarafından yaklaşık 1.536 adet fidan doğaya kazandırılmıştır. Böylece, 13 yılda dikilen ağaç ve fidan sayısı toplam 43.100 adede ulaşmıştır.



GÜÇLENDİR

Soda Sanayii A.Ş., “Güçlendir” yaklaşımıyla, Şişecam Topluluğu’nun kapsayıcı kurum kültürünü yaygınlaştırmak, tercih edilen iş yeri olmak, yerel toplulukları ve tedarik zincirini desteklemek üzere hayata geçirdiği uygulamalara katkıda bulunmaktadır.



ÇEŞİTLİLİK VE KAPSAYICILIK

Soda Sanayii A.Ş., çeşitliliğin daha iyi yarınların inşa edilmesine yardımcı olacak farklı deneyimler ve perspektifler kazandırdığına inanmaktadır. Bu doğrultuda: insan kaynağının iş hayatına katılımı ve gelişimi için eşit fırsatlar sunarak kapsayıcı iş yeri kültürünü desteklemektedir. Soda Sanayii A.Ş., küresel insan kaynağının farklılıklarını ve kültürel mirasını gelecek nesillere güçlendirerek taşımak adına çaba göstermektedir. Hem kurumsal düzeyde hem operasyonel düzeyde tüm uygulamalarda, çeşitlilik, kapsayıcılık ve fırsat eşitliği temel alınmaktadır.

Soda Sanayii A.Ş., Şişecam Sürdürülebilirlik Stratejisinin “Güçlendir” ilkesi paralelinde, başta kadınlar olmak üzere tüm paydaşlarının güçlendirilmesine odaklı, insanı merkeze alan güçlü bir yönetim anlayışı ortaya koymaktadır.

Soda Sanayii A.Ş., Şişecam Sürdürülebilirlik Komitesi’ne bağlı olarak faaliyet gösteren Çeşitlilik ve Kapsayıcılık Çalışma Grubu’nda görev almaktadır. Çalışma Grubunda, iç ve dış paydaşların katkılarıyla kadınların çalışma koşullarının iyileştirilmesi ve kolaylaştırılması, kadınların işgücüne katılımı ve kariyer gelişimine destek olma, farkındalık ve paydaşlarla iş birliği konularında aksiyon önerileri oluşturulmaktadır.

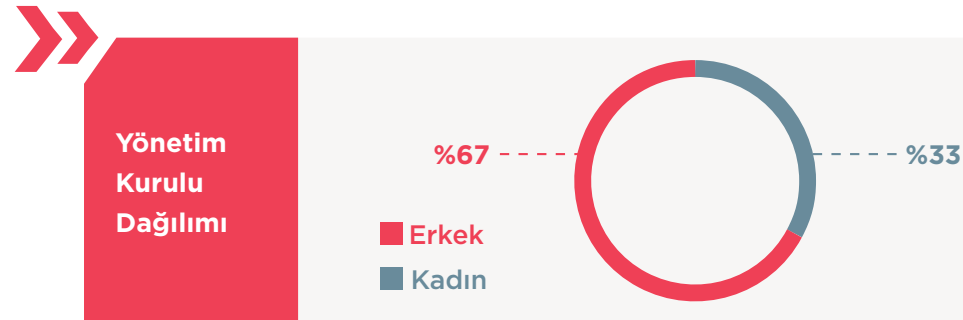
Soda Sanayii A.Ş.’de Yönetim Kurulu’nun %33’ünü kadın çalışanlar oluşturmaktadır. 2018 yılında kadın çalışanların sayısı 2,8 katına; işe yeni alınan kadın çalışanların sayısı ise 3,4 katına çıkmıştır.

Soda Sanayii A.Ş., çeşitlilik ve kapsayıcılık çalışmalarını destekleme ve daha ileriye götürme hedefi doğrultusunda “Şişecam Topluluğu Çeşitlilik ve Kapsayıcılık Rehberi”nin hayata geçirilmesini hedeflemektedir.

İstihdama eşit katılımın, toplumun ilerlemesindeki en belirleyici faktörlerden olduğunun bilinciyle 2018 yılında sosyal altyapı, yaş, cinsiyet veya fiziksel engeller gibi yargılardan bağımsız olarak çalışanların her iş seviyesinde potansiyellerini gerçekleştirmeleri için fırsat verilmesini destekleyen kurumsal hedefler ve politika belirlenmiştir.

Soda Sanayii A.Ş. çeşitlilik anlayışının bir parçası olarak, engelli istihdamının artırılmasına yönelik çaba sarf etmektedir. İş ortamı, engelli çalışanların çalışma koşullarını kolaylaştıracak şekilde düzenlenmektedir. Bu uygulamalar sayesinde, şirket bünyesinde 107 engelli çalışan görev almaktadır.

» Soda Sanayii A.Ş., küresellik, fırsat eşitliği, farklılıklara saygı, kapsayıcılık, nesnellik ve sürekli gelişim gibi konuları kapsayan Şişecam Topluluğu İnsan Kaynakları Politikası çerçevesinde hareket etmektedir.





YETENEK YÖNETİMİ

Soda Sanayii A.Ş., en çok tercih edilen iş yeri olmayı ve doğru yetenekleri bünyesine katmayı hedeflemektedir. Çalışanlarına, yenilikçi uygulamaların hayata geçirildiği ve birlikte öğrenme kültürünün hakim olduğu bir çalışma ortamı sunmaktadır. İnsan kaynakları süreçlerinde nesnel, sistematik ve gelişim odaklı bir yaklaşım sergilenmekte; çalışanlara gelişimlerini destekleyen yetenek programları sunulmakta, kariyer ve performans yönetim uygulamaları ile gelişim süreçleri takip edilmektedir.

Şişecam Topluluğu'nun tamamı için geliştirilmiş olan kariyer ve yetenek yönetimi ile performans gelişim sistemleri doğrultusunda hareket edilmektedir.

Şişecam Topluluğu Kariyer Yönetim Sistemi kapsamında tüm çalışanlara kariyer geliştirme imkanı sunulmaktadır. Çalışan beklentileri ve organizasyon gereksinimleri her yıl gözden geçirilmekte; yetenek havuzu, kariyer haritaları ve yedekleme planları bu doğrultuda oluşturulmaktadır. Beyaz ve mavi yakalı çalışanların katıldığı Değerlendirme ve Gelişim Merkezi uygulamalarında yetkinlik analizleri yapılarak, gelişim planları sunulmaktadır.

Doğru yetenekleri çekmek, mevcut yeteneklerin potansiyellerini ortaya çıkararak elde tutmak ve geleceğin liderlerini yetiştirmek amacıyla 2018 yılında Şişecam Topluluğu Yetenek Yönetim Sistemi hayata geçirilmiştir. Sürdürülebilir kurumsal başarının önemli bir adımı olan sistem global ölçekte uygulanmaktadır.

Sürdürülebilir başarı odaklı performans kültürünü yaygınlaştırmak ve kişisel başarıların kurumsal başarıya dönüştürülmesini desteklemek amacıyla Şişecam Topluluğu Performans Gelişim Sistemi kullanılmaktadır. Bu kapsamda, kurumsal hedefler, bireysel hedeflere indirgenmekte ve ortak hedef bilinci oluşturulmaktadır.

Performans Gelişim Sistemi, insan odaklı, hızlı ve güvenilir sonuçlar elde etmek amacıyla sürekli olarak geliştirilmektedir. Şişecam Topluluğu stratejik planlama süreci ile entegre biçimde çalışan sistem, çalışan ve yöneticilerin objektif değerlendirme yapmalarına olanak tanıyacak şekilde global olarak yaygınlaştırmayı destekleyen bir teknoloji altyapı ile sürdürülmektedir. Performans Gelişim Sistemi Projesi kapsamında çalışanların yetkinliklerini geliştirmek amacıyla, tüm eğitim ve gelişim faaliyetleri bütünsel bir yapıda "Bireysel Gelişim Planı" altında birleştirilmiştir.

ÇALIŞAN GELİŞİMİ

Soda Sanayii A.Ş., çalışanlarının mesleki bilgi ve becerilerinin artırılmasının, kişisel yetkinliklerinin desteklenmesinin ve güçlendirilmesinin başarılı bir geleceğin inşasında büyük rol oynadığına inanmaktadır. Çalışanların bilgi ve becerilerini artırmaya yönelik gerekli iç ve dış eğitim programları hayata geçirilmektedir. Soda Sanayii A.Ş.'nin küreselleşen kurum kültüründe insan kaynağının ihtiyaç duyduğu gelişim faaliyetleri; başarı odaklı performans kültürü ve sürekli gelişim anlayışı doğrultusunda gerçekleştirilmektedir.

Soda Sanayii A.Ş. çalışanlarının gelişimi, Şişecam Akademi çatısı altında çeşitli gelişim programları ile desteklenmektedir.

Şişecam Akademi, insan kaynağı yetkinliklerinin ve çalışan bağlılığının geliştirilmesi çalışmalarıyla Şişecam Topluluğu'nun hedeflerine katkı sağlamaya devam etmektedir. Akademi, teknik ve mesleki gelişim, kişisel gelişim, kurumsal gelişim ve liderlik alanlarında Topluluk çalışanlarının ihtiyaçlarına yönelik çözümler üretmekte, kariyer yolları ile bağlantılı okul ve programlar yapılandırmaktadır.



»» 2.137.442

kişi*saat

2018 yılında Soda Sanayii
A.Ş. çalışanlarına verilen
eğitim saati

Akademi ile çalışanlar yurt içi ve yurt dışında çeşitli konularda konferans, seminer ve zirvelere katılım sağlayabilmekte, yabancı dil desteği alabilmekte ve yüksek lisans yapmak isteyenler belirli oranlarda kurum desteği alabilmektedir.

Soda Sanayii A.Ş.'de işe yeni başlayan çalışanların adaptasyonunu ve işe katkısını artırmak, kurum kültürünü yaşatmak ve tecrübe paylaşım platformları yaratmak amacıyla "Oryantasyon Programı" yürütülmektedir.

Soda Sanayii A.Ş.'nin küresel adaptasyon stratejisi doğrultusunda, çalışanların İngilizce yabancı dil yetkinliklerini geliştirmelerini sağlamak amacıyla İngilizce Dil Gelişim Programı yürütülmektedir.

Potansiyel liderlerin ve uzmanlaşmış teknik insan kaynağının uluslararası yetkinliklerinin geliştirilmesi adına yurtiçi ve yurtdışı eğitim ve gelişim programları hayata geçirilmektedir. Çalışanların, ulusal ve uluslararası konferans, panel, fuar ve zirve katılımları teşvik edilmektedir.

ÇALIŞAN MUTLULUĞU

Soda Sanayii A.Ş., çalışanların bağlılığını, işlerinden memnuniyetlerini ve olumlu iş iklimini geliştirici yaklaşımlarını sürekli geliştirerek sağlıklı, güvenli ve kurum değerlerinin yaşatıldığı bir çalışma ortamı sağlamaktadır.

Soda Sanayii A.Ş., çalışanlarının uzun yıllar şirket bünyesinde çalışmasının başarısının devamlılığında önemli bir yeri olduğuna inanmaktadır. Bu kapsamda, çalışanların iş süreçlerine katkıda bulunmalarını sağlayacak bir iş ortamı oluşturulmakta, onlara kariyer ve gelişim fırsatları sunulmaktadır. Soda Sanayii A.Ş.'de çalışanların %66'sı 10 ve üzeri yıldır şirket bünyesinde.

Şişecam Topluluğu çalışanlarının görüşlerini alarak çalışanlar için oluşturduğu iklimi iyileştirmek amacıyla her yıl düzenli olarak Çalışan Bağlılığı ve Memnuniyeti Araştırması yürütmektedir. Araştırma sonuçlarından faydalanılarak iyileştirme planları hayata geçirilmektedir.

Soda Sanayii A.Ş., katılımcı kurum kültürünün çalışan mutluluğunu pekiştireceğine inanmaktadır. Bu doğrultuda, çalışanların şirket karar alma süreçlerine katılımı teşvik edilmekte, fikir ve önerilerini paylaşabilecekleri, Topluluktaki ve Soda Sanayii A.Ş.'deki gelişmelerden haberdar olabilecekleri iletişim platformları oluşturulmaktadır.

Kullanıcı dostu, kolay erişilebilir ve interaktif bir yapı olan kurumsal intranet sistemi Camport sayesinde Soda Sanayii A.Ş. içerisinde iletişim aktif bir şekilde sürdürülmektedir.

Fikir Fabrikası çalışanların Soda Sanayii A.Ş.'ye katma değer sağlayan, verimliliği artıran, iş iklimini ve kurum kültürünü geliştirmeyi hedefleyen, yenilikçiliği benimseyen yaratıcı fikirlerinin değerlendirilmesine ve ödüllendirilmesine olanak sağlamaktadır.

Çalışanların, iş sonuçlarına olumlu etki eden ürün, süreç ve uygulamaların geliştirilmesine katkı sağlayan başarılı projeleri, Tanıma, Takdir ve Ödüllendirme Sistemi kapsamında ödüllendirilmektedir.

Çalışanlarına sağlıklı ve güvenli bir iş ortamı sunmak Soda Sanayii A.Ş.'nin temel önceliklerinden biridir. Yerleşmiş bir iş sağlığı ve güvenliği kültürünün varlığı, çalışma ortamının sürekli iyileştirilmesine, çalışanların sağlık ve güvenlik konusunda bilinçli ve farkında olarak hareket etmelerine olanak tanımaktadır.



İŞ SAĞLIĞI VE GÜVENLİĞİ

Soda Sanayii A.Ş.'de iş sağlığı ve güvenliği konuları Şişecam Topluluğu Endüstri İlişkileri Direktörlüğü ile işbirliği içerisinde, Şişecam Topluluğunun yayınladığı İSG politikası çerçevesinde ve OHSAS 18001 Standardına uyumlu olarak yönetilmektedir. Bunun yanında, Soda Sanayii A.Ş. İSG uzmanları tarafından diğer grup fabrikalarına da İSG kapsamlı çapraz denetimler gerçekleştirilmektedir. Böylelikle, farklı üretim faaliyet alanları ile bilgi ve tecrübe paylaşımı yapılmakta, bu sayede İSG faaliyetlerinde sürekli iyileşme sağlanmaktadır. 2018 yılında Soda Sanayii A.Ş.'nin sadece yurt içi değil yurt dışında faaliyetlerini sürdüren fabrikaları da çapraz denetime tabii tutulmuştur.

Soda Sanayi A.Ş.'nin kendi bünyesinde de iş güvenliği uzmanı, iş yeri hekimi ve sağlık personellerinden oluşan bir İSG birimi ve her fabrikada yönetimden bir temsilcinin de üyesi olduğu bir İSG Komitesi bulunmaktadır. Soda Sanayii A.Ş. bünyesinde faaliyet gösteren 27 İSG Komitesi'nde 88 üye ve 10 çalışan temsilcisi görev almaktadır. Müdür, şef ve mühendisler tarafından İSG İş Denetimleri gerçekleştirilmektedir. Denetim esnasında bir işin yapılışı gözlemlenerek tehlike ve riskler ile önlemler karşılaştırılıp işin güvenli yapılıp yapılmadığı kontrol edilmektedir.

Soda Sanayii A.Ş., Şişecam Topluluğu'nun iş süreçlerindeki riskleri en aza indirmek ve kazasız iş yerleri oluşturmak adına oluşturduğu "2022'ye kadar sıfır iş kazası (LTIFR)" hedefine çeşitli uygulamalarla destek vermektedir. 2018 yılında, tesis yöneticileri ve ilgili birimler İş Sağlığı ve Güvenliği Kanunu kapsamında iş güvenliği uzmanlarının, işyeri hekimlerinin ve diğer sağlık personelinin çalışma süreleri ile gerçekleşen iş kaza verilerinin raporlanması konusunda bilgilendirilmiştir.

Üretim faaliyetlerinin tüm aşamalarını sağlıklı ve güvenli bir çalışma ortamında gerçekleştirmeyi hedefleyen Soda Sanayii A.Ş., İSG kültürünün geliştirilmesi için 2018 yılı içinde yeni proje ve çalışmalar yürütmüştür. Soda Sanayii A.Ş. ile bağlı tesis ve fabrikalarında iş sağlığı ve güvenliği kapsamında saha gözlem faaliyetleri gerçekleştirilmiş, yasal yükümlülüklerle ilgili konularda çalışmalar yapılarak, İş Sağlığı ve Güvenliği Kanunu uyarınca gerekli eğitimler verilmiş, iş kazalarının takibi ve süreçlerin iyileştirilmesi kapsamında QDMS sistemine geçiş çalışmalarına başlanmış ve tasarım modül tamamlanmıştır. Şirket içinde iş sağlığı ve güvenliği kültürünün yayılması için İş Başı Eğitimleri (Tool Box), İSG Liderlik Eğitimleri, İş Sağlığı ve Güvenliği Resim Yarışması ile İSG Elçileri çalışmaları gerçekleştirilmiştir.



İŞ YAPMA METODU

Soda Sanayii A.Ş., gerçekleştirdiği iyileşmelerle, çalışanlarına sürekli sağlıklı ve güvenli bir çalışma ortamı sağlamayı hedeflemektedir. Bu kapsamda proje bazlı işlerde İş Yapma Metodu uygulaması yürütülmektedir. Bu uygulamayla iş öncesinde her adım için alınması gereken önlemler ve kullanılacak aletlerin uygunluğu kontrol edilmektedir.



KALDIRMA PLANI UYGULAMASI

Mersin Soda ve Kromsan fabrikaları, yüklerin güvenli olarak kaldırılmasını sağlayarak yaralanma ve maddi hasar oluşmasını engellemek amacıyla Kaldırma Planı uygulaması yürütülmektedir. İSG Birimi tarafından ağır tonajlı yüklerin kaldırılması süreci incelenerek oluşturulan kaldırma planında güvenli çalışma yöntemleri belirlenmiştir. Bu kapsamda, kaldırma operasyonunda görevli kişiler, iletişim yöntemleri, işin adımları ve güvenli yapılması için alınacak önlemler belirtilmektedir. Kaldırma Planı'nın sistematik uygulanması için eğitimler ve İSG şartnamesi aracılığıyla bilgilendirmeler gerçekleştirilmektedir. Kaldırma Planı, kaldırma operasyonları hakkında eğitim almış teknik personeller tarafından Şişecam Topluluğu'nun tüm işletmelerinde kullanılabilecek bir uygulamadır.



SODA SANAYİİ A.Ş.'DE MODERNİZASYON ÇALIŞMALARI

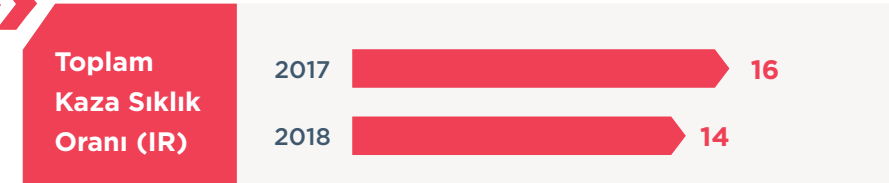
Mersin Soda Fabrikası'nda iş güvenliği uygulamaları kapsamında, fırın örümü platformunun ve platforma erişimin teknolojik gelişmeler doğrultusunda daha güvenli olmasını sağlamak amacıyla modernizasyon çalışmaları gerçekleştirilmiştir. Çalışma kapsamında, dikey fırını tuğla örümü işinde kullanılan çalışma platformunun ulusal ve uluslararası standartlara uygun hale getirilmesine yönelik adımlar atılmıştır. Otomatik ve dengeli hareket edecek şekilde tasarlanan yeni sistem sayesinde çalışma platformunun ve platform üzerine ulaşım güvenliğinin artırılarak ciddi yaralanmalı iş kazalarının önlenmesi sağlanmıştır.

kişi*saat,
» **25.835**

2018 yılında Soda Sanayii A.Ş. çalışanlarına verilen eğitim İSG saati

İş sağlığı ve güvenliği kültürünün desteklenmesi, iş kazalarının azaltılması, üretim faaliyetlerinin her aşamasının sağlıklı ve güvenli bir çalışma ortamında gerçekleştirilmesi ancak çalışanların bilinçlendirilmesi ile mümkündür. Bu nedenle Soda Sanayii A.Ş., çalışanlarına yönelik iş sağlığı ve güvenliği eğitimleri organize etmektedir. Soda Sanayii A.Ş.'de, İSG eğitimlerinin yanı sıra İSG konulu eğitimler de düzenlenmektedir. Ayrıca, taşeron çalışanlara Soda Sanayii A.Ş. ile aynı prensipleri benimsemeleri ve aynı güvenlik anlayışıyla iş yapmaları için çalışmaya başlamadan önce 2 saatlik İSG işbaşı eğitimi verilmektedir. Bu eğitimler 6 aylık periyotlarla tekrarlanmaktadır.

Soda Sanayii A.Ş.'de 2018 yılında hiçbir ölümlü vaka ve meslek hastalığı yaşanmadığı gibi, yapılan iyileştirmeler sonucunda kaza sıklık oranı 2017 yılına kıyasla %12,5 azalmıştır.





KURUMSAL SOSYAL SORUMLULUK

Soda Sanayii A.Ş., faaliyet gösterdiği coğrafyalarda toplumsal gelişime katkıda bulunarak değer yaratmayı ilke edinmektedir. Bu doğrultuda yürütülen kurumsal sosyal sorumluluk çalışmaları ile yerel toplulukları ve tedarik zincirini güçlendirmeyi, toplumsal, ekonomik ve çevresel çözümlere aktif katılım sağlamayı hedeflemektedir. BM Sürdürülebilir Kalkınma Hedeflerini bir kılavuz kabul eden Soda Sanayii A.Ş., sosyal sorumluluk faaliyetlerini yürütürken önceliği savunmasız gruplara, gençlere ve kadınlara vermektedir.

Soda Sanayii A.Ş., faaliyet gösterdiği bölgelerde yerel halkın ekonomik ve sosyal anlamda refahı için sosyal sorumluluk projeleri yürütmekte ve bu projelere düzenli kaynak aktarmaktadır.

KAZANLI DENİZ KAPLUMBAĞALARI POPÜLASYONUNUN KORUNMASI

Türkiye'nin güneyinde yer alan Mersin Bölgesi'ndeki Kazanlı sahili, nesli tehlike altında olan deniz kaplumbağalarının dünyadaki en önemli yumurtlama alanlarından biridir. Bu kapsamda yürütülen Kazanlı Deniz Kaplumbağalarının Popülasyonunu Koruma Projesi resmi kurum tarafından yürütülmektedir.

Soda Sanayii A.Ş. 2018 yılında da deniz kaplumbağası popülasyonu koruma çalışmalarına destek olmayı sürdürmüştür. Şirket çalışanları ve ailelerinin de katılımıyla Mayıs ayında gerçekleştirilen saha temizleme etkinliği ve yavruların yumurtadan çıkış sürecinde sorumluluk sahamızda ışıklandırmalar kapatılarak ve azaltılarak yuva alanlarının ve nesli tehlikede olan kaplumbağaların korunmasına katkı sağlanmıştır.





GELİŞTİR

Soda Sanayii A.Ş. “Geliştir” anlayışıyla iklim değişikliğiyle mücadele, ar-ge ve dijitalleşmeyi odağına alarak yenilikçi ürün ve hizmetleri hayata geçirmektedir.





İKLİM DEĞİŞİKLİĞİYLE MÜCADELE

Günümüz dünyasının en önemli ve ortak mücadelesi edilmesi konularından biri olan iklim değişikliği etkisini gün geçtikçe artırmaktadır. Bu kapsamda ölçekten bağımsız olarak tüm şirketlere önemli sorumluluklar düşmektedir. Soda Sanayii A.Ş., faaliyetlerini iklim değişikliği ile mücadele konusunda üzerine düşen sorumluluğun farkındalığı ve paydaşlarıyla işbirliği halinde sürdürmektedir.

Soda Sanayii A.Ş.'de sürdürülebilir enerji tedariki, yenilenebilir enerji kaynakları uygulamaları, enerji verimliliğini sağlayacak verimlilik projeleri için yol haritasının belirlenmesi ve uygulamaya alınmasına yönelik çalışmalar yürütülmektedir. Sürdürülebilir Enerji Ölçme İzleme Sistemi (SEÖİS) kurulan üretim tesislerinde ana enerji tüketim kalemleri anlık olarak izlenerek süreçlerin performanslarında iyileştirmeler yapılmaktadır.

Soda Sanayii A.Ş., enerji ile ilgili risk ve fırsatları sürekli olarak gözden geçirmekte ve operasyonlarını bu doğrultuda yönetmektedir. İklim değişikliğine yönelik risklerin yönetilmesi Şişecam bünyesinde önemli bir öncelik olarak değerlendirilmektedir. Bu kapsamda Soda Sanayii A.Ş. ilgili konulardaki performansını Karbon Saydamlık Projesi (Carbon Disclosure Project) kapsamında Şişecam ile paylaşmaktadır. Bu uygulamalara ek olarak tüm üretim tesislerinde gerçekleştirilen enerji verimliliği projeleriyle Şişecam Topluluğunun karbon azaltımı hedefi desteklenmektedir.

Raporlama döneminde gerçekleştirilen verimlilik ve iyileştirme projeleri ile yaklaşık 58.927 GJ enerji tasarrufu ve bu tasarrufa karşılık gelecek şekilde 1.590.486 TL finansal tasarruf elde edilmiştir.



İKLİM DEĞİŞİKLİĞİYLE MÜCADELEDE ÖRNEK UYGULAMALAR

Aydınlatmada Solar Tube Kullanılması (Kromsan)-

Aydınlatmada güneş ışığından faydalanmak amacıyla atöyelere solartube montajı yapılmıştır. Toplamda 12 adet armatür montajı yapıp, atöyelerin aydınlatma ihtiyacı doğrudan güneşten sağlanmıştır. Proje kapsamında, karbon ayak izinde 4,709 Ton/yıl CO₂ düşüş beklenmektedir.

Fabrika Sahasında Bisiklet Kullanımı (Soda ve Kromsan Fabrikası)-

Soda Sanayii A.Ş. Fabrika sahası içerisinde bisiklet kullanımının yaygınlaştırarak, doğa dostu ulaşım imkanları sağlanmaktadır. Fabrika içerisindeki bisiklet kullanımı ile birlikte sağlanan emisyon azaltım miktarı hesaplanmış olup, yıllık 43,5 ton CO₂ emisyon azaltımı sağlandığı belirlenmiştir.

Kompresör Vana Modernizasyonu (Soda Fabrikası)-

Buhar giriş vanasının modernize edilmesiyle eski vanalarda bulunan basınç düşümü kaynaklı performans düşüklüğü ortadan kaldırılması projesi ile 2018 yılı içerisinde 5A1 kompresörüne montajı gerçekleştirilen vana ile 0,35 ton/h buhar tasarrufu sağlanmıştır. Elde edilen bu tasarruf tutarı 142.128 TL'ye denk gelmektedir.

GJ
» 58.927

Raporlama döneminde gerçekleştirilen enerji tasarrufu

TL
» 1.590.486

Enerji tasarrufuna karşılık gelecek şekilde elde edilen finansal tasarruf



AR-GE VE DİJİTALLEŞME

Soda Sanayii A.Ş., Şişecam'ın hammaddeden ürüne her adımda "sürdürülebilirlik ve mükemmellik" anlayışı doğrultusunda belirlediği hedefleri gerçekleştirmek ve rekabetçi konumunu sürdürmek amacıyla araştırma ve teknolojik geliştirme ve dijitalleşme çalışmalarına özel önem vermektedir.

Soda Sanayii A.Ş.'nin ArTeGe faaliyetleri, soda ve krom bileşikleri üretiminde mevcut proseslerin çevreye uyumlu bir şekilde düşük maliyetli teknolojilerle geliştirilmesi, ürün portföyünün katma değeri yüksek yeni ürünlerle zenginleştirilmesi, maliyet düşürücü ve verimlilik artırıcı çalışmalar ile rekabet gücünün artırılması hedefleri doğrultusunda gerçekleştirilmektedir.

Soda Sanayii A.Ş. ArTeGe faaliyetlerini, Şişecam Topluluğu Bilim ve Teknoloji Merkezi ve onun bünyesindeki bölge laboratuvarlarıyla iş birliği içerisinde yürütmektedir. Buna ek olarak, Soda Sanayii A.Ş.'nin kendi bünyesinde de 21 kişinin çalıştığı bir ArTeGe merkezi bulunmaktadır. Kimyasallar Geliştirme Direktörlüğü kapsamında Mersin'de kurulu Geliştirme Merkezi'nde, süreç tasarımı, yeni ürün geliştirme, deri kimyasalları, analitik teknikler, enerji verimliliği ve çevre koruma konularında projeler yürütülmektedir.

Geliştirme ve Kalite Direktörlüğüne bağlı olan Tuzla Deri Uygulama laboratuvarı krom kimyasallarının deri üzerindeki uygulamasına yönelik çalışmalarına devam etmektedir. Laboratuvarında, yurt içi ve yurt dışından gelen müşteri taleplerinin değerlendirilmesi, ürün geliştirme ve iyileştirme çalışmalarının deri üzerinde uygulamalı olarak incelenmesi faaliyetleri gerçekleştirilmektedir.

2018 yılında, soda ürün grubunda, alternatif hammadde kullanımının incelenmesi, analiz yöntemlerinin geliştirilmesi ve proses modelleme faaliyetleri sürdürülmüştür. Soda ve krom ürün grubuna ait analiz yöntemleri ve prosedürler gözden geçirilmiştir. Krom ürün grubunda ise proses ve ürün kalitesi geliştirme konularında çalışmalar yürütülmüş; yeni deri kimyasalları geliştirmek üzere laboratuvar ve pilot ölçekli denemeler devam etmiştir. Hammaddenin daha verimli kullanılmasına yönelik yeni bir Yalın 6 Sigma projesine başlanmıştır. Çevre, ürün, hammadde ile ilgili talepler bilimsel çerçevede incelenmiştir. Raporlama döneminde ArTeGe bütçesi 5.879.887 TL olarak gerçekleşmiştir.

Soda Sanayii A.Ş. rekabetçi ve üretimdeki öncü rolünün farkındalığıyla verimlilik performansını artırmaya yönelik dijital dönüşüm uygulamalarını hayata geçirmektedir. Bu kapsamdaki gelişmeler sürekli olarak takip edilmekte ve iş süreçleri bu kapsamda gözden geçirilerek ihtiyaç duyulan uygulamalar hayata geçirilmektedir.

Dijitalleşmeye verilen önem kapsamında geliştirilen Soda_Web programı ile tüm fabrika üretim süreçleri, üretimi etkileyen önemli parametreler ve enerji tüketim değerleri online olarak izlenebilmektedir. Çalışanlar programa akıllı telefonları aracılığıyla erişim sağlayıp günlük, aylık, yıllık raporlara ve laboratuvar analizlerine ulaşabilmektedir.

Yürütülen çalışmalara ait raporlar bilgi birikimi sağlamak ve ulaşılabilirliği kolaylaştırmak adına dijital ortama aktarılmaktadır. Aspen Plus yazılımı ile soda üretim süreçlerinin veriminin ve tasarım kesinliğinin artırılması, proje teslim sürelerinin kısaltılması ve süreç inovasyonu sağlamak amacıyla yürütülen simülasyon çalışmalarına devam edilmektedir.

Soda üretim süreçlerinin veriminin ve tasarım kesinliğinin artırılması, proje teslim sürelerinin kısaltılması ve süreç inovasyonu sağlamak amacıyla tasarlanan Soda Simülasyonu geliştirilmeye devam etmektedir.

Raporlama döneminde Soda Malzeme Ambarı ve Kromsan Mamül Ambarında bir SAP depo yönetim modülü olan WM kullanımı ile birlikte bu modüle entegre barkod sistemi de devreye alınmıştır. WM'li depoda malzemenin depoya girişinden çıkışına kadar tüm hareketleri adres bazında en üst seviyede izlenebilmektedir. WM'li depoda bir adreste bir malzemenin takibi yapılabilmektedir. Bu da malzeme arama sürelerini minimuma indirmiştir. Malzemelerin otomatik olarak tanımlanmasını sağlayan barkod sistemi ile hatalar asgari seviyeye indirilmiştir. Birçok malzeme hareketi el terminalleri aracılığı ile yapıldığından hem hız, hem de kaydi ve fiili malzeme hareketlerinin anlık yapılması sağlamıştır. WM'li depoda sayım işlemi adres bazlı yapılabildiğinden sayım performansı da olumlu gelişmeler sağlanmıştır.

Soda Sanayii A.Ş. müşteri bilgi gizliliğinin korunması konusuna özel önem göstermektedir. Bu kapsamda konu özelinde en güncel, etkin ve güvenli teknolojik altyapıdan yararlanılmaktadır. İş sözleşmelerinde ortak gizlilik ve bilgi saklama konuları ISO 27001 Bilgi Güvenliği Yönetim Sistemi sertifikası ile güvence altına alınmaktadır. Bu kapsamda Raporlama döneminde Soda Sanayii A.Ş. Fabrikalar ve Yönetim Satış Merkezi'nde ISO 27001 Bilgi Güvenliği Yönetim Sistemi gözetim tetkikleri yapılmıştır. 2018 yılında dijital ve siber güvenlik çalışmalarına devam edilmiş; müşteri gizliliğinin ihlaline dair herhangi bir vaka yaşanmamış ve şikâyet alınmamıştır.

YENİLİKÇİ ÜRÜNLER

Soda San.A.Ş.'nin müşteri beklentilerinin yanı sıra çevre ve sürdürülebilirlik konularını da ele alarak geliştirdiği ürünler yaratılan sürdürülebilir pozitif katma değer artmasını hedeflemektedir. Bu noktada ilgili tüm paydaşlardan toplanan geribildirimler aktif bir şekilde toplanarak ürünlerin yarattığı bu değeri daha ileri noktalara taşımak için aktif bir şekilde değerlendirilmekte ve uygulamaya geçirilmektedir.

Soda San.A.Ş.'nin soda ürünleri (Hafif Soda ve Ağır Soda) cam üretiminde fırınların enerji tüketimini önemli ölçüde azaltan bir girdi olarak öne çıkmaktadır. Sodanın kullanılması ile ergitme sıcaklığı azaltılmakta ve teorik olarak %8-10 seviyelerinde enerji tasarrufu sağlanmaktadır.

Soda Sanayii A.Ş., krom kimyasallarında lider olmanın sorumluluğu ile deri sektöründeki müşterilerine sunduğu tabaklama malzemesi ecol-tan ile dericilik sektörünün çevreye olan etkisini en aza indirmektedir. Geleneksel tabaklama sürecinden farklı bir tabaklama

süreci ile yüksek krom alımına sahip ecol-tan ile kromlama verimi %98 seviyelerine çıkarılmakta ve atık sudaki kromoksit seviyesini 1g/L altına düşürülmektedir. Ayrıca arıtılması büyük bir sorun ve çevre kirliliğine sebep olan tuz içerikli atık oluşumu önlenmekte olup deri tabaklama sürecinde çevreye olan etki de azaltılmaktadır.

Krom kimyasallarındaki faaliyetlerin zenginleştirilmesi amacıyla Yüzey İşlemlerde Kullanılacak III Değerlikli Krom Bileşiklerinin Geliştirilmesi Projesi ile özellikli krom kimyasallarının geliştirilerek müşterilerimize sunulması hedeflenmektedir. Yüzey işlemlerinde kullanılan Krom VI bileşiklerine alternatif olarak çevre etkisi daha az Krom III kimyasallarının gelişim ve üretim projelerine hız verilmiştir. Bu kapsamda ArTeGe çalışmalarıyla Krom Nitrat, Krom Klorür, Krom Hidroksi Nitrat ve Krom Hidroksi Klorür müşterilerin kullanımına sunulmaktadır. Ayrıca bu ürünlerin katma değerinin daha da yükseltilmesi ile ilgili araştırmalar yürütülmektedir.

MÜŞTERİ İLİŞKİLERİ

Soda Sanayii A.Ş., gelişen teknoloji ve dijital olanakları iş modelleri ile birlikte değerlendirerek müşterilerine farklılaşan ve özel ürün ve hizmetler sunmaktadır. Bu kapsamda müşterilerin menuniyetlerinin ölçüldüğü anket sonuçlarına göre aksiyonlar geliştirilmektedir.

Bu kapsamda raporlama döneminde Şişecam Akademi Satış Okulu bünyesinde çalışan başına 19 saat eğitim sağlanmıştır.

Soda Sanayii A.Ş bünyesinde müşterilerden elde edilen geribildirimler aktif şekilde değerlendirilmekte, bu geribildirimler yeni ürün ve hizmetlerin geliştirilmesi için kullanılmaktadır. Bu kapsamda öneriler kadar şikayetler de aktif bir şekilde değerlendirilmektedir. 2018 yılında iletilen tüm müşteri şikayetleri yanıtlanıp çözümlenmiştir.

TEMEL PAYDAŞ GRUPLARI VE KATILIM PLATFORMLARI

Paydaş Grubu	Katılım Platformları	Katılım Sıklığı
Analistler	Yüz yüze toplantılar • Çalıştaylar • Analist günü	Yılda en az dört kere
Çalışanlar	Memnuniyet anketi • Öneri ve fikir paylaşım platformları • Yüz yüze görüşmeler • Kıdem teşvik ödülü • Tanıma ve ödül sistemi	Sürekli
Hissedarlar	Periyodik bilgilendirme raporları • Sosyal medya	Yılda en az iki kere
Kamu Kuruluşları	Düzenli raporlama • Toplantı, forum ve konferanslar • Basın açıklamaları • Bire bir görüşmeler	Sürekli
Müşteriler	Memnuniyet anketleri • Sosyal medya • Fuarlar ve Konferanslar • Telefon ve e-posta • Müşteri ziyaret ve toplantıları	Sürekli
Sivil Toplum Örgütleri	Stratejik iş birlikleri • Etkinlikler • Toplantılar	En az ayda bir kez
Tedarikçiler	Günlük iş akışı • Yüz yüze toplantılar • E-posta iletişimi	Sürekli
Üniversiteler	Konferanslar • Ortak çalışmalar • Staj programları	Yılda bir
Yatırımcılar	Yatırımcı sununları • Yüz yüze toplantılar • Telefon/telekonferans ve e-posta iletişimi • Çalıştaylar • Roadshowlar • Webcast telekonferanslar	Yılda en az iki kere
Medya	Basın konferansları • Basın açıklamaları • Konferanslar	En az ayda bir kez

KURUMSAL ÜYELİKLER

Akdeniz İhracatçıları Birliği	Mersin Ticaret Sanayii Odası	Türkiye Kimya Sanayicileri Derneği
Avrupa Soda Külü Üreticileri Derneği	Türkiye Kalite Derneği	Uluslararası Krom Geliştirme Birliği

PERFORMANS GÖSTERGELERİ

EKONOMİK PERFORMANS GÖSTERGELERİ	
Toplam ciro (TL)	3.430.360
Ödenen temettü miktarı (TL)	323.000
Devlete ödenen vergi miktarı (vergi türüne göre) (TL)	251.923
Bağış-sponsorluk-KSS bütçesi (TL)	280.472

SOSYAL PERFORMANS GÖSTERGELERİ	
Çalışan Demografisi	
Toplam İşgücü (Sayı)	2018
	<i>Kadın</i>
	129
	<i>Erkek</i>
	1.726
Sözleşme Türüne Göre Toplam İşgücü (Sayı)	
Belirsiz Süreli İş Akdi	
	<i>Kadın</i>
	128
	<i>Erkek</i>
	1.682
Geçici İş Akdi	
	<i>Kadın</i>
	1
	<i>Erkek</i>
	44
Kategori Bazında Toplam İşgücü (Sayı)	
Mavi Yakalı	
	<i>Kadın</i>
	18
	<i>Erkek</i>
	1.164
Beyaz Yakalı	
	<i>Kadın</i>
	111
	<i>Erkek</i>
	562
İstihdam Türüne Göre Toplam İşgücü (Sayı)	
Tam Zamanlı	
	<i>Kadın</i>
	129
	<i>Erkek</i>
	1.726
Yarı Zamanlı	
	<i>Kadın</i>
	0
	<i>Erkek</i>
	0
Eğitim Düzeyine Göre Toplam İşgücü (Sayı)	
	<i>İlköğretim</i>
	66
	<i>Lise</i>
	946
	<i>Üniversite ve Üstü</i>
	843

Çalışan Demografisi		2018
Yaş Grubuna Göre Toplam İşgücü (Sayı)		
	<i>30 Altı</i>	187
	<i>30-50</i>	1.377
	<i>50+</i>	291
Taşeron Çalışan Sayısı		
	<i>Tam Zamanlı</i>	1.113
	<i>Yarı Zamanlı</i>	24
	<i>Kadın</i>	45
	<i>Erkek</i>	1.092
Çalışan Kıdemi		
	<i>Kadın Çalışanlar 0-5 yıl</i>	36
	<i>Kadın Çalışanlar 5-10 yıl</i>	21
	<i>Kadın Çalışanlar 10+ yıl</i>	72
	<i>Erkek Çalışanlar 0-5 yıl</i>	323
	<i>Erkek Çalışanlar 5-10 yıl</i>	250
	<i>Erkek Çalışanlar 10+ yıl</i>	1.153
Üst Yönetim Yapısı (Sayı)		
Cinsiyet Bazında		
	<i>Kadın</i>	2
	<i>Erkek</i>	14
Yaş Grubuna Göre		
	<i>30-50</i>	9
	<i>50+</i>	7
Uyruk		
	<i>TC Vatandaşı</i>	14
	<i>Expat</i>	2
Yönetim Kurulu Yapısı (Sayı)		
	<i>Kadın</i>	2
	<i>Erkek</i>	4
Orta Düzey Yönetim Yapısı (Sayı)		
Cinsiyet Bazında		
	<i>Kadın</i>	19
	<i>Erkek</i>	100
Yaş Grubuna Göre		
	<i>30 Altı</i>	1
	<i>30-50</i>	96
	<i>50+</i>	22
Uyruk		
	<i>TC Vatandaşı</i>	119
	<i>Expat</i>	0

Devir Hızı		2018
İşe Yeni Alınan Çalışanlar (Sayı)		
Cinsiyet Bazında		
	<i>Kadın</i>	17
	<i>Erkek</i>	101
Yaş Grubuna Göre		
	<i>30 Altı</i>	65
	<i>30-50</i>	53
	<i>50+</i>	0
İşten Ayrılan Çalışanlar (Sayı)		
Cinsiyet Bazında		
	<i>Kadın</i>	3
	<i>Erkek</i>	78
Yaş Grubuna Göre		
	<i>30 Altı</i>	10
	<i>30-50</i>	28
	<i>50+</i>	43
Eşitlik-Kapsayıcılık		
2018		
Doğum İznine Ayrılan Çalışan Sayısı		
	<i>Kadın</i>	3
	<i>Erkek</i>	60
Doğum İzninden Dönem Çalışan Sayısı		
	<i>Kadın</i>	2
	<i>Erkek</i>	63
Toplu Sözleşme Kapsamında Çalışan İşgücü (Sayı)		
	<i>Kadın</i>	12
	<i>Erkek</i>	789
Yıl içinde oluşan ayrımcılık vakalarının sayısı (adet)		
		0
Engelli Çalışan Sayısı		
	<i>Kadın</i>	4
	<i>Erkek</i>	103



Çalışan Gelişimi	2018
Çalışan Eğitimleri (kişixsaat)	
<i>Mavi Yakalı Kadın</i>	16
<i>Beyaz Yakalı Kadın</i>	4.552
<i>Mavi Yakalı Erkek</i>	17.071
<i>Beyaz Yakalı Erkek</i>	19.214
<i>Kadın</i>	4.568
<i>Erkek</i>	36.285
Taşeron Eğitimleri (kişixsaat)	
<i>Kadın</i>	23
<i>Erkek</i>	187
Şişecam Akademi'de verilen eğitimler* (saat)	35.705
Düzenli performans değerlendirme geribildirimi verilen çalışan sayısı	
<i>Kadın</i>	19
<i>Erkek</i>	142
<i>Mavi Yakalı</i>	0
<i>Beyaz Yakalı</i>	48
Çevre Eğitimleri	2018
Çalışanlara Sunulan Çevre Eğitimleri (kişixsaat)	
<i>Doğrudan İstihdam</i>	1.168
<i>Müteahhit Firma Çalışanı</i>	1.110
Ar-Ge	2018
Ar-Ge bütçesi (Bin TL)	5.880
Ar-Ge çalışanı sayısı	21
Tedarik Zinciri Yönetimi	2018
Aktif tedarikçi sayısı	3.522
Yerel tedarikçi sayısı	3.045
İş Sağlığı ve Güvenliği	2018
Kaza Şiddet Oranı	2.373
Kaza Sıklık Oranı	14
Çalışanlara Sunulan İSG Eğitimleri (kişixsaat)	25.835
Kurulu İSG Komitesi Sayısı	27
Kurulu İSG Komitelerindeki Toplam Üye Sayısı	88
Kurulu İSG Komitelerinde Çalışan Temsilcisi Sayısı	10

ÇEVRESEL PERFORMANS GÖSTERGELERİ	2018
Üretim miktarı (ton)	2.120.116
Doğal Kaynaklar	
Tüketilen hammadde miktarı (ton)	9.061.411
Tüketilen geridönüştürülmüş/geri kazanılmış hammadde miktarı (ton)	114.880
Kaynak bazında su çekimi miktarı (m ³)	
<i>Şebeke</i>	102.359
<i>Yüzeysel su</i>	17.687.580
<i>Yeraltı</i>	9.603.527
<i>Diğer</i>	3.595.547
<i>Toplam</i>	30.989.013
Geri kazanılan ya da tekrar kullanılan su miktarı (m ³)	1.973.223
Su yoğunluğu (m ³ /ton)	14,62
Hedef ortama göre atık su deşarjı (m ³)	
<i>Doğal Alıcı Ortam</i>	14.747.113
<i>Atık Su Kanalı</i>	27.715
<i>Toplam</i>	14.774.828
Ton soda başına düşen soğutma suyu miktarı (m ³)	
<i>Mersin Soda Fabrikası</i>	15,38
<i>Bosna Lukavac.</i>	13,9
<i>Kromsan Fabrikası</i>	3,65
Bertaraf metoduna göre tehlikeli atık miktarı (ton)	
<i>Enerji Geri Kazanımı</i>	77
<i>Geri Kazanım</i>	517
<i>Atık Yakma</i>	1.057
<i>Düzenli depolama</i>	242
<i>Toplam</i>	1.894
Bertaraf metoduna göre tehlikesiz atık miktarı (ton)	
<i>Enerji Geri Kazanımı</i>	2.890
<i>Geri Kazanım</i>	1.804
<i>Atık Yakma</i>	6
<i>Düzenli depolama</i>	1.473.364
<i>Diğer</i>	1.394
<i>Toplam</i>	1.479.457
Toplam atık miktarı (ton)	1.481.351

	2018	
Atık yoğunluğu (ton/ton)	0,70	
Kullanılan toplam ambalaj miktarı (ton)	17.800	
Ambalaj atığı geri kazanım oranı* (%)	54	
İklim Değişikliği ile Mücadele	2017	2018
Enerji tüketim miktarı (GJ)		
<i>Doğalgaz</i>	15.258.004	13.913.362
<i>Elektrik</i>	454.776	542.254
<i>LPG</i>	64	65
<i>Steamcoal/Antrasit/Kömür</i>	17.314.382	18.365.478
<i>Diğer</i>	596.786	0
<i>Toplam</i>	33.624.011	32.821.159
Enerji tasarrufu miktarı (GJ)		58.927
Enerji tasarrufu (TL)		1.590.486
Scope1 Brüt Emisyon Miktarı (ton)		1.969.533
Scope2 Brüt Emisyon Miktarı (ton)		57.463
CO ₂ yoğunluğu (ton CO ₂ /toplam üretim-ton)		2,93
Nox ve Sox emisyonları (kg)		1.101.348
Yönetimsel Yaklaşım		
Çevre harcamaları (TL)		
<i>Çevre Yönetim Harcaması (TL)</i>		64.616.199
<i>Çevre Yatırım Harcaması (TL)</i>		10.157.929
<i>Toplam</i>		74.774.128
Dikilen fidan sayısı		1.536

* Yurt içi fabrikalar

GRI İÇERİK İNDEKSİ

Gösterge	Açıklamalar ve Sayfa Numaraları
GRI 101: Temel 2018	
GRI 102: Genel Göstergeler 2018	
Kurumsal Profil	
102-1	Soda Sanayi A.Ş. Hakkında s.5
102-2	Soda Sanayi A.Ş. Hakkında s.5
102-3	İletişim s.35
102-4	Soda Sanayi A.Ş. Hakkında s.5
102-5	http://www.sisecamkimyasallar.com/tr/yatirimci-iliskileri/kurumsal-kimlik-ve-yonetim/ortaklik-yapisi
102-6	Soda Sanayi A.Ş. Hakkında s.5
102-7	Soda Sanayi A.Ş. Hakkında s.5
102-8	Sosyal Performans Göstergeleri s.32
102-9	Tedarik zincirimiz ürün ve hizmetlerimizin gerektirdiği içeriğe yönelik olarak doğan ihtiyaçlar doğrultusunda şekillenmektedir.
102-10	Soda Sanayi A.Ş. Hakkında s.5
102-11	Şişecam Sürdürülebilirlik Stratejisi: Care For Next s.9
102-12	İşbirlikleri ve Paydaş Katılımı s.14
102-13	Kurumsal Üyelikler s.31

Gösterge	Açıklamalar ve Sayfa Numaraları
Strateji	
102-14	CEO'nun Mesajı s.4
102-15	Şişecam Sürdürülebilirlik Stratejisi: Care For Next s.9
Etik ve Dürüstlük	
102-16	İş Etiği s.16
102-17	İş Etiği s.16
Yönetişim	
102-18	Sürdürülebilirlik Yönetimi s.13
102-19	Sürdürülebilirlik Yönetimi s.13
102-20	Sürdürülebilirlik Yönetimi s.13
102-21	İşbirlikleri ve Paydaş Katılımı s.14
102-29	Sürdürülebilirlik Yönetimi s.13
102-30	Sürdürülebilirlik Yönetimi s.13
102-31	Sürdürülebilirlik Yönetimi s.13
102-32	Sürdürülebilirlik Yönetimi s.13
Paydaş Katılımı	
102-40	İşbirlikleri ve Paydaş Katılımı s.14

Gösterge	Açıklamalar ve Sayfa Numaraları
102-41	Sosyal Performans Göstergeleri s.32
102-42	İşbirlikleri ve Paydaş Katılımı s.14
102-43	İşbirlikleri ve Paydaş Katılımı s.14
102-44	İşbirlikleri ve Paydaş Katılımı s.14
Raporlama Uygulaması	
102-45	Rapor Hakkında s.2
102-46	Rapor Hakkında s.2
102-47	Şişecam Sürdürülebilirlik Stratejisi: Care For Next s.9
102-48	Bulunmamaktadır.
102-49	Rapor Hakkında s.2; Şişecam Sürdürülebilirlik Stratejisi: Care For Next s.9
102-50	Rapor Hakkında s.2
102-51	http://www.sisecamkimyasallar.com/tr/surdurulebilirlik/surdurulebilirlik-raporlari
102-52	Raporlama yıllık olarak yapılmaktadır.
102-53	İletişim s.35
102-54	Rapor Hakkında s.2
102-55	Rapor Hakkında s.2
102-56	Dış denetim alınmamıştır.

Öncelikli Konular	Gösterge	Açıklamalar ve Sayfa Numaraları
İklim Değişikliğiyle Mücadele		
GRI 103: Yönetim Yaklaşımı 2018	103-1 Öncelikli Konunun Açıklaması ve Bağlayıcılığı	Şişecam Sürdürülebilirlik Stratejisi: Care For Next s.9; İklim Değişikliğiyle Mücadele s.28
	103-2 Yönetim Yaklaşımı ve Bileşenleri	İklim Değişikliğiyle Mücadele s.28
	103-3 Yönetim Yaklaşımı Değerlendirmesi	İklim Değişikliğiyle Mücadele s.28
GRI 302: Enerji 2018	302-1 Organizasyon içindeki enerji tüketimi	Çevresel Performans Göstergeleri s.33
	302-3 Enerji yoğunluğu	Çevresel Performans Göstergeleri s.33
	305-1 Doğrudan (Scope1) sera gazı emisyonları	Çevresel Performans Göstergeleri s.33
GRI 305: Emisyon 2018	305-2 Dolaylı enerji (Scope2) sera gazı emisyonları	Çevresel Performans Göstergeleri s.33
	305-4 Sera gazı emisyonlarının yoğunluğu	Çevresel Performans Göstergeleri s.33
	305-5 Sera gazı emisyonlarının azaltılması	Çevresel Performans Göstergeleri s.33
Doğal Kaynak Kullanımı		
GRI 103: Yönetim Yaklaşımı 2018	103-1 Öncelikli Konunun Açıklaması ve Bağlayıcılığı	Şişecam Sürdürülebilirlik Stratejisi: Care For Next s.9; Doğal Kaynaklar s.19
	103-2 Yönetim Yaklaşımı ve Bileşenleri	Doğal Kaynaklar s.19
	103-3 Yönetim Yaklaşımı Değerlendirmesi	Doğal Kaynaklar s.19
GRI 303: Su 2018	303-1 Kaynağa göre su çekimi	Çevresel Performans Göstergeleri s.33
	303-3 Geri dönüştürülen ve tekrar kullanılan su	Çevresel Performans Göstergeleri s.33
GRI 306: Atıklar 2018	306-1 Kalite ve hedef bazında atık su dışarı	Çevresel Performans Göstergeleri s.33
	306-2 Türüne ve bertaraf metoduna göre atıklar	Çevresel Performans Göstergeleri s.33
Çeşitlilik ve Kapsayıcılık		
GRI 103: Yönetim Yaklaşımı 2018	103-1 Öncelikli Konunun Açıklaması ve Bağlayıcılığı	Şişecam Sürdürülebilirlik Stratejisi: Care For Next s.9; Çeşitlilik ve Kapsayıcılık s.21
	103-2 Yönetim Yaklaşımı ve Bileşenleri	Çeşitlilik ve Kapsayıcılık s.21
	103-3 Yönetim Yaklaşımı Değerlendirmesi	Çeşitlilik ve Kapsayıcılık s.21
GRI 401: İstihdam 2018	401-1 İşe yeni alınan çalışanlar ve çalışan devir hızı	Sosyal Performans Göstergeleri s.32-33
	401-3 Doğum izni	Sosyal Performans Göstergeleri s.32-33
GRI 405: Çeşitlilik ve Eşit Fırsatlar 2018	405-1 Yönetim organları ve çalışanların çeşitliliği	Sosyal Performans Göstergeleri s.32-33
İş Sağlığı ve Güvenliği		
GRI 103: Yönetim Yaklaşımı 2018	103-1 Öncelikli Konunun Açıklaması ve Bağlayıcılığı	Şişecam Sürdürülebilirlik Stratejisi: Care For Next s.9; İş Sağlığı ve Güvenliği s.24-25
	103-2 Yönetim Yaklaşımı ve Bileşenleri	İş Sağlığı ve Güvenliği s.24-25
	103-3 Yönetim Yaklaşımı Değerlendirmesi	İş Sağlığı ve Güvenliği s.24-25
GRI 403: İş Sağlığı ve Güvenliği 2018	403-1 Yönetim-İşçi sağlık komitelerinde temsil edilen çalışan yüzdeleri	Sosyal Performans Göstergeleri s.32-33
	403-2 Yaralanma türü ve kaza sıklık oranları, melek hastalıkları, kayıp gün ve devamsızlık ve işle bağlantılı toplam ölüm vakası sayıları	İş Sağlığı ve Güvenliği s.24-25; Sosyal Performans Göstergeleri s.32-33
Yetenek Yönetimi		
GRI 103: Yönetim Yaklaşımı 2018	103-1 Öncelikli Konunun Açıklaması ve Bağlayıcılığı	Şişecam Sürdürülebilirlik Stratejisi: Care For Next s.9; Yetenek Yönetimi s.22
	103-2 Yönetim Yaklaşımı ve Bileşenleri	Yetenek Yönetimi s.22
	103-3 Yönetim Yaklaşımı Değerlendirmesi	Yetenek Yönetimi s.22

Öncelikli Konular	Gösterge	Açıklamalar ve Sayfa Numaraları
GRI 202: Pazardaki Varlık 2018	202-2 Üst yönetimdeki yerel halk oranı	Sosyal Performans Göstergeleri s.32-33
GRI 401: İstihdam 2018	401-1 Yeni işe alım ve çalışan sirkülasyonu	Sosyal Performans Göstergeleri s.32-33
	404-1 Çalışan başına eğitim saati	Sosyal Performans Göstergeleri s.32-33
GRI 404: Eğitim 2018	404-2 Yetenek yönetimi ve yaşamboyu öğrenim programları	Çalışan Gelişimi s.22
	404-3 Düzenli performans ve kariyer gelişimi değerlendirmesi alan çalışanların yüzdesi	Çalışan Gelişimi s.22
Ürün Sorumluluğu		
GRI 103: Yönetim Yaklaşımı 2018	103-1 Öncelikli Konunun Açıklaması ve Bağlayıcılığı	Şişecam Sürdürülebilirlik Stratejisi: Care For Next s.9; Ürün Güvenliği s.18
	103-2 Yönetim Yaklaşımı ve Bileşenleri	Ürün Güvenliği s.18
	103-3 Yönetim Yaklaşımı Değerlendirmesi	Ürün Güvenliği s.18
GRI 416: Tüketici Sağlığı ve Emniyeti 2018	416-1 Ürün ve hizmet kategorilerinin sağlık ve emniyet açısından değerlendirilmesi	Ürün Güvenliği s.18
	416-2 Ürün ve hizmetlerin sağlık ve emniyet etkilerine yönelik yasalara uyumsuzluk vakaları	GRI İndeksi: Raporlama döneminde ürün ve hizmetlerin sağlık ve emniyet etkilerine yönelik yasalara uyumsuzluk vakası yaşanmamıştır.
GRI 417: Pazarlama ve Etiketleme	417-1 Ürün ve hizmet bilgileri ve etiketleme için gereklilikler	Ürün Güvenliği s.18
	417-2 Ürün ve hizmet bilgileri ve etiketleme ile ilgili yasalara uyumsuzluk vakaları	GRI İndeksi: Raporlama döneminde ürün ve hizmet bilgileri ve etiketleme ile ilgili yasal uyumsuzluk vakası yaşanmamıştır.
GRI 419: Sosyo-ekonomik Uyum 2018	419-1 Sosyal ve ekonomik alandaki yasalara ve düzenlemelere uyumsuzluk vakaları	GRI İçerik İndeksi: Raporlama döneminde sosyal ve ekonomik alanlardaki yasa ve düzenlemelere uyulmaması sebebiyle ödenen önemli bir ceza bulunmamaktadır.
Toplumsal Gelişime Katkı		
GRI 103: Yönetim Yaklaşımı 2018	103-1 Öncelikli Konunun Açıklaması ve Bağlayıcılığı	Şişecam Sürdürülebilirlik Stratejisi: Care For Next s.9; Kurumsal Sosyal Sorumluluk s.26
	103-2 Yönetim Yaklaşımı ve Bileşenleri	Kurumsal Sosyal Sorumluluk s.26
	103-3 Yönetim Yaklaşımı Değerlendirmesi	Kurumsal Sosyal Sorumluluk s.26
Ar-Ge ve Dijitalleşme		
GRI 103: Yönetim Yaklaşımı 2018	103-1 Öncelikli Konunun Açıklaması ve Bağlayıcılığı	Şişecam Sürdürülebilirlik Stratejisi: Care For Next s.9; Ar-ge ve Dijitalleşme s.29
	103-2 Yönetim Yaklaşımı ve Bileşenleri	Ar-ge ve Dijitalleşme s.29
	103-3 Yönetim Yaklaşımı Değerlendirmesi	Ar-ge ve Dijitalleşme s.29
Yenilikçi Ürünler		
GRI 103: Yönetim Yaklaşımı 2018	103-1 Öncelikli Konunun Açıklaması ve Bağlayıcılığı	Şişecam Sürdürülebilirlik Stratejisi: Care For Next s.9; Yenilikçi Ürünler s.30
	103-2 Yönetim Yaklaşımı ve Bileşenleri	Yenilikçi Ürünler s.30
	103-3 Yönetim Yaklaşımı Değerlendirmesi	Yenilikçi Ürünler s.30

GRI Hizmetler Birimi, Materiality Disclosures Service kapsamında, GRI İçerik İndeksi'nin açıkça sunulduğunu ve 102-40 ve 102-49 arası Açıklamaların raporun uygun bölümlerinde yer aldığını değerlendirmiştir. Bu hizmet, raporun İngilizce versiyonu üzerinden gerçekleştirilmiştir.

SODA SANAYİİ A.Ş.

ŞİŞECAM GENEL MERKEZİ
İçmeler Mahallesi, D-100 Karayolu Caddesi, No:44A
34947 Tuzla/İSTANBUL

RAPORLAMA DANIŞMANI & TASARIM

KIYMET-i
harbiye

kiymetiharbiye.com

UYARI

SODA SANAYİİ A.Ş. 2018 SÜRDÜRÜLEBİLİRLİK RAPORU'nda yayımlanan tüm bilgi SODA SANAYİİ A.Ş. tarafından sağlanmış olup Rapor'un hazırlandığı dönem itibariyle doğru olduğuna inanılmakta ve iyi niyetle açıklanmaktadır. Ancak SODA SANAYİİ A.Ş. bu bilgilere ilişkin herhangi bir garanti ve taahhütte bulunmamaktadır.