



RAPOR HAKKINDA

YÖNETİM KURULU BAŞKANI'NIN MESAJI

KİMYASALLAR GRUP BAŞKANI'NIN MESAJI

SODA SANAYİİ A.Ş. HAKKINDA

2019'DA SODA SANAYİİ A.Ş.

ENTEĞRE KURUMSAL
SÜRDÜRÜLEBİLİRLİK YAKLAŞIMI

ŞİŞECAM SÜRDÜRÜLEBİLİRLİK
STRATEJİSİ: CARE FOR NEXT

SÜRDÜRÜLEBİLİRLİK YÖNETİMİ

PERFORMANS İZLEME VE TAKİP

İŞBİRLİKLERİ VE PAYDAŞ KATILIM

SORUMLU YÖNETİM UYGULAMALARI

102-45 • 102-46 • 102-49 • 102-50 •
102-54 • 102-55

RAPOR HAKKINDA

Soda Sanayii A.Ş., altıncı Sürdürülebilirlik raporuyla 1 Ocak 2019-31 Aralık 2019 dönemini kapsayan sürdürülebilirlik performansını paydaşlarına sunmaktadır. Bu rapor GRI Standards: Temel uyumluluk seçeneğine göre hazırlanmıştır.

Rapordaki veriler, Soda Sanayii A.Ş.'nin Türkiye ve yurtdışındaki tüm yasal işletmelerini kapsamaktadır. Raporlama kapsamının yurtdışındaki işletmelerin de dahil edilerek genişletilmesi nedeniyle performans verileri 2018 ve 2019 yıllarını kapsamaktadır. İleriki raporlama dönemlerinde de, performans verileri 2018 yılından itibaren kıyaslamalı olarak sunulmaya devam edecektir.



Paydaş geri bildirimleri hem faaliyetlerimizi hem de raporlama sürecimizi iyileştirme açısından son derece önemlidir. Tüm görüş, öneri ve şikayetlerinizi carefornext@sisecam.com.tr adresinden iletebilirsiniz.

RAPOR HAKKINDA

YÖNETİM KURULU BAŞKANI'NIN MESAJI

KİMYASALLAR GRUP BAŞKANI'NIN MESAJI

SODA SANAYİİ A.Ş. HAKKINDA

2019'DA SODA SANAYİİ A.Ş.

ENTEĞRE KURUMSAL
SÜRDÜRÜLEBİLİRLİK YAKLAŞIMI

ŞİŞECAM SÜRDÜRÜLEBİLİRLİK
STRATEJİSİ: CARE FOR NEXT

SÜRDÜRÜLEBİLİRLİK YÖNETİMİ

PERFORMANS İZLEME VE TAKİP

İŞBİRLİKLERİ VE PAYDAŞ KATILIM

SORUMLU YÖNETİM UYGULAMALARI



2019 yılında 5,1 milyon ton cam, 2,4 milyon ton soda ve 3,9 milyon ton endüstriyel hammadde üretimi gerçekleştiren Topluluğumuzun satış gelirleri, bir önceki yıla göre % 16 artarak 18 milyar TL'ye yükselmiştir.

YÖNETİM KURULU BAŞKANI'NIN MESAJI

Değerli paydaşlarımız,

Şişecam Topluluğu olarak "sürdürülebilir değer yaratan büyüme" hedefimiz doğrultusunda gerçekleştirdiğimiz operasyonlarımıza dair gelişmeleri bu yıl yedincisini yayınladığımız raporumuz ile siz paydaşlarımızın görüşüne sunuyoruz. Geçtiğimiz dönemlerde olduğu gibi Küresel Raporlama Girişimi (Global Reporting Initiative) Standardı'na uygun olarak hazırlanmış raporumuz, bu dönemde de Birleşmiş Milletler Sürdürülebilir Kalkınma Amaçları çerçevesinde hayata geçirdiğimiz uygulamaların bir özeti niteliğindedir.

Topluluğumuz, 14 ülkede 42 üretim tesisi ve 22.000 çalışanı ile dünyanın önemli cam üreticilerinden biri olarak operasyonlarını sürdürmeye devam etmiştir. Cam ev eşyasında ilk 3, cam ambalaj ve düzcamda ilk 5, soda üretiminde ilk 8 ve krom kimyasallarında ilk sırada yer alan Şişecam Topluluğu, faaliyet gösterdiği her iş kolunda ilk 3 arasında yer alma vizyonu doğrultusunda kararlılıkla ilerlemektedir.

Şişecam Topluluğu, raporlama dönemindeki zorlayıcı koşullara rağmen, faaliyetlerini verimli bir şekilde sürdürmüştür. 2019 yılında 5,1 milyon ton cam, 2,4 milyon ton soda ve 3,9 milyon ton endüstriyel hammadde üretimi gerçekleştiren Topluluğumuzun satış gelirleri, bir önceki yıla göre % 16 artarak 18 milyar TL'ye yükselmiştir. 2019 yılında Türkiye'den toplam ihracatımız ise, cam ambalaj ve düzcam ürünlerimizin yüksek ihracat performansının da sağladığı katkı ile % 4 artışla 788 milyon ABD doları düzeyinde gerçekleşmiştir. Uluslararası satışlarımızın payı, 2019 yılsonu itibarıyla % 63 seviyesine ulaşmıştır.

Şişecam Topluluğu, "Koru", "Güçlendir" ve "Geliştir" temelleri üzerine kurduğu CareforNext sürdürülebilirlik yaklaşımını iş süreçlerine entegre etmeyi sürdürmüştür. Şişecam'ın Sürdürülebilirlik Stratejisi doğrultusunda değer zincirindeki paydaşları kapsayacak bir şekilde yaygınlaştırma çalışmaları, raporlama döneminde de devam etmiştir. Bu kapsamdaki çalışmalar, Sürdürülebilirlik Komitesi çatısı altında ve bu komiteye bağlı Enerji ve Üretim Teknolojileri, Çevre, Kurumsal Sosyal Sorumluluk, İş Sağlığı ve Güvenliği, Çeşitlilik ve Kapsayıcılık, Dijitalleşme ve İnovasyon Teknolojileri çalışma gruplarının faaliyetleri ile devam etmiştir. Sürdürülebilirliğe verdiğimiz önem sonucu elde ettiğimiz yüksek performans sonucunda; Topluluğumuz, bağımsız değerlendirme kuruluşları tarafından da başarılarla layık görülmüştür. Borsa İstanbul (BİST-100)'de işlem gören Şişecam ve Şişecam Topluluğu şirketleri, 2019 yılında da BİST Sürdürülebilirlik Endeksi'ndeki yerlerini korumuşlardır.

Topluluğumuz, faaliyetlerine dayalı olarak ortaya çıkan çevresel etkilerin sürdürülebilirlik yaklaşımı çerçevesinde yönetimi, önlenmesi ve/veya en aza indirilmesi ve bu kapsamdaki yasal yükümlülüklere tam uygunluğun sağlanması adına 2019 yılında pek çok iyileştirme çalışmalarını hayata geçirmiştir. Bu çerçevede, Topluluk çevresel etkilerinin yönetimine ilişkin gerekli kurumsal esasların ve uygulama adımlarının düzenlenmesi ve ilgili sorumlulukların koordinasyonunu sağlamak üzere hazırlanan prosedürler Topluluk genelinde yayınlanarak uygulanmaya başlanmıştır.

RAPOR HAKKINDA

YÖNETİM KURULU BAŞKANI'NIN MESAJI

KİMYASALLAR GRUP BAŞKANI'NIN MESAJI

SODA SANAYİİ A.Ş. HAKKINDA

2019'DA SODA SANAYİİ A.Ş.

ENTEĞRE KURUMSAL
SÜRDÜRÜLEBİLİRLİK YAKLAŞIMIŞİŞECAM SÜRDÜRÜLEBİLİRLİK
STRATEJİSİ: CARE FOR NEXT

SÜRDÜRÜLEBİLİRLİK YÖNETİMİ

PERFORMANS İZLEME VE TAKİP

İŞBİRLİKLERİ VE PAYDAŞ KATILIM

SORUMLU YÖNETİM UYGULAMALARI

Şişecam, faaliyetlerine bağlı oluşan önlenebilir atıklarda "sıfır atık" ve "döngüsel ekonomi" yaklaşımlarına uygun bir şekilde "Entegre Atık ve Atıksu Yönetimi"ne geçişi Topluluk hedefi olarak belirlemiştir. Topluluk üretim ve tesislerinden kaynaklanan atık ve atıksuların maliyet analizi ile yönetilmesi ve bu doğrultuda endüstriyel simbiyoz fırsatlarının daha etkin değerlendirilmesi amaçlanmaktadır. Ayrıca, doğal kaynakların bilinçli bir şekilde kullanılması amacıyla birçok proje yürütülmüştür. 2019 yılında yaklaşık 15.500 ton kâğıt, karton, plastik ve ahşabın geri dönüşümü gerçekleştirilmiştir.

Enerji kullanım yoğunluğu yüksek bir sektörde faaliyet gösteren Şişecam çalışmalarında enerji kullanımını azaltmayı ve enerji verimliliğini artırmayı en öncelikli konuları arasında görmektedir. Bu doğrultuda 2019 yılında enerji tüketim verimliliğinin artırılması çalışmalarına devam edilmiş olup, gerçekleştirilen çalışmalar kapsamında 734.000 GJ enerji tasarrufu elde edilmiştir.

Şişecam Topluluğu, küresel olarak sürdürülebilir başarıyı hedefleyen, yenilikçi, birlikte öğrenme kültürünü yaygınlaştıran, faaliyet gösterdiği iş alanlarında en iyi insan kaynakları uygulamalarını hayata geçiren ve tüm paydaşlarına değer katan bir insan kaynakları politikası uygulamaktadır. Topluluğumuzun sahip olduğu insan kaynağının donanımı, yeteneği ve yetkinliği bugüne kadar olduğu gibi bundan sonra da Topluluğumuzu hedeflerine taşıyacak en önemli unsurdur. Bu anlayışla çalışanlarımızın gelişimine yönelik hayata geçirdiğimiz birçok projenin ve yatırımın dönüşünü almaya başlayan Topluluğumuz, yenilikçi, yaratıcı, öncü ve fark yaratan insan kaynağı ile rekabetçi yapısını kuvvetlendirmiştir.

2019 yılında, kapsayıcı kurum kültürünün Şişecam operasyonlarının tamamında ve değer zincirinde yaygınlaştırma, çeşitlilik ve kapsayıcılık çalışmalarını destekleme ve daha ileriye taşıma hedefiyle "Şişecam Topluluğu Çeşitlilik ve Kapsayıcılık Rehberi" yayınlanmıştır. Şişecam Topluluğu genelinde fırsat eşitliği ve kapsayıcılık kültürünün yaygınlaştırılması ve kadınların işgücüne katılımının desteklenmesi amacıyla yürütülen "Kadın Dostu Fabrika Projesi"ne raporlama döneminde de devam etmiştir. İş hayatında fırsat eşitliği önceliğinde yürütülen proje öncelikli olarak Türkiye'deki üretim tesislerinde uygulanmaya başlanmıştır.

Şişecam Topluluğunun küresel alandaki önemli rekabet unsurlarından olan araştırma, teknolojik geliştirme ve dijitalleşme çalışmalarına raporlama döneminde de hız kesmeden devam edilmiştir. Dijitalleşme olgusunu toplam tedarik zincirinden müşteri deneyimine kadar değer zincirinin tamamının dijitalleşmesini kapsayan 360 derece bütünlük bir kavram olarak ele alan Topluluğumuz, iş süreçlerinin inovatif dijital teknolojilerle entegrasyonunu hızlandıracak bir dijital dönüşüm stratejisini benimsemektedir. Topluluğumuz bu kapsamda bir dizi program uygulamakta ve ilgili sistemleri peş peşe devreye almaktadır. Bütünsel bir dijital dönüşüm sürecinden geçtiğimiz bu dönemde Topluluğumuz, Endüstri 4.0 kapsamındaki uygulamaları da operasyonel mükemmelliğe yönelik kapsamlı projelerle genişleterek kesintisiz bir şekilde sürdürmüştür.

"ArTeGe" faaliyetlerinde 32 ulusal 28 uluslararası olmak üzere 60 üniversite, araştırma kuruluşu ve firmanın ArGe birimiyle iş birliği yapılmış; "Tasarım" faaliyetlerinde ise toplam 23 tasarımcı ile ortak çalışmalar gerçekleştirilmiştir. Yeni ürün ve teknoloji geliştirmeye yönelik 120 iş paketinden 27 adedinin laboratuvar çalışmaları tamamlanmış, 20 çalışmanın üretim denemesi yapılmış ve 13 yeni ürün/ teknoloji ticari hale gelmiştir. Ayrıca, 2019 yılı içerisinde; 3 patent başvurusu, 7 patent tescili, 8 PCT/EPO başvurusu ile 2 tasarım tescil başvurusu gerçekleştirilmiştir.

Sürdürülebilir tedarik zinciri yönetimi Şişecam'ın öncelikli odak alanları arasında yer almaktadır. 2019 yılında tedarik zincirinde Çevresel, Sosyal ve Yönetişim (Environmental-Social-Governance (ESG)) öncelikleri tedarikçi yönetiminin değerlendirme, uygulama, izleme ve geliştirme dahil tüm fazlarında ele alınmaya başlanmış, ilgili süreçler gözden geçirilmiş ve ESG boyutları da dâhil edilen tedarikçi yönetimi sistemleri devreye alınmıştır. Tedarikçi performans sistemi ile tedarikçiler; sevk performansı, kalite, finansal, üretim teknolojileri, risk ve sürdürülebilirlik alanlarında değerlendirilmektedir.

Topluluğumuz, 2011 yılından bu yana sürdürülen ve Türkiye'de etki alanı en geniş ve en kapsamlı sürdürülebilirlik ve sosyal sorumluluk projelerinden biri olan "Cam Yeniden Cam" projesi ile yurt içinde cam geri dönüşüm altyapısının kurulmasına öncülük etmekte ve cam geri dönüşümü çalışmaları ile geleceğe yatırım yapmaktadır. Sürdürülebilir çevre ve doğal kaynak yönetimi uygulamalarının geliştirilmesi ve yaygınlaştırılması kapsamında en iyi uygulama örneklerinden biri olan proje, sekiz yılda ulaştığı ölçekte Sürdürülebilirlik Akademisi tarafından düzenlenen Sürdürülebilirlik İş Ödülleri'nde Sosyal Etki kategorisinde ödüle layık görülmüştür.

Şişecam Topluluğu, camın kültürel mirasının Türkiye'deki en köklü temsilcileri arasındadır. Raporlama dönemindeki projeler ile bu mirası koruyacak ve canlı tutacak uygulamalar hayata geçirilmeye devam edilmiştir. Küresel bir oyuncu olarak Topluluğumuz, faaliyetlerini sürdürdüğü tüm coğrafyalarda geleceğini değer yaratarak şekillendirme hedefleri doğrultusunda uzun soluklu, sürdürülebilir ve toplumsal gelişime katkı sağlayan yatırımlarını yeni model uygulamalar ve projelerle artırarak devam etmiştir.

Yarattığımız değer in sürdürülebilirliğini sağlamak için üzerimize düşen sorumlulukların farkındayız. Bu sorumlulukları gerçekleştirdiğimiz sürdürülebilirlik yolculuğumuzda bizlere katkı sağlayan tüm paydaşlarımıza teşekkürlerimizi sunarım.



Prof. Dr. Ahmet Kirman

Yönetim Kurulu Başkan Vekili ve Genel Müdür

RAPOR HAKKINDA

YÖNETİM KURULU BAŞKANI'NIN MESAJI

KİMYASALLAR GRUP BAŞKANI'NIN MESAJI

SODA SANAYİİ A.Ş. HAKKINDA

2019'DA SODA SANAYİİ A.Ş.

ENTEĞRE KURUMSAL
SÜRDÜRÜLEBİLİRLİK YAKLAŞIMI

ŞİŞECAM SÜRDÜRÜLEBİLİRLİK
STRATEJİSİ: CARE FOR NEXT

SÜRDÜRÜLEBİLİRLİK YÖNETİMİ

PERFORMANS İZLEME VE TAKİP

İŞBİRLİKLERİ VE PAYDAŞ KATILIM

SORUMLU YÖNETİM UYGULAMALARI



2019 yılında süreçlerimizde 1.965.210 m³ su yeniden kullanılmıştır. 122.720 ton hammadde geri dönüştürülerek üretimde yeniden kullanılmış, bu sayede hem atık miktarı azaltılmış hem de kaynak tasarrufu sağlanmıştır.

KİMYASALLAR GRUP BAŞKANI'NIN MESAJI

Soda Sanayii A.Ş. olarak sürdürülebilirliği iş süreçlerimizin merkezine koyuyoruz. Kuruluşumuzun 50'nci yıldönümünde sürdürülebilir gelişime ve toplumsal refaha katkı temel önceliklerimiz arasında olmaya devam ediyor. Bu anlayışla gerçekleştirdiğimiz performansımızı altıncı sürdürülebilirlik raporumuzla siz paydaşlarımızın görüşüne sunuyoruz.

Şirketimiz 2019 yılında konsolide satışlarını bir önceki yıla göre %22 artırarak 4,2 milyar TL'ye yükseltmiş; 1,1 milyar TL konsolide net kâr elde etmiştir. Üretim tesislerimizin modernizasyonu çalışmalarına devam edilmiş, 2019 faaliyet döneminde yapılan toplam yatırım harcaması 48 milyon ABD doları seviyesinde gerçekleşmiştir.

Soda Sanayii A.Ş. olarak amacımız yaptığımız çevre yatırımları ile kendimizi bu konuda sürekli geliştiren bir şirket olmaktır. Bu kapsamda raporlama döneminde gerçekleştirilen çevre yatırım ve yönetim harcamaları 104.148.508 TL olarak gerçekleşmiştir. Aynı dönemde gerçekleştirilen verimlilik ve iyileştirme projeleri ile yaklaşık 92.314 GJ enerji tasarrufu ve bu tasarrufa karşılık gelecek şekilde 4.206.627 TL finansal tasarruf elde edilmiştir. Bünyemizdeki enerji üretim merkezi ile kendi enerji ihtiyacımızı karşılamamanın yanı sıra, 2019 yılında, 854 milyon kWh elektrik satışı gerçekleştirilmiştir.

Kaynakların verimli kullanılması hususundaki çalışmalarımız 2019 yılında da devam etmiştir. Süreçlerimizde 1.965.210 m³ su yeniden kullanılmıştır. 122.720 ton hammadde geri dönüştürülerek üretimde yeniden kullanılmış, bu sayede hem atık miktarı azaltılmış hem de kaynak tasarrufu sağlanmıştır. Aynı dönemde çevre bilincinin yaygınlaştırılması için gerçekleştirilen çalışmalar kapsamında çalışanlarımıza kişi başı 913 kişi*saat, müteahhit firma çalışanlarına ise kişi başı 922 kişi*saat çevre eğitimi sağlanmıştır.

Sağlıklı ve güvenli bir çalışma ortamı yaratmanın temel araçlarından birinin İSG farkındalığı olduğu anlayışıyla konuya özel önem vermekte ve sürekli eğitimlerle çalışanlarımızı desteklemekteyiz. 2019 yılında Soda Sanayii A.Ş. çalışanlarına 23.062 kişi*saat İş Sağlığı ve Güvenliği eğitimi verilmiştir.

Sorumluluklarımızın farkındalığıyla sürdürülebilirlik performansımızı daha ileri taşımak paydaşlarımızın katkısı ile mümkündür. Bu yolculuğumuzda bize katkıda bulunan, başta çalışanlarımız olmak üzere, tüm paydaşlarımıza şükranlarımı sunarım.

Tahsin Burhan Ergene
Kimyasallar Grup Başkanı

RAPOR HAKKINDA

YÖNETİM KURULU BAŞKANI'NIN MESAJI

KİMYASALLAR GRUP BAŞKANI'NIN MESAJI

SODA SANAYİİ A.Ş. HAKKINDA

2019'DA SODA SANAYİİ A.Ş.

ENTEĞRE KURUMSAL
SÜRDÜRÜLEBİLİRLİK YAKLAŞIMI

ŞİŞECAM SÜRDÜRÜLEBİLİRLİK
STRATEJİSİ: CARE FOR NEXT

SÜRDÜRÜLEBİLİRLİK YÖNETİMİ

PERFORMANS İZLEME VE TAKİP

İŞBİRLİKLERİ VE PAYDAŞ KATILIM

SORUMLU YÖNETİM UYGULAMALARI

SODA SANAYİİ A.Ş. HAKKINDA

1969 yılında kurulan Soda Sanayii A.Ş., Avrupa'nın 4'üncü, dünyanın 8'inci en büyük soda üreticisidir. Şirket, krom kimyasallarında ise dünyada lider üreticidir.

Üretim faaliyetlerini dört ülkede sürdüren Soda Sanayii A.Ş., ana faaliyet alanları olan soda ve krom kimyasalları dışında elektrik, cam elyafı, vitamin K3 türevleri ve sodyum metabisülfid alanında da üretim yapmaktadır. Soda Sanayii A.Ş., faaliyetlerini, kimya sanayisine özgü gönüllü bir uygulama olan "Üçlü Sorumluluk Taahhüdü" altında çevre, sağlık ve iş güvenliği yönetim sistemlerine uygun olarak yürütmektedir.

Vizyon

Şişecam Kimyasallar Grubu, temel yetkinlik alanlarında dünya liderleri arasında yer alan, mevcut faaliyetleri ile sinerji yaratacak yeni fırsatları değerlendiren ve çevre dostu teknolojiler ile müşterileri için global çözümler üreten bir gruptur.

Misyon

Kaliteli ve konfor yaratan ürünleriyle yaşama değer katan; insana, doğaya, yasaya saygılı bir şirket olmak

Strateji » Sürdürülebilir karlı büyüme » Etkin maliyet yönetimi » Enerji verimliliği » Pazar çeşitliliği ve penetrasyonu » Pazarlardaki lider konumumuzun güçlendirilmesi » Çevre ve sürdürülebilirlik » Müşteri odaklılık

DEĞERLER



Geleneklerden güç almak, birbirimizi desteklemek



Adil ve şeffaf bir yönetim anlayışı benimsemek



Birlikte gelişmek ve geliştirmek



Çevreye duyarlılık



Farklılıklara saygı göstermek

RAPOR HAKKINDA

YÖNETİM KURULU BAŞKANI'NIN MESAJI

KİMYASALLAR GRUP BAŞKANI'NIN

SODA SANAYİİ A.Ş. HAKKINDA

2019'DA SODA SANAYİİ A.Ş.

ENTEĞRE KURUMSAL
SÜRDÜRÜLEBİLİRLİK YAKLAŞIMI

ŞİŞECAM SÜRDÜRÜLEBİLİRLİK
STRATEJİSİ: CARE FOR NEXT

SÜRDÜRÜLEBİLİRLİK YÖNETİMİ

PERFORMANS İZLEME VE TAKİP

İŞBİRLİKLERİ VE PAYDAŞ KATILIM

SORUMLU YÖNETİM UYGULAMALARI

Soda Sanayii A.Ş. Üretim Tesisleri



RAPOR HAKKINDA

YÖNETİM KURULU BAŞKANI'NIN MESAJI

KİMYASALLAR GRUP BAŞKANI'NIN MESAJI

SODA SANAYİİ A.Ş. HAKKINDA

2019'DA SODA SANAYİİ A.Ş.

ENTEĞRE KURUMSAL
SÜRDÜRÜLEBİLİRLİK YAKLAŞIMI

ŞİŞECAM SÜRDÜRÜLEBİLİRLİK
STRATEJİSİ: CARE FOR NEXT

SÜRDÜRÜLEBİLİRLİK YÖNETİMİ

PERFORMANS İZLEME VE TAKİP

İŞBİRLİKLERİ VE PAYDAŞ KATILIM

SORUMLU YÖNETİM UYGULAMALARI

2019'da SODA SANAYİİ A.Ş.



2,4 Milyon Ton
Soda Üretimi



2.556
Çalışan Sayısı



128 Bin Ton
Bazık Krom Sülfat Üretim
Kapasitesi



4
Üretim Yapılan Ülke Sayısı



7
Üretim Tesisi Sayısı



4.182 Milyon TL
Satış Gelirleri



3.055 Milyon TL
Uluslararası Satış Gelirleri



284 Milyon TL
Yatırımlar



1.109 Milyon TL
Net Dönem Karı



1.294 Milyon TL
FAVÖK



%21,9
Satış Gelirlerindeki Artış

RAPOR HAKKINDA

YÖNETİM KURULU BAŞKANI'NIN MESAJI

KİMYASALLAR GRUP BAŞKANI'NIN MESAJI

SODA SANAYİİ A.Ş. HAKKINDA

2019'DA SODA SANAYİİ A.Ş.

**ENTEĞRE KURUMSAL
SÜRDÜRÜLEBİLİRLİK YAKLAŞIMI**

ŞİŞECAM SÜRDÜRÜLEBİLİRLİK
STRATEJİSİ: CARE FOR NEXT

SÜRDÜRÜLEBİLİRLİK YÖNETİMİ

PERFORMANS İZLEME VE TAKİP

İŞBİRLİKLERİ VE PAYDAŞ KATILIM

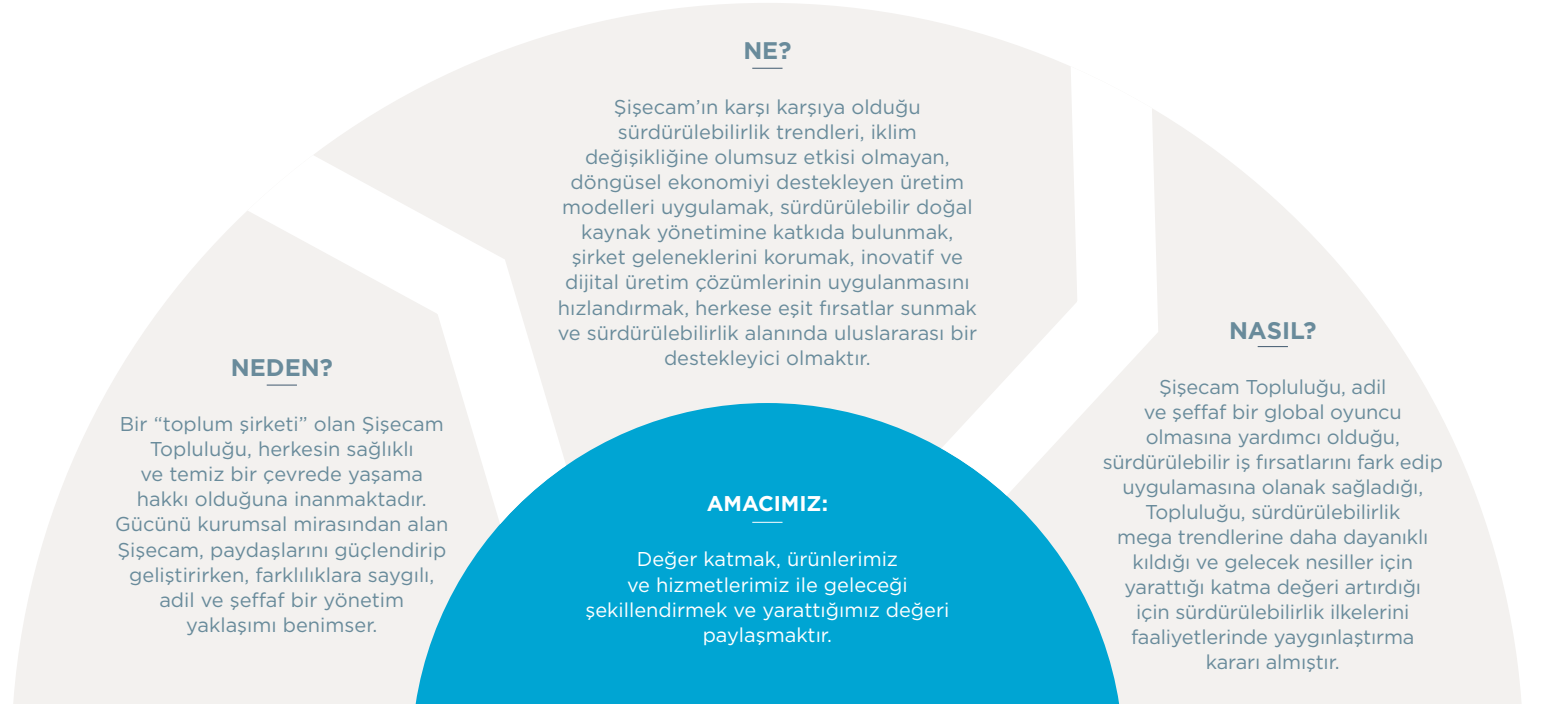
SORUMLU YÖNETİM UYGULAMALARI

ENTEĞRE KURUMSAL SÜRDÜRÜLEBİLİRLİK YAKLAŞIMI

Şişecam'da Sürdürülebilirlik: Neden? Ne? Nasıl?

Belirsiz küresel ekonomi, istikrarsızlaşan sosyal bütünleşme ve tahmin edilemeyen bir hızla artan dijitalleşme, hızlı değişen bir çerçevede başarılı bir işi devam ettirebilmenin önündeki engellerden bazılarıdır. Sürdürülebilir bir işletme olmak artık kâr artışı ve paydaş değeri ile ilgili beklentileri karşılamak ile sınırlı değildir. Genç çalışanların hızlı talepleri, bilgi şeffaflığı sağlayan dijitalleşme, iklim değişikliği, enerji tüketimi, atık üretimi, halk sağlığına yönelik tehditler, yoksulluk, sosyal dışlanma,

biyoçeşitliliğin azalması, toprak kullanımı, kaynak kıtlığı ve sorumlu kaynak tüketimi gibi zorluklar, işimizin- ve tedarik zincirlerimizin faaliyet gösterdiği sistemi değiştirmektedir. Bu bağlamda, sürdürülebilirlik yaklaşımları oluşturmak artık birer zorunluluktur. Dünya cam endüstrisinin lider şirketleri arasında bulunan Şişecam Topluluğu da sürdürülebilir bir dünya yaratmak ve kurumsal mirasını korumak için üzerine düşen sorumluluğun farkındadır.



RAPOR HAKKINDA

YÖNETİM KURULU BAŞKANI'NIN MESAJI

KİMYASALLAR GRUP BAŞKANI'NIN MESAJI

SODA SANAYİİ A.Ş. HAKKINDA

2019'DA SODA SANAYİİ A.Ş.

ENTEĞRE KURUMSAL SÜRDÜRÜLEBİLİRLİK YAKLAŞIMI

ŞİŞECAM SÜRDÜRÜLEBİLİRLİK STRATEJİSİ: CARE FOR NEXT

SÜRDÜRÜLEBİLİRLİK YÖNETİMİ

PERFORMANS İZLEME VE TAKİP

İŞBİRLİKLERİ VE PAYDAŞ KATILIM

SORUMLU YÖNETİM UYGULAMALARI

Şişecam Sürdürülebilirlik Stratejisi: Care For Next

Sürdürülebilirlik Şişecam operasyonlarının odak noktası ve iş yapış şeklinin temelini oluşturan önemli bir unsurdur. Bu doğrultuda, gerçekleştirilen tüm yatırım kararları, ürün ve süreç geliştirme çalışmaları, faaliyetlerin sosyal ve çevresel etkileri gözetilerek planlanmakta ve yürütülmektedir. Şişecam, sürdürülebilirlik vizyonunu hammadde tedarikinden tüketim sonrası tekrar geri kazanıma kadar olan bu geniş değer zincirinde yer alan tüm paydaşlarını kapsayacak şekilde yaygınlaştırmayı amaçlamaktadır.

Şişecam sürdürülebilirlik stratejisi iş süreçlerini etkileyen temel süreçlere yönelik riskleri bütünsel bir risk anlayışıyla değerlendirmektedir. İlgili tüm konulardaki risk ve fırsatlar aktif bir şekilde değerlendirilmekte, paydaşlar için yaratılması öngörülen katma değer sürekli olarak artırılması amaçlanmaktadır. Şişecam Topluluğunun iş stratejisine entegre olmuş bu yaklaşım, kalıcı değer yaratmak, doğal kaynakları korumak, insana yatırım yapmak, teknolojik yenilikleri takip etmek ana eksenlerine dayanmaktadır.

Şişecam Sürdürülebilirlik Stratejisi: Care For Next



RAPOR HAKKINDA

YÖNETİM KURULU BAŞKANI'NIN MESAJI

KİMYASALLAR GRUP BAŞKANI'NIN MESAJI

SODA SANAYİİ A.Ş. HAKKINDA

2019'DA SODA SANAYİİ A.Ş.

ENTEĞRE KURUMSAL
SÜRDÜRÜLEBİLİRLİK YAKLAŞIMI

**ŞİŞECAM SÜRDÜRÜLEBİLİRLİK
STRATEJİSİ: CARE FOR NEXT**

SÜRDÜRÜLEBİLİRLİK YÖNETİMİ

PERFORMANS İZLEME VE TAKİP

İŞBİRLİKLERİ VE PAYDAŞ KATILIM

SORUMLU YÖNETİM UYGULAMALARI

Bu doğrultuda 2017 yılında sürdürülebilirlik stratejisini gözden geçiren Şişecam Grubu, 2018 yılında entegre kurumsal sürdürülebilirlik stratejisi olan "Care for Next" in lansmanını gerçekleştirmiştir. "Koru", "Güçlendir" ve "Geliştir" eksenleri etrafında şekillenen strateji yeni nesiller için doğal kaynakları ve kurumsal mirasını korumayı; tüm paydaşlarına çeşitlilik ve kapsayıcılığa saygı ilkeleriyle yaklaşmayı, dijitalleşmeyi teşvik etmeyi, iklim değişikliğine olumsuz etkisi olmayan operasyonlar sürdürmeyi hedeflemektedir.

Şişecam'ın iş stratejisi doğrultusunda ve değer zincirindeki paydaşların beklentilerini de gözetenek oluşturulmuş "Care for Next" stratejisi BM Sürdürülebilir Kalkınma Amaçları ile uyumlu entegre bir stratejidir. Şişecam Topluluğu, Birleşmiş Milletler Sürdürülebilir Kalkınma Amaçlarını (SKA) benimsemiş ve sürdürülebilirlik stratejisini küresel hedefler ile uyumlu bir şekilde geliştirmiştir. Şişecam, en çok katkı sağladığı SKA'larını belirlemiş, sürdürülebilirlik alanındaki çalışmalarını bu hedeflere

yoğunlaştırmıştır. Şişecam bu ana başlıklar altında 11 kalkınma hedefine, gerçekleştirdiği uygulamalarla katkı sağlamaktadır.

SKA'lara sağlanan katkının ortaya koyulabilmesi için Sürdürülebilirlik Komitesi ve çalışma gruplarına yönelik belirlenen hedefler ve bu hedeflere yönelik gerçekleştirilen aksiyonlar, SKA'larına yönelik yarattığı katkı bazında değerlendirilerek takip edilmektedir. Ek olarak Toplulukta yıl boyunca gerçekleştirilen "iyi uygulamaların" SKA'lar ile eşleştirilmesi yapılmaktadır. Böylece hem Topluluk Şirketlerinde SKA'lar konusundaki farkındalık artmakta hem de SKA'lara katkı somut uygulamalarla desteklenmektedir.



Şişecam sürdürülebilirlik yaklaşımının detaylarına Şişecam Topluluğu kurumsal internet sitesinin [Sürdürülebilirlik](#) sekmesinden ulaşabilirsiniz.

102-11 • 102-15 • 102-47 • 102-49

koru



güçlendir



geliştir



RAPOR HAKKINDA

YÖNETİM KURULU BAŞKANI'NIN MESAJI

KİMYASALLAR GRUP BAŞKANI'NIN MESAJI

SODA SANAYİİ A.Ş. HAKKINDA

2019'DA SODA SANAYİİ A.Ş.

ENTEĞRE KURUMSAL
SÜRDÜRÜLEBİLİRLİK YAKLAŞIMI

ŞİŞECAM SÜRDÜRÜLEBİLİRLİK
STRATEJİSİ: CARE FOR NEXT

SÜRDÜRÜLEBİLİRLİK YÖNETİMİ

PERFORMANS İZLEME VE TAKİP

İŞBİRLİKLERİ VE PAYDAŞ KATILIM

SORUMLU YÖNETİM UYGULAMALARI

Sürdürülebilirlik Yönetimi

Şişecam Topluluğu'nda sürdürülebilirlik yönetimi çok katmanlı ve katılımcı bir yapıdır. Farklı görev ve sorumlulukları olan Sürdürülebilirlik Komitesi, Çalışma Grupları ve Sürdürülebilirlik Direktörlüğü, Topluluk sürdürülebilirlik stratejisinin uygulanmasından sorumlu organlardır.

Strateji Başkanlığı yönetiminde olan ve Üretim Grupları, İnsan Kaynakları, Strateji, Bilgi Teknolojileri, Araştırma ve Teknolojik Geliştirme, Mali İşler, Risk Yönetimi ve İç Denetim, Satın Alma

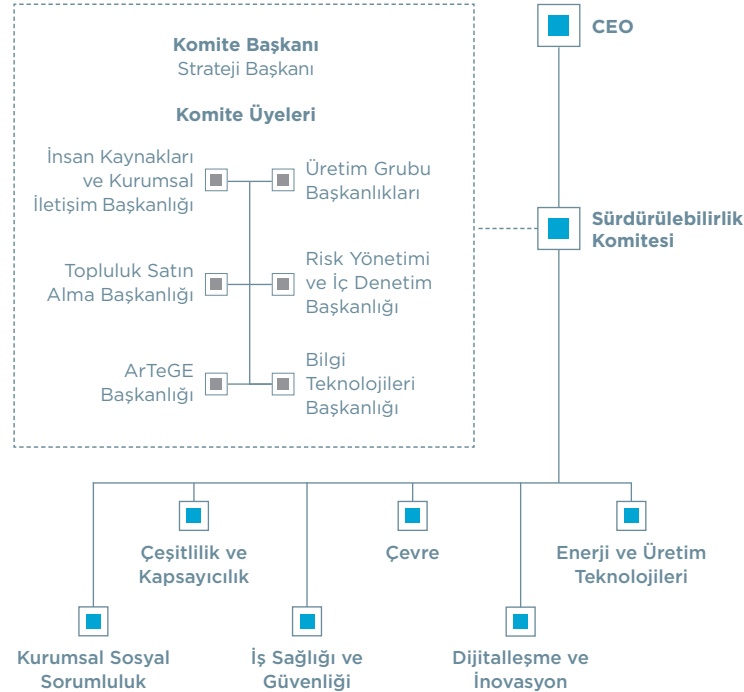
başkanlıklarının üst düzey katılımıyla oluşan Sürdürülebilirlik Komitesi, yüksek etki sağlayan eylemler ile sistem tabanlı çözümler bulmak amacıyla sürdürülebilirlik çalışmalarını koordine etmekte ve sinerji oluşturmaktadır. Sürdürülebilirlik Komitesi, sürdürülebilirlik konusunda çalışma grupları ve Grup şirketleri arasındaki iletişimin artırılmasını, ortak projelerin hayata geçirilmesini sağlamaktadır. Komite; sürdürülebilirlik stratejisinin Şişecam süreçlerine entegrasyonu, operasyonel iyileştirme faaliyetlerinin hayata geçirilmesi, Sürdürülebilirlik Komitesi alt çalışma gruplarının faaliyetlerinin koordinasyonu, yönlendirilmesi ve izlenmesinden sorumludur.

Grup Üretim Başkan Yardımcıları, Sürdürülebilirlik Komitesi'nin aktif birer üyesi olup sürdürülebilirlik stratejisinin Gruplar içindeki uygulamalarını yönetmektedir. Komite 2019'da 4 kez toplanarak, Grup Şirketlerinin sürdürülebilirlik hedeflerine ulaşma performansını değerlendirmiştir.

Komite bünyesindeki 6 adet faal çalışma grubu Şişecam Topluluğu sürdürülebilirlik stratejisinin ve eylem planının doğrudan uygulanmasını sağlamaktadır. Çevre, enerji ve üretim teknolojileri, iş sağlığı ve güvenliği, dijitalleşme ve inovasyon, çeşitlilik ve kapsayıcılık, kurumsal sosyal sorumluluk alanlarında faaliyet gösteren çalışma grupları 2019'da da düzenli toplantılarına devam etmiştir.

Şişecam Topluluğu Strateji Başkanlığı bünyesindeki Sürdürülebilirlik Direktörlüğü, kurumsal sürdürülebilirlik faaliyetlerinin koordinasyonunu sağlayarak, üretim, marka, iletişim, insan kaynakları, altyapı, tedarik ve kaliteden sorumlu ekipleri bir araya getirmektedir. Direktörlük, kurumsal sürdürülebilirlik raporlaması, tedarik zinciri sürdürülebilirliği, sürdürülebilirlik eğitim programları, sürdürülebilirlik etkinliğinin ölçülmesi, enerji ve doğal kaynaklar yönetimi gibi konulardaki uygulamaların da, Sürdürülebilirlik Stratejisi ile uyumlu yönetilmesi adına Topluluk bünyesinde odak noktası olarak hareket etmektedir.

Şişecam Topluluğu Sürdürülebilirlik Yönetim Yapısı



RAPOR HAKKINDA

YÖNETİM KURULU BAŞKANI'NIN MESAJI

KİMYASALLAR GRUP BAŞKANI'NIN MESAJI

SODA SANAYİİ A.Ş. HAKKINDA

2019'DA SODA SANAYİİ A.Ş.

ENTEĞRE KURUMSAL
SÜRDÜRÜLEBİLİRLİK YAKLAŞIMIŞİŞECAM SÜRDÜRÜLEBİLİRLİK
STRATEJİSİ: CARE FOR NEXT

SÜRDÜRÜLEBİLİRLİK YÖNETİMİ

PERFORMANS İZLEME VE TAKİP

İŞBİRLİKLERİ VE PAYDAŞ KATILIM

SORUMLU YÖNETİM UYGULAMALARI

Performans İzleme ve Takip

Şişecam Topluluğu'nun sürdürülebilirlik performansı ilgili stratejisi doğrultusunda titizlikle takip edilmekte ve raporlanmaktadır. Sürdürülebilirlik Stratejisinin "Koru", "Geliştir" ve "Güçlendir" ana eksenleri ve bu kapsamdaki öncelikli konulara ait hedefler temel performans göstergeleri ile takip edilmektedir. Tüm ana hedefler için kısa ve orta vadeli hedefler ayrıca belirlenmiş, böylece değişken sosyal ve ekonomik gelişmelerin etkisi de hesaba katılmıştır. Kıyaslama çalışmaları, yıllık sürdürülebilirlik skorkartları ve yarı yıl değerlendirmeleri, Şişecam Topluluğu'nun sürdürülebilirlik performansının takibinde ve geribildirim sağlanmasında önemli mekanizmalardır.

Soda Sanayii A.Ş., Şişecam Cam Topluluğu'nun sürdürülebilirlik stratejisinde yer alan üç odak alan için gerçekleştirmelerini raporlamaya devam etmektedir. Şişecam Topluluğu'nun belirlediği hedeflerin yanı sıra, EBRD, IFC gibi uluslararası finans kuruluşlarının iş sağlığı ve güvenliği, etik, çevresel sürdürülebilirlik gibi alanlarda belirlediği sürdürülebilirlik parametreleri de takip edilen ve raporlama yapılan göstergelerdir.

Soda Sanayii A.Ş., Borsa İstanbul (BİST)'da işlem gören şirketler arasında yapılan inceleme sonrasında oluşturulan "Kasım 2019-Ekim 2020 dönemi BİST Sürdürülebilirlik Endeksi"ne girmeye hak kazanmıştır.



Şişecam Topluluğunda performans izleme ve takip sistemlerinde referans alınan tüm kurumsal politikalara kurumsal internet sitesinin [Sürdürülebilirlik](#) sekmesinden ulaşabilirsiniz.

102-12 • 102-21 • 102-42 • 102-44

İşbirlikleri ve Paydaş Katılımı

Şişecam Topluluğu yerel ve küresel alandaki işbirlikleri ile hem kurumsal kapasitesini hem de yarattığı etkinin boyutunu geliştirmeyi amaçlamaktadır. Bu doğrultuda ürün yaşam döngüsü yönetimi, sosyal kapsayıcılık, sürdürülebilirliğin iş süreçlerine entegrasyonu, büyük veri yönetimi, biyoçeşitlilik gibi alanlarda konu bazlı ortaklar geliştirmektedir. Bu ortaklıkların tüm değer zincirine yaygınlaştırılması için de planlar yapılmaktadır. Bu kapsamda Şişecam, yıl boyunca pek çok etkinlik, zirve ve forumda çeşitli roller üstlenerek sektördeki deneyimlerini iş ortaklarıyla paylaşmaktadır.

Şişecam, araştırma, teknolojik geliştirme ve tasarım faaliyetleri kapsamında yurt içi ve yurt dışındaki üniversite ve araştırma kuruluşlarıyla iş birlikleri gerçekleştirmektedir. Cam sanayisine yetmişmiş insan kaynağı sağlamak amacıyla 2016 yılında Gebze Teknik Üniversitesi ile birlikte başlatılan "Cam Bilimi ve Teknolojisi Yüksek Lisans Programı" başarıyla sürmekte olup, 2019'da ilk mezununu vermiştir.

Şişecam Topluluğu, paydaşlarla olan diyalogu sürdürülebilirlik performansının önemli bir unsuru olarak görmektedir. Bu doğrultuda farklı mecralarda farklı paydaş grupları ile bir araya gelerek onlardan elde edilen geribildirimlerin aktif bir şekilde kullanılarak operasyonlara yansıtılması büyük önem taşımaktadır. Farklı fikirlerin yarattığı katma değer bilincisiyle, paydaş beklentileri sürekli olarak karar verme süreçlerine dahil etmektedir.

Soda Sanayii A.Ş., yıllık olarak yayınladığı sürdürülebilirlik raporları ile sürdürülebilirlik performansını paydaşları ile paylaşmaktadır. Raporların görme engelli paydaşlar için de erişilebilir olması amacıyla Türkçe ve İngilizce sesli kitap olarak da hazırlanmıştır. İletişim paketiyle birlikte dağıtılan CEO mesajı Braille alfabesi ile de yazılarak dağıtılmış, basılı malzemelerde geri dönüştürülmüş ve FSC Sertifikalı kağıtlar kullanılmıştır.



Soda Sanayii A.Ş.'de uygulanan paydaş iletişim metotlarına raporun 31. sayfasından ulaşabilirsiniz.



Soda Sanayii A.Ş.'nin kurumsal üyeliklerine raporun 31. sayfasından ulaşabilirsiniz.

RAPOR HAKKINDA

YÖNETİM KURULU BAŞKANI'NIN MESAJI

KİMYASALLAR GRUP BAŞKANI'NIN MESAJI

SODA SANAYİİ A.Ş. HAKKINDA

2019'DA SODA SANAYİİ A.Ş.

ENTEĞRE KURUMSAL
SÜRDÜRÜLEBİLİRLİK YAKLAŞIMI

ŞİŞECAM SÜRDÜRÜLEBİLİRLİK
STRATEJİSİ: CARE FOR NEXT

SÜRDÜRÜLEBİLİRLİK YÖNETİMİ

PERFORMANS İZLEME VE TAKİP

İŞBİRLİKLERİ VE PAYDAŞ KATILIM

SORUMLU YÖNETİM UYGULAMALARI

SORUMLU YÖNETİM UYGULAMALARI

Sürdürülebilir, şeffaf ve hesap verebilir bir yönetimi operasyonlarının odak noktasına koyan Şişecam, sorumlu yönetim uygulamaları ile yarattığı değeri artırarak küresel bir şirket olma vizyonu doğrultusunda hareket etmektedir. Bu doğrultuda Şişecam, günümüz gereklilikleri kadar gelecekte oluşabilecek ihtiyaçları da göz önünde bulundurmakta; sorumlu yönetim uygulamalarını uluslararası standartlarda yürütmeyi ve bu sayede hissedar değerini sürekli artırmayı hedeflemektedir.

Şirketlerin, şeffaf, adil, hesap verebilir yönetim uygulamalarını benimsemelerinin paydaşlar nezdinde en az finansal performans kadar önemli olduğu bilinciyle hareket eden Şişecam'ın 2019'daki Kurumsal Yönetim Derecelendirme Notu, 2018 yılında olduğu gibi 9,53 seviyesinde gerçekleşmiştir. Şişecam Topluluğu şirketi olan Soda Sanayii A.Ş.'de, Şişecam'ın ilerici ve şeffaf yönetim ilkelerini benimsemektedir. Soda Sanayii A.Ş, sorumlu yönetim anlayışı çerçevesinde ilerici kurumsal yönetim uygulamalarını benimsemekte, adil rekabete saygı duymakta, kurumsal etik anlayışını tüm paydaşlarına yaymakta, insan onuruna yakışan kapsayıcı istihdam koşulları sunmaktadır.



Soda Sanayii A.Ş.'de uygulanan kurumsal yönetim ilke ve uygulamalarının detayına Şişecam Topluluğu kurumsal internet sitesinin Yatırımcı İlişkileri bölümündeki [Kurumsal Yönetim İlkelerine Uyum Raporu](#)'ndan ulaşabilirsiniz.

İş Etiği

Soda Sanayii A.Ş.'de sorumlu iş yapış biçiminin yol göstericisi Etik Kurallardır. 2010 yılında hayata geçirilen ve ihtiyaçlara yönelik değerlendirmeler yapılarak güncellenen Etik Kurallar, dürüstlük, şeffaflık, gizlilik, tarafsızlık ve yasalara uyum genel ilkeleri çerçevesinde düzenlenmiştir. "Şişecam Topluluğu Etik Kuralları" tüm Topluluk çalışanlarının, müşteriler, tedarikçiler, hissedarlar ve diğer paydaşlar ile olan ilişkilerine yön veren bir rehber niteliğindedir.

2014 yılında oluşturulan ve Kurumsal Yönetim Komitesine bağlı çalışan "Etik Kurul" Topluluk faaliyetlerinde Etik Kurallara uyum sağlanması, aykırı uygulamaların değerlendirilmesi, etik kültürün Topluluk genelinde yaygınlaştırılması, bu konudaki farkındalığın artırılması amacıyla çalışmaktadır. Şişecam Topluluğu Etik Kuralları, yöneticilere ve tüm çalışanlara düşen görev ve sorumlulukları da tanımlamaktadır.

Çalışanlar etik açıdan uygun olmayan işlemleri Denetimden Sorumlu Komite ve İç Denetim Birimine iletebilmektedir. Paydaşların, yasalara ya da şirketin etik değerlerine uygun olmadığı düşünülen işlemleri bağımsız yönetim kurulu üyelerinden oluşan Denetimden Sorumlu komite üyelerine iletebilmeleri amacıyla etik ihbar hattı oluşturulmuştur. Ayrıca, "etik@sisecam.com" e-mail adresi aracılığıyla da şikâyetler iletebilmektedir.



Etik kurallar hakkında ayrıntılı bilgiye Şişecam Topluluğu kurumsal internet sitesinin [Kurumsal Yönetim Politikaları](#) sekmesinden ulaşabilirsiniz.

RAPOR HAKKINDA

YÖNETİM KURULU BAŞKANI'NIN MESAJI

KİMYASALLAR GRUP BAŞKANI'NIN MESAJI

SODA SANAYİİ A.Ş. HAKKINDA

2019'DA SODA SANAYİİ A.Ş.

ENTEĞRE KURUMSAL
SÜRDÜRÜLEBİLİRLİK YAKLAŞIMIŞİŞECAM SÜRDÜRÜLEBİLİRLİK
STRATEJİSİ: CARE FOR NEXT

SÜRDÜRÜLEBİLİRLİK YÖNETİMİ

PERFORMANS İZLEME VE TAKİP

İŞBİRLİKLERİ VE PAYDAŞ KATILIM

SORUMLU YÖNETİM UYGULAMALARI

Yolsuzlukla Mücadele

Soda Sanayii A.Ş'nin rüşvet ve yolsuzlukla mücadele konusundaki taahhütlerini ve yaklaşımını, Şişecam Topluluğu bünyesinde oluşturulan ve açık ve net bir şekilde ortaya koyan "Şişecam Rüşvet ve Yolsuzluk ile Mücadele Politikası" Soda Sanayii A.Ş'nin Etik Kurallarının bütünüleyici bir parçasıdır. Bu politika ile rüşvet ve yolsuzluğun tüm Topluluk faaliyetlerinde önlenmesi için gerekli bilgilendirmelerin yapılması, bu konudaki sorumlulukların ve kuralların belirlenmesi hedeflenmiştir.



Rüşvet ve Yolsuzluk ile Mücadele Politikası hakkında ayrıntılı bilgiye Şişecam Topluluğu kurumsal internet sitesinin [Kurumsal Yönetim Politikaları](#) sekmesinden ulaşabilirsiniz.

Kurumsal Çevre Yönetimi

Şişecam Topluluğu operasyonları kapsamında oluşan doğrudan ve dolaylı tüm çevresel etkinin takip edilmesi ve asgari seviyelere düşürülmesi sorumlu yönetim anlayışının önemli parçalarından biridir. Bu kapsamda oluşturulan ve tüm Şişecam operasyonlarında esas olarak alınan Çevre ve Enerji Politikası:

- Topluluğun faaliyetlerinden kaynaklanan çevresel etkilerinin azaltılmasına yönelik üretim tekniklerinin kullanılması,
- Etkin enerji ve kaynak yönetimi,
- İklim değişikliği etkilerini azaltmaya yönelik uygulamaların geliştirilmesi ve
- Atıkların geri kazanımı ve geri dönüşümü faaliyetlerinin yaygınlaştırılmasından oluşmaktadır.

Bu politika kapsamında yapılan çalışmalar 2019 yılında da tüm yurt içi ve yurt dışı tesislerini kapsayacak şekilde sürdürülmüştür. Yasal uyum, doğal kaynak ve atık yönetimi dâhil üretim değer zincirini esas alan çevresel kontroller neticesinde gelişim alanları

tespit edilerek ilgili aksiyonlar belirlenmiş ve gerekli hallerde projelendirilmek üzere yatırım planları ile ilişkilendirilmeye devam edilmiştir.

Çevresel etkilerin yönetimine ilişkin gerekli kurumsal esasların ve uygulama adımlarının düzenlenmesi ve ilgili sorumlulukların koordinasyonunu sağlamak üzere "Kurumsal Çevre Yönetimi Prosedürü", "Atık Yönetimi Esasları Uygulama Talimatı" ve "Çevre Boyutlarının Değerlendirilmesi Kılavuzu" dokümanları, tüm topluluk coğrafyasını kapsayarak ilgili yerel mevzuat gereklilikleri de dikkate alınarak hazırlanmıştır. İlgili prosedürler 2019 yılında Topluluk genelinde yayınlanarak uygulanmaya başlanmıştır.

Topluluğun Çevre Yönetimi, operasyonel seviyede çevre mühendisleri, Üretim Grupları seviyesinde Kalite ve Çevre Direktörlükleri, Genel Müdürlük seviyesinde ise Sürdürülebilirlik Direktörlüğü'ne bağlı Çevre Yönetim Müdürlüğü sorumluluğunda sürdürülmektedir. Çevre yönetim yaklaşımı, Topluluk üretim tesislerinde; ISO 14001 Çevre Yönetim Sistemi ile desteklenmekte olup; Şişecam üst yönetiminden fabrika ve alt yüklenici seviyesine uzanan çok katmanlı bir yapı ile işleyen sistemle etkin iletişim, denetim ve raporlama uygulamaları yürütülmektedir.

Şişecam Topluluğu bünyesinde gerçekleştirilen tüm faaliyetlerin çevresel etkisinin bütünsel olarak takibi, sürekli iyileştirme ve Topluluk çapında ortak bir anlayışla yönetimi sağlamak periyodik çalışmalar yürütülmektedir. 2019 yılında yayınlanan "Şişecam Topluluğu Çevre Boyutlarının Değerlendirilmesi Kılavuzu" temel alınarak, üretim tesisleri bünyesinde gerçekleştirilen faaliyetler sırasında oluşan Çevre Boyutlarının değerlendirilmesi ISO 14001 Çevre Yönetim Standardı'na uygun olarak yürütülmekte ve yıllık olarak güncellenmektedir. Topluluk üretim tesislerinin tamamına yakını ISO 14001 sertifikasına sahip olup, bu kapsamda periyodik iç ve dış denetimler sürdürülmektedir. Çevre Veri Kayıt Sistemi ile Topluluğun çevresel performansına esas teşkil eden doğal kaynak tüketimi, atık oluşumu ve yasal uyum gibi bilgiler QDMS (Kalite Doküman Entegre Yönetim Sistemi) altyapısı ile periyodik olarak raporlanmakta ve izlenmektedir. Sistemi yaygınlaştırma çalışmaları ile Çevre Veri Kayıt Sistemi'nin kapsamı yurt dışı üretim tesislerini de kapsayacak şekilde genişletilmiştir.

RAPOR HAKKINDA

YÖNETİM KURULU BAŞKANI'NIN MESAJI

KİMYASALLAR GRUBU BAŞKANI'NIN MESAJI

SODA SANAYİİ A.Ş. HAKKINDA

2019'DA SODA SANAYİİ A.Ş.

ENTEĞRE KURUMSAL SÜRDÜRÜLEBİLİRLİK YAKLAŞIMI

ŞİŞECAM SÜRDÜRÜLEBİLİRLİK STRATEJİSİ: CARE FOR NEXT

SÜRDÜRÜLEBİLİRLİK YÖNETİMİ

PERFORMANS İZLEME VE TAKİP

İŞBİRLİKLERİ VE PAYDAŞ KATILIM

SORUMLU YÖNETİM UYGULAMALARI

Şişecam Topluluğu bünyesinde çevresel kontrol ve denetim, faaliyet coğrafyasında yürürlükte olan yasal çevre mevzuatı kapsamındaki yükümlülüklerin takibi üretim grupları ve tesislerin beyanına dayalı olarak Çevre Veri Kayıt Sistemi üzerinden ve Çevre Yönetim Müdürlüğü tarafından yürütülen Çevre Çapraz Kontrolleri aracılığı ile dönemsel olarak sağlanmaktadır. Bu kapsamda, Şişecam Topluluğu'nun yurtdışı tesislerini de kapsayacak şekilde genişletilen ve Çevre Yönetim Sistemi (ISO 14001) esaslarının, çevre mevzuatına uyum ve uluslararası kriterler dahil diğer şartlara uyumu ve çevresel riskler dahil benzer hususların değerlendirildiği çapraz kontroller 2015 yılından bu yana yürütülmektedir. 2019 yılında uyum gerekliliklerinin takibini hedefleyen ve Çevre Yönetim Müdürlüğü ve Risk Yönetimi ve İç Denetim Başkanlığı işbirliğinden yürütülen çevre denetimleri hayata geçirilmiştir.

Raporlama döneminde gerçekleştirilen Soda Sanayii A.Ş. çevre yatırım ve yönetim harcamaları 104.148.508 TL olarak gerçekleşmiştir. Aynı dönemde çevre bilincinin yaygınlaştırılması için gerçekleştirilen çalışmalar kapsamında çalışanlarımıza 913 kişi*saat, müteahhit firma çalışanlarına ise 922 kişi*saat çevre eğitimi sağlanmıştır.



Çevresel performansa yönelik ayrıntılı bilgiye raporumuzun "Koru" ve "Gelistir" bölümlerinden ulaşabilirsiniz.

Tedarik Zincirinde Sürdürülebilirlik

Sürdürülebilir tedarik zinciri yönetimi Şişecam'ın öncelikli odak alanları arasında yer almaktadır. 2019 yılında tedarik zincirinde Çevresel, Sosyal ve Yönetişim (Environmental-Social-Governance (ESG)) öncelikleri, tedarikçi yönetiminin değerlendirilmesi, uygulanması, izlenmesi ve geliştirilmesi dahil tüm fazlarında ele alınmaya başlanmıştır. Bu doğrultuda ilgili süreçler gözden geçirilmiş, ESG boyutları da dâhil edilen tedarikçi yönetimi sistemleri devreye alınmıştır. ESG'nin de entegre edildiği:

- Tedarikçi Devreye Alma ve Devreden Çıkarma Sistemleri,
- Tedarikçi Risk Değerlendirme ve Görüntüleme Uygulaması,
- Satın Alma Genel Hüküm ve Koşulları,
- Şişecam Topluluğu Tedarikçileri Davranış Kuralları,
- Tedarikçi Yeterlilik Denetimi Soru Listesi,
- Tedarikçi Performans Değerlendirme Sistemi hazırlanarak uygulamaya alınmıştır.

Tedarikçi performans sistemi ile tedarikçiler; sevk performansı, kalite, finansal, üretim teknolojileri, risk ve sürdürülebilirlik alanlarında değerlendirilmektedir. Tedarikçi Risk Değerlendirme ve Görüntüleme Uygulaması ile tedarikçilerin faaliyetleri, finansal, etik, jeopolitik, stratejik başlıkları altında değerlendirilmekte ve tedarikçilerin risk skoru belirlenmektedir. Tedarikçi iş birliğini artırmak amacı ile sipariş teyit portal uygulaması devreye alınmıştır.

Kategori bazında ürün ve hizmet kalitesinin artırılması amacıyla tedarikçi devreye alma, seçme, denetleme ve performans değerlendirme süreçleri sürekli olarak gözden geçirilmekte ve 3. taraf bağımsız denetim kuruluşlarınca yürütülen denetim sonuçlarına bağlı olarak da iyileştirme alanlarına yönelik aksiyon planları geliştirilmekte ve takip edilmektedir. Bu uygulamalar ile Şişecam tedarikçilerinin sürdürülebilirliğe ilişkin farkındalıklarının artırılması ve bu alanda sürekli gelişimleri sağlanmaktadır.

RAPOR HAKKINDA

YÖNETİM KURULU BAŞKANI'NIN MESAJI

KİMYASALLAR GRUP BAŞKANI'NIN MESAJI

SODA SANAYİİ A.Ş. HAKKINDA

2019'DA SODA SANAYİİ A.Ş.

ENTEĞRE KURUMSAL
SÜRDÜRÜLEBİLİRLİK YAKLAŞIMI

ŞİŞECAM SÜRDÜRÜLEBİLİRLİK
STRATEJİSİ: CARE FOR NEXT

SÜRDÜRÜLEBİLİRLİK YÖNETİMİ

PERFORMANS İZLEME VE TAKİP

İŞBİRLİKLERİ VE PAYDAŞ KATILIM

SORUMLU YÖNETİM UYGULAMALARI

Süreç ve Sürekli Gelişim

Şişecam Topluluğu, küresel ölçekteki güçlü konumunu pekiştirirken, alternatif pazarlardaki fırsatları değerlendirmeye ve global genişleme hedeflerine doğru ilerlemeye devam etmektedir. Topluluk genelinde sürekli gelişim yaklaşımıyla verimliliği artırmaya yönelik projeler ve çalışmalar sürdürülerek paydaşlar için yaratılan değer artırılmaktadır.

Raporlama döneminde süreç ve sürekli gelişim kapsamında hedeflenen çalışmalara büyük ölçüde ulaşılmış, yeni gelişim alanları ve fırsatlara göre 2020 yılını ivmelendirecek ek çalışmalar da iş planına dahil edilmiştir. Bu kapsamda 2019 yılı için planlanan Gelişim ve Değişim Yönetimi, Süreç Yönetimi Altyapısı, Süreç

Yönetimi Sürdürülebilirliği, Operasyonel Mükemmellik ve Müşteri Odaklılık çalışmalarının yanı sıra Otomasyon ve Dijitalleşme, Sürekli Gelişim, Süreç İyileştirme Projeleri, 5S Çalışmaları ve Dönüşüm Projeleri ile Uyumlaştırma çalışmaları yürütülmüştür. 2019 yılında Yalın Olgunluk Seviyesi modeli tasarlanmış ve ilgili fabrikalarda yalın olgunluk seviyesi gelişim çalışmaları başlatılmıştır.

Süreç ve sürekli gelişim kapsamında değerlendirildiğinde 2019 yılı çalışmaları genel olarak alt yapısal gelişim, danışmanlık ve destek, otomasyon ve dijitalleşme boyutlarına odaklanmıştır.

Raporlama döneminde Kimyasallar Grubunda başlatılan toplam 6 süreç ve süreç geliştirme projesinden 2 tanesi tamamlanmış 4'ü devam etmektedir.

Altyapısal Çalışmalar		Koçluk, Danışmanlık ve Destek		Otomasyon ve Dijitalleşme	
 Mükemmel Süreç Yönetimi	 Sürekli Gelişim	 Yalın Yönetim	 Süreç İyileştirme Projeleri	 Süreçlerde Otomasyon ve Dijitalleşme	
Şişecam Süreç Mimarisi	Operasyonel Mükemmellik Programı	YOS Değerlendirmeleri	Gruplar Bazında Süreç İyileştirme Projeleri	Süreç Yönetimi Yazılım Alt Yapısı	
Dönüşüm Projeleri ile Entegrasyon	Geçmiş Dönem Süreç İyileştirme Projeleri Envanteri	YOS Gelişim Çalışmaları	Süreç İyileştirme Eğitimleri	RPA Çalışmaları	
Yönetim Süreçlerinde SOS Değerlendirme			Gruplar Üstü İyileştirme Projeleri	OEE	



KORU

Çevresel sürdürülebilirliğe katkıda bulunmak ve seksen beş yıllık deneyimimizi gelecek nesillerle paylaşmak için KORUYORUZ.



ÜRÜN GÜVENLİĞİ

DOĞAL KAYNAK KULLANIMI



Şişecam'ın sürdürülebilirlik stratejisi "Care for Next" in üç ana alanından biri olan "Koru" kapsamında Soda Sanayii A.Ş., ürünlerinin güvenliğini, doğal kaynakları ve biyolojik çeşitliliği korumayı taahhüt etmektedir.

ÜRÜN GÜVENLİĞİ

Soda Sanayii A.Ş. ürün güvenliğini küresel standartlar çerçevesinde, faaliyet coğrafyasındaki tüm yasal gerekliliklere uyum göstererek, bir iş önceliği olarak yönetmektedir. Şirket, Türkiye Kimya Sanayicileri Derneği tarafından yürütülen gönüllü bir uygulama olan Üçlü Sorumluluk Taahhüdü altında çevre, sağlık ve iş güvenliği yönetim sistemlerine uygun olarak çalışmaktadır.

Soda Sanayii A.Ş., kurumsal olarak takip ettiği standartların yanı sıra ürünlerine özel çok sayıda belge ve sertifikaya da sahiptir. Rafine bikarbonat ürünü ve Oxyvit fabrikası ürünleri için Yem Kayıt Belgeleri, Amerikan Gıda ve İlaç Dairesi (FDA) Belgesi, Helal ve Kosher sertifikaları bulunmaktadır. Rafine bikarbonat ürünü için ayrıca ISO 22000 ve FSSC Gıda Güvenliği Yönetim Sistemi Sertifikaları ve GMP+ Proses Sertifikaları da bulunmaktadır. Oxyvit Kimya Hayvan Yiyeceklerinin ve Katkı Maddelerinin Doğrulanabilir Güvenlik (FAMI-QS) Sertifikasına sahiptir.

Sahip Olunan Sertifika ve Standartlar

	Ülke	ISO 9001	ISO 14001	OHSAS 18001 / ISO 450001	ISO 27001	ISO 50001	ISO 22000	FSSC	HELAL	FDA	FAMIQS	KOSHER
Kromsan Fabrikası	Türkiye	✓	✓	✓	✓	✓						
Oxyvit Kimya	Türkiye	✓	✓	✓	✓	✓		✓	✓	✓	✓	✓
Şişecam Soda Lukavac d.o.o.	Bosna Hersek	✓	✓	✓								
Şişecam Elyaf	Türkiye	✓	✓	✓								
Cromital S.p.A.	İtalya	✓	✓									



Raporlama döneminde Soda Sanayii A.Ş. ürünlerinin sağlık ve emniyet etkilerine yönelik yasal düzenleme ve gönüllü ilkelere aykırı bir durum yaşanmamıştır.

REACH

Soda Sanayii A.Ş., REACH Yönetmeliği'nin (Kimyasalların Kaydı, Değerlendirilmesi, İzni ve Kısıtlaması) tüm yükümlülüklerini yerine getirmektedir. Kimya sektörünün en kapsamlı çevre ve güvenlik standartlarından biri olan REACH çerçevesinde 2019 yılında;

- » Soda, Kromsan, Cromital ve Oxyvit Fabrikalarına ait ürünlerin Güvenlik Bilgi Formları yeniden oluşturulmuş ve Avrupa dillerine tercüme edilmiştir.
- » Kimyasalların güvenli kullanımı amacıyla, tüm ürünlerin ve Kalite Kontrol Laboratuvarında en çok kullanılan tehlikeli kimyasalların Kimyasal Kullanım Talimatları hazırlanmıştır.
- » Bazik Krom Sülfat ürünlerinin Kore REACH kayıt işlemi tamamlanmıştır.
- » CLP yönetmeliği kapsamında hazırlanan mevcut etiketlerin SEA yönetmeliğine de uyumlandırılması amacıyla proje çalışması başlatılmıştır.

DOĞAL KAYNAK KULLANIMI

İklim değişikliğinin etkilerinin her geçen gün daha çok hissedildiği bu dönemde, doğal kaynakların verimli kullanılması tüm kurumlar için öncelikli bir konudur. Doğal kaynak kullanımında sürdürülebilirlik, Şişecam Topluluğunda bir iş önceliğidir. Bu kapsamda Soda Sanayii A.Ş. döngüsel ekonomiye destek olmakta, su tüketimini azaltacak uygulamalar geliştirmekte, faaliyet coğrafyasında biyolojik çeşitliliği artırıcı projeleri hayata geçirmektedir.

Su Yönetimi

Soda Sanayii A.Ş.'de su tüketimi titizlikle takip edilen bir çevresel göstergedir. 2019 yılında üretim oranındaki artışa rağmen su yoğunluğu azalarak 14,64'den 14,50'ye gerilemiştir. 2019'da 1.965.210 m³ su yeniden kullanılmıştır.

Döngüsel Ekonomiye Destek ve Atık Yönetimi

Soda Sanayii AŞ'de atık yönetimi anlayışının önemli bir parçasını oluşturan geri kazanım ile atık miktarı azaltılmakta, geri kazanılan hammaddenin üretim süreçlerinde yeniden kullanılmasıyla hammadde verimliliği sağlanmaktadır.

2019 yılında 122.720 ton hammadde geri dönüştürülerek üretimde yeniden kullanılmış, bu sayede hem atık miktarı azaltılmış hem de kaynak tasarrufu sağlanmıştır.

SU YOĞUNLUĞU (m³/ton)



ÖNE ÇIKANLAR

Mersin Fabrikasında atıksu kullanımı

Uçucu kül atığı, su ile karıştırılıp çamur haline getirilmektedir. Raporlama döneminde boru hattıyla besleme sistemi kurularak 100 m³/saat temiz su ile yapılan çamurlaştırma işlemi için fabrika geri dönüş hattından atık su kullanılarak çamurlaştırma işlemi yapılmaya başlanmıştır. Bu sayede 2019'da 600.000 m³ su tasarrufu sağlanmıştır.

Kromsarı yeni BCS soğutma kulesi blöf suyunun değerlendirilmesi

Kromsarıda yeni kurulan BCS soğutma kulesinin drenaj kanalına atılan blöf suyu, mevcut bikromat soğutma kulelerinde havuz seviyesi takip edilerek make-up'a destek olarak kullanılmaya başlanmıştır. Bu sayede hem ham su tüketimi azaltılacak hem de soğutma kulesinin atık su miktarından tasarruf edilecektir. Sistem 2019'da devreye alınmıştır.

Biyoçeşitlilik

Küresel iklim değişikliği ve insan kaynaklı çevresel afetler pek çok canlı türünün neslini tehdit etmektedir. Biyolojik çeşitliliğe saygı, tüm kurumların çevresel öncelikleri arasında yer alması gereken bir konudur. Soda Sanayii A.Ş., fabrikalarının bulunduğu bölgelerde biyoçeşitliliğe katkı sağlayacak projeler geliştirerek, çevresel etkilerini en aza indirmek için çalışmaktadır. Soda Sanayii A.Ş. fabrikalarının olduğu bölgelere 2019 yılında 2.040 ağaç dikmiştir.



GÜÇLENDİR

Gelecek nesillere daha
iyi bir yarın emanet
etmek amacıyla kapsayıcı
kurum kültürünü
GÜÇLENDİRİYORUZ.



ÇEŞİTLİLİK VE KAPSAYICILIK

YETENEK YÖNETİMİ

ÇALIŞAN GELİŞİMİ

ÇALIŞAN MUTLULUĞU

İŞ SAĞLIĞI VE GÜVENLİĞİ

KURUMSAL SOSYAL SORUMLULUK

MÜŞTERİ İLİŞKİLERİ

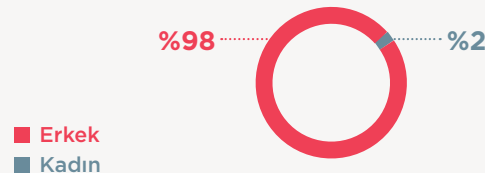
ÇEŞİTLİLİK VE KAPSAYICILIK

Soda Sanayii A.Ş., eşitliliğe ve kapsayıcılığa dayalı bir anlayışın organizasyonel kültürü, kurumsal mirası güçlendireceğine inanır. Bu doğrultuda insan kaynağının iş hayatına katılımı ve çalışanlarının gelişimi için eşit fırsatlar sunar. Çalışanların farklılıkları farklı deneyimlerin ve perspektiflerin kaynağı olarak kabul eden Soda Sanayii A.Ş., Şişecam Sürdürülebilirlik Stratejisinin “Güçlendir” ilkesi doğrultusunda başta kadın çalışanlar olmak üzere paydaşlarının güçlendirilmesine odaklanan insan merkezli bir yönetim anlayışını benimser.

Soda Sanayii A.Ş., insan kaynakları yaklaşımını ve yönetimini Şişecam Topluluğu İnsan Kaynakları Politikası çerçevesinde düzenler. Bu Politika, küresellik, fırsat eşitliği, farklılıklara saygı, nesnellik ve sürekli gelişim gibi konuları kapsamaktadır.

Soda Sanayii A.Ş., Şişecam Sürdürülebilirlik Komitesi'ne bağlı olarak faaliyet gösteren Çeşitlilik ve Kapsayıcılık Çalışma Grubu'nda görev almaktadır. İç ve dış paydaşların katkı sağladıkları çalışma Grubu'nda kadınların istihdamının artırılması hedefi önceliğinde çalışma koşullarının iyileştirilmesi ve kolaylaştırılması, katılımı ve kariyer gelişimine destek olma, farkındalık ve paydaşlarla işbirliği konularında aksiyon planları oluşturulmaktadır.

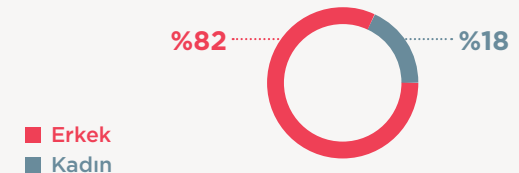
TOPLAM ÇALIŞAN DAĞILIMI



Çeşitlilik ve kapsayıcılık çalışmalarını güçlendirmek ve daha ileri taşımak hedefiyle Soda Sanayii A.Ş., Şişecam Topluluğunun 2019 yılında yayınladığı Çeşitlilik ve Kapsayıcılık Rehberi'ni benimsemektedir. Bu rehber ile Topluluğun benimsediği fırsat eşitliği ilkeleri tüm paydaşlar için açıklanmış, bu yöndeki gelişimi izlemek için kurumsal hedefler belirlenmiştir. Dönem içerisinde Soda Sanayii A.Ş. fabrikalarının fiziki şartları “kadın dostu fabrika” standartlarına getirilerek kadın istihdamı teşvik edilmiştir. Toplumsal cinsiyet eşitliği önceliğinde yürütülen çalışmalar, organizasyonun tüm kademelerinde kadın çalışan sayısını %30 oranında artırmaya odaklanmıştır. Soda Sanayii A.Ş.'de beyaz yaka çalışanların yaklaşık %20'sini kadın çalışanlar oluşturmaktadır.

Soda Sanayii A.Ş., çeşitlilik ve kapsayıcılık anlayışının bir parçası olarak engelli çalışan istihdamına önem vermektedir. İş ortamı engelli çalışanların çalışma koşullarını kolaylaştırmak üzere organize edilmektedir. Kolaylaştırıcı uygulamalar sayesinde, raporlama dönemi itibari ile Şirket bünyesinde istihdam edilen engelli çalışan sayısı 125'e ulaşmıştır.

BEYAZ YAKA ÇALIŞAN DAĞILIMI



ÇEŞİTLİLİK VE KAPSAYICILIK

YETENEK YÖNETİMİ

ÇALIŞAN GELİŞİMİ

ÇALIŞAN MUTLULUĞU

İŞ SAĞLIĞI VE GÜVENLİĞİ

KURUMSAL SOSYAL SORUMLULUK

MÜŞTERİ İLİŞKİLERİ

YETENEK YÖNETİMİ

Soda Sanayii A.Ş.'nin yetenek yönetimi anlayışı en çok tercih edilen iş yeri olmayı, doğru çalışanları bünyesine çekmeyi ve çalışanların potansiyellerini ortaya çıkarmalarını sağlamayı kapsamaktadır. İnsan kaynakları süreçleri, nesnel, sistematik ve gelişim odaklı bir anlayışla yürütülmektedir. Çalışanların gelişim programları, kariyer planlamaları, performans gelişimlerinin takibi en yenilikçi uygulamalar ile gerçekleştirilmekte, birlikte öğrenme kültürünün hakim olduğu bir iş ortamı oluşturulmaktadır. Soda Sanayii A.Ş., Şişecam Topluluğu'nun yetenek yönetimi uygulamalarını takip etmektedir.

Sürdürülebilir kurumsal başarı kültürüne odaklanan Şişecam Topluluğu, global ve yerel gelişim yatırımları yapmaya devam etmektedir. Şişecam Yetenek Yönetim Sistemi 2019 yılında geliştirilmiş ve yaygınlaştırılmıştır. Dönem içerisinde hayata geçirilen ve organizasyonun tüm kademelerini kapsayan Global Yetenek Yönetimi Programı Journey ile yüksek potansiyellerin tespit edilmesi, bu çalışanların gelişiminin desteklenmesi ve liderlik rollerine hazırlanmaları amaçlanmıştır. Program, işe alım, kariyer yönetimi, yedekleme ve gelişim yönetimi sistemlerini kapsayan entegre yapısıyla yeteneğin uçtan uca yönetilmesini sağlamaktadır.

Soda Sanayii A.Ş., çalışanlarının yeteneklerinin geliştirilmesinde Şişecam Topluluğu Kariyer Yönetim Sistemi'ni kılavuz kabul etmektedir. Çalışanların kişisel ve mesleki gelişim planlamaları yapılırken hem kişisel beklentileri hem de organizasyonel ihtiyaçlar göz önünde bulundurulmaktadır. Oluşturulan planlar her yıl gözden geçirilmekte, yetenek havuzu, kariyer haritaları ve yedekleme planları bu doğrultuda oluşturulmaktadır. Değerlendirme ve Gelişim Merkezi altında yetkinlik analizleri gerçekleştirilmekte ve gelişim planları bu analizlerden yola çıkarak tasarlanmaktadır.

Çalışanların performans takibinde ise Şişecam Topluluğu Performans Gelişim Sistemi takip edilmektedir. Sistem, kurumsal hedeflerin bireysel hedeflere indirildiği bir ortak hedef bilinci ile yürütülmektedir. Şişecam Topluluğu stratejik planlama süreci ile entegre çalışan sistem, çalışanların ve yöneticilerin objektif değerlendirme yapmalarına olanak tanıyan global bir altyapı üzerine kuruludur. Performans Gelişim Sistemi, insan odaklı, hızlı ve güvenilir sonuçlar elde etmek amacıyla sürekli geliştirilmektedir.

ÇEŞİTLİLİK VE KAPSAYICILIK

YETENEK YÖNETİMİ

ÇALIŞAN GELİŞİMİ

ÇALIŞAN MUTLULUĞU

İŞ SAĞLIĞI VE GÜVENLİĞİ

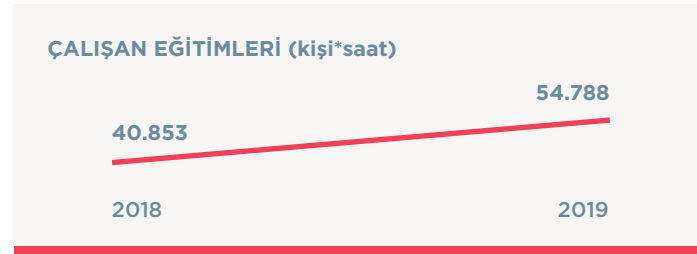
KURUMSAL SOSYAL SORUMLULUK

MÜŞTERİ İLİŞKİLERİ

ÇALIŞAN GELİŞİMİ

Soda Sanayii A.Ş. çalışanlarına sürekli gelişimi fırsatları sunarak kurumsal başarısını güçlendirdiğine inanmaktadır. Çalışanlar, Şişecam Akademisi çatısı altında sunulan çalışanların bilgi ve becerilerinin geliştirilmesine katkı sağlayacak gelişim programlarından faydalanmaktadır. Şişecam Akademi, Topluluk çalışanlarının ihtiyaçlarına yönelik teknik ve mesleki gelişim, kişisel gelişim, kurumsal gelişim ve liderlik alanlarında okul ve programlar tasarlamakta, seminerler düzenlemekte ve kariyer çözümleri yapılandırmaktadır. 2019 yılında Soda Sanayii A.Ş. çalışanlarına yönelik 54.788 kişi*saat eğitim faaliyeti yürütülmüştür. Bu sayı, 2018 yılında gerçekleştirilen eğitim faaliyetlerine göre %34 daha yüksektir.

Soda Sanayii A.Ş.'de, Şişecam Topluluğu'nun küresel adaptasyon stratejisi paralelinde çalışanların İngilizce dil yetkinliklerini geliştirmelerini sağlamak amacıyla İngilizce Dil Gelişim Programı yürütülmektedir. İşe yeni başlayan çalışanların adaptasyon sürecini kolaylaştırmak, işe katkısını artırmak, kurum kültürünü yaşatmak ve tecrübe paylaşım platformları yaratmak amacıyla Oryantasyon Programı yürütülmektedir.



ÇALIŞAN MUTLULUĞU

Soda Sanayii A.Ş.'de çalışanların memnuniyetini artıracak, olumlu iş iklimini destekleyici yaklaşımlar ortaya koyarak güvenli ve kurum değerlerinin yaşatıldığı bir iş ortamı sağlanmaktadır. Çalışan mutluluğunun esas alındığı Soda Sanayii A.Ş.'de çalışanların nitelikli bir kısmı uzun yıllardır şirket bünyesinde görev almaya devam etmektedir. Bu da çalışan mutluluğuna ve bağlılığına dayalı iş ortamının varlığını kanıtlar niteliktedir.

Soda Sanayii A.Ş., çalışanların bağlılığının ve sadakatinin güçlendirilmesinin çalışan mutluluğunun sağlanmasından geçtiğine inanır. Bu doğrultuda, Soda Sanayii A.Ş.'de çalışanların memnuniyetini artıracak, olumlu iş iklimini destekleyici yaklaşımlar ortaya koyarak güvenli ve kurum değerlerinin yaşatıldığı bir iş ortamı sunulmaktadır.

Topluluk bünyesinde, çalışanların görüşlerini ve önerilerini alarak olumlu iş ikliminin iyileştirilmesi amacıyla her yıl düzenli olarak Çalışan Bağlılığı ve Memnuniyeti Araştırması yürütülmektedir. Anketin kapsamı 2019 yılında global ölçekte genişletilerek çalışanların %70'inin katılımı sağlanmıştır. Çalışanların talepleri öğrenilerek uygulamalar bu yönde iyileştirilmektedir.



Soda Sanayii A.Ş. çalışanlarının %59'u 10 ve üzeri yıldır Şirket bünyesinde görev almaktadır.

ÇEŞİTLİLİK VE KAPSAYICILIK

YETENEK YÖNETİMİ

ÇALIŞAN GELİŞİMİ

ÇALIŞAN MUTLULUĞU**İŞ SAĞLIĞI VE GÜVENLİĞİ**

KURUMSAL SOSYAL SORUMLULUK

MÜŞTERİ İLİŞKİLERİ

Soda Sanayii A.Ş., çalışan katılımının kurum kültürünün güçlendirilmesinin en önemli unsurlarından bir olduğuna inanmaktadır. Bu doğrultuda, çalışanların şirket karar alma süreçlerine katılımı desteklenmekte, fikir ve önerileri çeşitli kanallarla öğrenilmekte, iletişim platformlarıyla çalışanların Soda Sanayii A.Ş. ve Topluluk hakkındaki gelişmelerden haberdar olmaları sağlanmaktadır. İnteraktif bir yapı olan kurumsal intranet sistemi Camport, Şirket içi ve Topluluk geneli aktif iletişime olanak tanımaktadır.

Çalışanların fikir ve önerilerinin değerlendirilmesinde yine Topluluk genelinde yaygın olarak kullanılan Fikir Fabrikası uygulamasına başvurulmaktadır. Fikir Fabrikası kapsamında, Soda Sanayii A.Ş.'ye katma değer sağlayan, iş verimliliğini artıran, iş iklimini ve kurum kültürünü geliştirmeye yardımcı olan, yenilikçi ve yaratıcı fikirler değerlendirilmekte ve ödüllendirilmektedir. Tanıma ve takdir uygulamaları kapsamında, çalışanlar özel günlerinde hatırlanmakta, Şirket içinde göstermiş oldukları örnek davranışları ve başarıları, Şirket tarafından takdir edilmektedir. Topluluğun strateji ve hedefleriyle uyumlu, katma değer yaratan fikirler "Nar Öneri Geliştirme Sistemi" ile değerlendirilmektedir.

İŞ SAĞLIĞI ve GÜVENLİĞİ

Soda Sanayii A.Ş.'nin temel önceliklerinden biri, çalışanları için sağlıklı güvenli bir iş ortamı oluşturmak ve sürdürmektir. Bu anlayış çerçevesinde, iş sağlığı ve güvenliği kültürünün yaygınlaştırılması ve geliştirilmesi adına en iyi uygulamalar takip edilmekte, çalışanlarının bu konudaki farkındalığını artırmak adına çalışmalar yürütülmektedir. Soda Sanayii A.Ş., çeşitli uygulamalarla Şişecam Topluluğu'nun "2022'ye kadar sıfır iş kazası" hedefine katkı sağlamaktadır.

Soda Sanayii A.Ş.'de İş Sağlığı ve Güvenliği (İSG) konuları Şişecam Topluluğu Endüstri İlişkileri Direktörlüğü ile işbirliği içerisinde, Şişecam Topluluğunun yayınladığı İSG politikası çerçevesinde ve OHSAS 18001 Standardına uyumlu olarak yönetilmektedir. Üretim tesislerinin standarda uyumu her yıl gerçekleştirilen denetimlerle takip edilmekte ve belgeler yenilenmektedir. Yurt içi fabrikalarda İSG uzmanlarından oluşan ekipler tarafından, farklı gruplardaki fabrikalara çapraz denetimler yapılmaktadır. Bu sayede farklı üretim alanları arasında bilgi ve deneyim paylaşımı yapılmakta, iyileştirmeler gerçekleştirilmektedir.

Soda Sanayii A.Ş.'nin kendi bünyesi dahilinde ise iş güvenliği uzmanı, iş yeri hekimi ve sağlık personellerinden oluşan bir İSG birimi ve her fabrikada yönetimden bir temsilcinin de üyesi olduğu bir İSG Komitesi bulunmaktadır. Müdür, şef ve mühendisler tarafından İSG İş Denetimleri gerçekleştirilmektedir. Denetimler kapsamında iş yapış süreçleri izlenerek tehlike ve riskler ile önlemler karşılaştırılıp işin güvenli yapılıp yapılmadığı kontrol edilmektedir.

Soda Sanayii A.Ş., sağlıklı ve güvenli bir ortamı yaratmanın temel araçlarından birinin çalışanların bilinçli bir biçimde hareket etmeleri olduğuna inanmaktadır. Bu nedenle çalışanların İSG farkındalığına özellikle önem vermekte ve sürekli eğitimlerle çalışanlarını desteklemektedir. 2019 yılında Soda Sanayii A.Ş. çalışanlarına 23.062 kişi*saat İSG eğitimi verilmiştir.

ÇEŞİTLİLİK VE KAPSAYICILIK

YETENEK YÖNETİMİ

ÇALIŞAN GELİŞİMİ

ÇALIŞAN MUTLULUĞU

İŞ SAĞLIĞI VE GÜVENLİĞİ**KURUMSAL SOSYAL SORUMLULUK****MÜŞTERİ İLİŞKİLERİ**

Taşeron çalışanlara Soda Sanayii A.Ş. ile aynı prensipleri benimsemeleri ve aynı güvenlik anlayışıyla iş yapmaları için çalışmaya başlamadan önce 2 saatlik İSG işbaşı eğitimi verilmektedir. Bu eğitimler 6 aylık periyotlarla tekrarlanmaktadır.

Soda Sanayii A.Ş.'de, proje bazlı işlerde "İş Yapma Metodu" uygulaması yürütülmektedir. Bu uygulamayla iş öncesinde her adım için alınması gereken önlemler ve kullanılacak aletlerin uygunluğu kontrol edilmektedir.

Soda Sanayii A.Ş., İSG kültürünün güçlendirilmesi adına 2019 yılında yeni çalışmalar ve projeler üretmeye devam etmiştir. Soda Fabrikası ile Kromsan Fabrikası'nda yürütülen Man Down Yalnız Çalışan Güvenlik Sistemi kapsamında bakım ekiplerinin vardiyalarda yalnız çalışmaları esnasında düşme, yaralanma, sağlık nedeni ile rahatsızlanma gibi durumlarda en hızlı şekilde kişinin yerinin tespit edilmesi ve müdahale ekiplerinin haberdar edilmesinin sağlanması amaçlanmıştır. Fabrikalara bakım birimlerinde kullanılmak üzere toplam 14 adet Man Down Cihazı verilmiş, sahaya da 70 adet beacon cihazı yerleştirilmiştir. Yalnız çalışan kişinin başına gelebilecek acil bir durumda kişiye ulaşılama riski minimize edilmiştir.

Dönem içerisinde yürütülen bir diğer İSG uygulaması da ekipman (flanş) koruyucularına yöneliktir. Çalışan sağlığı için risk oluşturabilecek nitelikteki sıvıların olduğu hatlarda çalışanların sıvılara maruz kalmasını önlemek adına kelepçeli ekipmanlar yerleştirilmiştir. Uygulama sayesinde bir yandan çalışan sağlığının korunması teminat altına alınırken bir yandan da çevre sağlığının güvenliği sağlanmıştır.

Soda Sanayii A.Ş.'nin iş sağlığı ve güvenliği konusundaki tedbirli yaklaşımı sayesinde 2019 yılında hiçbir ölümlü kaza ve meslek hastalığı yaşanmamıştır.

KURUMSAL SOSYAL SORUMLULUK

Soda Sanayii A.Ş., içinde yaşadığı toplumun gelişimine katkı sağlamayı amaçlar. Toplumsal, ekonomik ve çevresel sorunların çözümüne aktif katılım sağlamayı hedefler. Soda Sanayii A.Ş., kurumsal sosyal sorumluluk çalışmalarını yürütürken Sürdürülebilir Kalkınma Amaçlarını kılavuz kabul eder ve önceliği gençlere, kadınlara, savunmasız gruplara verir.

MÜŞTERİ İLİŞKİLERİ

Soda Sanayii A.Ş., gelişen teknoloji ve dijital olanakları, iş modelleri ile birlikte değerlendirerek müşterilerine farklılaşan ve özel ürün ve hizmetler sunmaktadır. Bu kapsamda müşterilerin memnuniyetlerinin ölçüldüğü anket sonuçlarına göre aksiyonlar geliştirilmektedir.

Soda Sanayii A.Ş. raporlama döneminde gerçekleştirdiği müşteri memnuniyet anketleri ile ürün-ambalaj, hizmet kalitesi, satış sonrası hizmet ve destek, müşteri şikayetleri hususlarında müşterilerinden aktif olarak geribildirim toplamaktadır. Bu kapsamda yurtiçi soda müşterileri ile yapılan anketin memnuniyet sonucu %92,24 ve yine yurtiçi krom müşterileri ile yapılan anketin memnuniyet sonucu %94,13 olarak gerçekleşmiştir.

Soda Sanayii A.Ş. bünyesinde müşterilerden elde edilen geribildirimler aktif şekilde değerlendirilmekte, bu geribildirimler yeni ürün ve hizmetlerin geliştirilmesi için kullanılmaktadır. Bu kapsamda öneriler kadar şikayetler de aktif bir şekilde değerlendirilmektedir. 2019 yılında iletilen tüm müşteri şikayetleri yanıtlanıp çözümlenmiştir.



GELİŞTİR

Soda Sanayii A.Ş.
“Geliştir” anlayışıyla iklim
değişikliğiyle mücadele,
ar-ge ve dijitalleşmeyi
odağına alarak yenilikçi
ürün ve hizmetleri hayata
geçirmektedir.



İKLİM DEĞİŞİKLİĞİ İLE MÜCADELE

AR-GE VE DİJİTALLEŞME

YENİLİKÇİ ÜRÜNLER

İKLİM DEĞİŞİKLİĞİ İLE MÜCADELE

İklim değişikliği sektör ve büyüklükten bağımsız olarak tüm iş dünyasının ortak mücadele etmesi gereken ve etkisini gün geçtikçe daha çok hissettiren önemli risk unsurlarından biridir. Soda Sanayii A.Ş., faaliyetlerini iklim değişikliği ile mücadele konusunda üzerine düşen sorumluluğun farkında olarak ilgili risklerini yönetmektedir.

Soda Sanayii A.Ş.'de sürdürülebilir enerji tedarigi, yenilenebilir enerji kaynakları uygulamaları, enerji verimliliğini sağlayacak verimlilik projeleri için yol haritasının belirlenmesi ve uygulamaya alınmasına yönelik çalışmalar yürütülmektedir. Enerji İzleme Sistemi (EnİS) kurulan üretim tesislerinde ana enerji tüketim kalemleri anlık olarak izlenerek süreçlerin performanslarında iyileştirmeler yapılmaktadır.

Soda Sanayii A.Ş., enerji ile ilgili risk ve fırsatları sürekli olarak gözden geçirmekte ve operasyonlarını bu doğrultuda yönetmektedir. İklim değişikliğine yönelik risklerin yönetilmesi Şişecam bünyesinde önemli bir öncelik olarak değerlendirilmektedir. Bu kapsamda, Soda Sanayii A.Ş. ilgili konulardaki performansını Karbon Saydamlık Projesi (Carbon Disclosure Project) çerçevesinde sergilemektedir. Bu uygulamalara ek olarak tüm üretim tesislerinde gerçekleştirilen enerji verimliliği projeleriyle Şişecam Topluluğunun karbon azaltımı hedefi desteklenmektedir.

Raporlama döneminde gerçekleştirilen verimlilik ve iyileştirme projeleri ile yaklaşık 92.314 GJ enerji tasarrufu ve bu tasarrufa karşılık gelecek şekilde 4.206.627 TL finansal tasarruf elde edilmiştir.



İKLİM DEĞİŞİKLİĞİ İLE MÜCADELEDE ÖRNEK UYGULAMALAR

Gaz Arıtma Sistemi Kurulumu (Kromsan Fabrikası) -

Proje ile 2 adet gaz yıkama sistemine ek bir sistem ek bir sistem dahil edilerek gaz arıtımı daha etkin hale gelecektir. Böylelikle sınır değerlerinin çok altında olan emisyon değerlerinin eser miktarlara çekilmesi hedeflenmektedir.

Fabrika Sahasında Bisiklet Kullanımı (Soda ve Kromsan Fabrikası) -

Soda Sanayii A.Ş. Fabrika sahası içerisinde bisiklet kullanımını yaygınlaştırarak, doğa dostu ulaşım imkanları sağlanmaktadır. Fabrika içerisindeki bisiklet kullanımı ile birlikte sağlanan emisyon azaltım miktarı hesaplanmış olup uygulamanın yıllık 45,42 ton CO₂ emisyon azaltımı sağladığı belirlenmiştir.

4A1 LVFLR Kolonu Montajı (Soda Fabrikası) -

4A1 LVFLR kolonu montajı öncesi bant filtre gazları 3 adet LVFLR kolonunda yıkandıktan sonra atmosfere verilmekteydi. 4. kolonun montajı ile birlikte kolonların optimum yükte çalışmasıyla atmosfere verilen emisyon içeriğinde amonyak miktarı azaltılmıştır.

AR-GE VE DİJİTALLEŞME

Soda Sanayii A.Ş., Şişecam'ın hammaddeden ürüne her adımda “sürdürülebilirlik ve mükemmellik” anlayışı doğrultusunda belirlediği hedefleri gerçekleştirmek ve rekabetçi konumunu sürdürmek amacıyla araştırma ve teknolojik geliştirme ve aynı zamanda dijitalleşme çalışmalarına özel önem vermektedir.

Soda Sanayii A.Ş.'nin ArTeGe faaliyetleri, soda ve krom bileşikleri üretiminde mevcut proseslerin çevreye uyumlu bir şekilde düşük maliyetli teknolojilerle geliştirilmesi, ürün portföyünün katma değeri yüksek yeni ürünlerle zenginleştirilmesi, maliyet düşürücü ve verimlilik artırıcı çalışmalar ile rekabet gücünün artırılması hedefleri doğrultusunda gerçekleştirilmektedir.

Soda Sanayii A.Ş. ArTeGe faaliyetlerini, Şişecam Topluluğu Bilim ve Teknoloji Merkezi ve onun bünyesindeki bölge laboratuvarlarıyla iş birliği içerisinde yürütmektedir. Buna ek olarak, Soda Sanayii A.Ş.'nin kendi bünyesinde de 14 kişinin çalıştığı bir ArTeGe merkezi bulunmaktadır. Kimyasallar Geliştirme Direktörlüğü kapsamında Mersin'de kurulu Geliştirme Merkezi'nde, süreç tasarımı, yeni ürün geliştirme, deri kimyasalları, analitik teknikler, enerji verimliliği ve çevre koruma konularında projeler yürütülmektedir.

Geliştirme ve Kalite Direktörlüğüne bağlı olan Tuzla Deri Uygulama laboratuvarı krom kimyasallarının deri üzerindeki uygulamasına yönelik çalışmalarına devam etmektedir.

Laboratuvarında, yurt içi ve yurt dışından gelen müşteri taleplerinin değerlendirilmesi, ürün geliştirme ve iyileştirme çalışmalarının deri üzerinde uygulamalı olarak incelenmesi faaliyetleri gerçekleştirilmektedir.

2019 yılında, soda ürün grubunda; alternatif girdi kullanımı, karbondioksit yakalama ve proses modelleme konularında teknik fizibilite çalışmaları yürütülmüştür. Krom ürün grubunda proses ve ürün kalitesi geliştirme konularında çalışmalar sürdürülmüştür. Hammaddenin daha verimli kullanılması ve kalite artışına yönelik Yalın 6 Sigma kapsamında iki proje uygulamaya alınmıştır. Çevre, ürün, hammadde ile ilgili talepler bilimsel çerçevede incelenmiştir.

Soda Sanayii A.Ş. rekabetçi ve üretimdeki öncü rolünün farkındalığıyla verimlilik performansını artırmaya yönelik dijital dönüşüm uygulamalarını hayata geçirmektedir. Bu kapsamdaki gelişmeler sürekli olarak takip edilmekte ve iş süreçleri bu kapsamda gözden geçirilerek ihtiyaç duyulan uygulamalar hayata geçirilmektedir.

Dijitalleşmeye verilen önem kapsamında geliştirilen Soda_Web programı ile tüm fabrika üretim süreçleri, üretimi etkileyen önemli parametreler ve enerji tüketim değerleri online olarak izlenebilmektedir. Çalışanlar programa akıllı telefonları aracılığıyla erişim sağlayıp günlük, aylık, yıllık raporlara ve laboratuvar analizlerine ulaşabilmektedir.

Yürütülen çalışmalara ait raporlar bilgi birikimi sağlamak ve ulaşılabilirliği kolaylaştırmak adına dijital ortama aktarılmaktadır. Aspen Plus yazılımı ile soda üretim süreçlerinin veriminin ve tasarım kesinliğinin artırılması, proje teslim sürelerinin kısaltılması ve süreç inovasyonu sağlamak amacıyla yürütülen simülasyon çalışmalarına devam edilmektedir.

Soda üretim süreçlerinin veriminin ve tasarım kesinliğinin artırılması, proje teslim sürelerinin kısaltılması ve süreç inovasyonu sağlamak amacıyla tasarlanan Soda Simülasyonu geliştirilmeye devam edilmektedir.

Soda Sanayii A.Ş. müşteri bilgi gizliliğinin korunması konusuna özel önem göstermektedir. Bu kapsamda konu özelinde en güncel, etkin ve güvenli teknolojik altyapıdan yararlanılmaktadır. İş sözleşmelerinde ortak gizlilik ve bilgi saklama konuları ISO 27001 Bilgi Güvenliği Yönetim Sistemi sertifikası ile güvence altına alınmaktadır. Bu kapsamda Raporlama döneminde Soda Sanayii A.Ş. Fabrikalar ve Yönetim Satış Merkezi'nde ISO 27001 Bilgi Güvenliği Yönetim Sistemi gözetim tetkikleri yapılmıştır. 2019 yılında dijital ve siber güvenlik çalışmalarına devam edilmiş; müşteri gizliliğinin ihlaline dair herhangi bir vaka yaşanmamış ve şikâyet alınmamıştır.

YENİLİKÇİ ÜRÜNLER

Soda Sanayii A.Ş.'nin geliştirdiği ürünler yaratılan pozitif sürdürülebilir değeri artırmayı gözetmektedir. Bu değeri artırmak için tüm paydaşlardan toplanan geribildirimler aktif bir şekilde değerlendirilmekte ve hayata geçirilmektedir.

Soda San.A.Ş.'nin soda ürünleri (Hafif Soda ve Ağır Soda) cam üretiminde fırınların enerji tüketimini önemli ölçüde azaltan bir girdi olarak öne çıkmaktadır. Sodanın kullanılması ile ertitme sıcaklığı azaltılmakta ve teorik olarak %8-10 seviyelerinde enerji tasarrufu sağlanmaktadır.

Soda Sanayii A.Ş., krom kimyasallarında lider olmanın sorumluluğu ile deri sektöründeki müşterilerine sunduğu tabaklama malzemesi ecol-tan ile dericilik sektörünün çevreye olan etkisini en aza indirmektedir. Geleneksel tabaklama sürecinden farklı bir tabaklama süreci ile yüksek krom alımına sahip ecol-tan ile kromlama verimi %98 seviyelerine çıkarılmakta

ve atık sudaki kromoksit seviyesi 1g/L altına düşürülmektedir. Ayrıca arıtılması büyük bir sorun ve çevre kirliliğine sebep olan tuz içerikli atık oluşumu önlenmekte olup deri tabaklama sürecinde çevreye olan etki de azaltılmaktadır.

Krom kimyasallarındaki faaliyetlerin zenginleştirilmesi amacıyla "Yüzey İşlemlerde Kullanılacak III Değerlikli Krom Bileşiklerinin Geliştirilmesi Projesi" kapsamında farklı indirgenlerle daha kaliteli krom nitrat üretimi konusunda laboratuvar çalışmaları yürütülmüş, müşteriye iletilmek üzere örnekler hazırlanmıştır. Alınacak geri dönüşe göre endüstriyel boyutta üretim planlanacaktır.

Raporlama döneminde Tankrom AB kalitesinin geliştirilmesi, kromitin kromata dönüşüm veriminin artışı konularında 6 sigma projeleri ve ayrıca diğer ürünlerin kalite artışları, uygunsuz yüzdelerinin azaltılması ve çevre ile ilgili konularda çalışmalar yürütülmüştür.

TEMEL PAYDAŞ GRUPLARI
VE KATILIM PLATFORMLARI

KURUMSAL ÜYELİKLER

PERFORMANS GÖSTERGELERİ

GRI İÇERİK İNDEKSİ

Temel Paydaş Grupları ve Katılım Platformları

Paydaş Grubu	Katılım Platformları	Katılım Sıklığı
Analistler	Yüz yüze toplantılar • Çalıştaylar • Analist günü	Yılda en az dört kere
Çalışanlar	Memnuniyet anketi • Öneri ve fikir paylaşım platformları • Yüz yüze görüşmeler • Kıdem teşvik ödülü • Tanıma ve ödül sistemi	Sürekli
Hissedarlar	Periyodik bilgilendirme raporları • Sosyal medya	Yılda en az iki kere
Kamu Kuruluşları	Düzenli raporlama • Toplantı, forum ve konferanslar • Basın açıklamaları • Bire bir görüşmeler	Sürekli
Müşteriler	Memnuniyet anketleri • Sosyal medya • Fuarlar ve Konferanslar • Telefon ve e-posta • Müşteri ziyaret ve toplantıları	Sürekli
Sivil Toplum Örgütleri	Stratejik iş birlikleri • Etkinlikler • Toplantılar	En az ayda bir kez
Tedarikçiler	Günlük iş akışı • Yüz yüze toplantılar • E-posta iletişimi	Sürekli
Üniversiteler	Konferanslar • Ortak çalışmalar • Staj programları	Yılda bir
Yatırımcılar	Yatırımcı sununları • Yüz yüze toplantılar • Telefon/telekonferans ve e-posta iletişimi • Çalıştaylar • Roadshowlar • Webcast telekonferanslar	Yılda en az iki kere
Medya	Basın konferansları • Basın açıklamaları • Konferanslar	En az ayda bir kez

Kurumsal Üyelikler

Akdeniz İhracatçıları Birliği	Mersin Ticaret Sanayii Odası	Türkiye Kimya Sanayicileri Derneği
Avrupa Soda Külü Üreticileri Derneği	Türkiye Kalite Derneği	Uluslararası Krom Geliştirme Birliği

TEMEL PAYDAŞ GRUPLARI
VE KATILIM PLATFORMLARI

KURUMSAL ÜYELİKLER

PERFORMANS GÖSTERGELERİ

GRI İÇERİK İNDEKSİ

PERFORMANS GÖSTERGELERİ

Ekonomik Performans Göstergeleri	2018	2019
Toplam ciro (Bin TL)	3.430.360	4.182.491
Çalışanlara ödenen ücret ve yan haklar (Bin TL)	196.893	302.203
Ödenen temettü miktarı (Bin TL)	323.000	345.000
Devlete ödenen vergi miktarı (vergi türüne göre) (Bin TL)	251.923	131.679
Bağış-sponsorluk-KSS bütçesi (TL)	280.472	96.573

Sosyal Performans Göstergeleri	2018	2019
Çalışan Demografisi		
Toplam İşgücü (Sayı)	1.855	2.556
Kadın	129	208
Erkek	1.726	2.348
Sözleşme Türüne Göre Toplam İşgücü (Sayı)		
Belirsiz Süreli İş Akdi	1.810	2.556
Kadın	128	208
Erkek	1.682	2.348
Geçici İş Akdi	0	0
Kadın	1	0
Erkek	44	0
Kategori Bazında Toplam İşgücü (Sayı)		
Mavi Yakalı	1.182	1.615
Kadın	18	40
Erkek	1.164	1.575
Beyaz Yakalı	673	941
Kadın	111	168
Erkek	562	773

Çalışan Demografisi	2018	2019
İstihdam Türüne Göre Toplam İşgücü (Sayı)		
Tam Zamanlı		
Kadın	129	208
Erkek	1.726	2.348
Yarı Zamanlı		
Kadın	0	0
Erkek	0	0
Eğitim Düzeyine Göre Toplam İşgücü (Sayı)		
İlköğretim ve Altı	66	146
Lise	946	1.264
Üniversite ve Üstü	843	1.146
Yaş Grubuna Göre Toplam İşgücü (Sayı)		
30 Altı	187	323
30-50	1.377	1.914
50+	291	319
Taşeron Çalışan Sayısı		
Tam Zamanlı	1.113	1.374
Yarı Zamanlı	24	0
Kadın	45	0
Erkek	1.092	0
Çalışan Kıdemi		
Kadın Çalışanlar 0-5 yıl	36	76
Kadın Çalışanlar 5-10 yıl	21	36
Kadın Çalışanlar 10+ yıl	72	96
Erkek Çalışanlar 0-5 yıl	323	543
Erkek Çalışanlar 5-10 yıl	250	401
Erkek Çalışanlar 10+ yıl	1.153	1.404

TEMEL PAYDAŞ GRUPLARI
VE KATILIM PLATFORMLARI

KURUMSAL ÜYELİKLER

PERFORMANS GÖSTERGELERİ

GRI İÇERİK İNDEKSİ

Çalışan Demografisi	2018	2019
Üst Yönetim Yapısı (Sayı)		
Cinsiyet Bazında		
Kadın	2	1
Erkek	14	18
Yaş Grubuna Göre		
30 Altı	0	0
30-50	9	8
50+	7	11
Uyruk		
TC Vatandaşı	14	17
Expat	2	2
Yönetim Kurulu Yapısı (Sayı)		
Kadın	2	4
Erkek	4	5
Orta Düzey Yönetim Yapısı (Sayı)		
Cinsiyet Bazında		
Kadın	19	5
Erkek	100	41
Yaş Grubuna Göre		
30 Altı	1	0
30-50	96	36
50+	22	10
Uyruk		
TC Vatandaşı	119	42
Expat	0	4

Devir Hızı	2018	2019
İşe Yeni Alınan Çalışanlar (Sayı)		
Cinsiyet Bazında		
Kadın	17	31
Erkek	101	133
Yaş Grubuna Göre		
30 Altı	65	113
30-50	53	50
50+	0	1
İşten Ayrılan Çalışanlar (Sayı)		
Cinsiyet Bazında		
Kadın	3	14
Erkek	78	102
Yaş Grubuna Göre		
30 Altı	10	20
30-50	28	47
50+	43	49

Çeşitlilik ve Kapsayıcılık	2018	2019
Doğum İznine Ayrılan Çalışan Sayısı		
Kadın	3	8
Erkek	60	82
Doğum İzninden Dönen Çalışan Sayısı		
Kadın	2	8
Erkek	63	82
Toplu Sözleşme Kapsamında Çalışan İşgücü (Sayı)		
Kadın	12	50
Erkek	789	1.294
Yıl içinde oluşan ayrımcılık vakalarının sayısı (adet)	0	0
Engelli Çalışan Sayısı		
Kadın	4	6
Erkek	103	119

TEMEL PAYDAŞ GRUPLARI
VE KATILIM PLATFORMLARI

KURUMSAL ÜYELİKLER

PERFORMANS GÖSTERGELERİ

GRI İÇERİK İNDEKSİ

Çalışan Gelişimi	2018	2019
Çalışan Eğitimleri (kişixsaat)		
Mavi Yakalı Kadın	16	126
Beyaz Yakalı Kadın	4.552	5.777
Mavi Yakalı Erkek	17.071	19.332
Beyaz Yakalı Erkek	19.214	29.554
Kadın	4.568	5.903
Erkek	36.285	48.885
Taşeron Eğitimleri (kişixsaat)		
Kadın	23	-
Erkek	187	-
Şişecam Akademi'de verilen eğitimler (kişixsaat)	35.705	9.376
Düzenli performans değerlendirme geribildirimi verilen çalışan sayısı		
Kadın	19	167
Erkek	142	1.128
Mavi Yakalı	0	391
Beyaz Yakalı	48	904

Çevre Eğitimleri	2018	2019
Çalışanlara Sunulan Çevre Eğitimleri (kişixsaat)		
Doğrudan İstihdam	1.168	913
Müteahhit Firma Çalışanı	1.110	922

Ar-Ge	2018	2019
Ar-Ge bütçesi (milyon TL)	5.880	
Ar-Ge çalışanı sayısı	21	14
Patent başvuru sayısı	1	0
Alınan patent sayısı	0	0

Tedarik Zinciri Yönetimi	2018	2019
Aktif tedarikçi sayısı	3.522	3.093
Yerel tedarikçi sayısı	3.045	2.466
Yerel tedarikçinin toplam satınalma bütçesindeki yeri (%)	%86	%80

İş Sağlığı ve Güvenliği	2018	2019
Kaza Şiddet Oranı	2.373	479
Kaza Sıklık Oranı	14	15
Fiili Çalışma Saati	4.539.321	5.857.203
Kaza Sayısı	66	85
Kayıp Gün	9.285	2.093
Çalışanlara Sunulan İSG Eğitimleri (kişixsaat)	25.835	23.062
Kurulu İSG Komitesi Sayısı	27	26
Kurulu İSG Komitelerindeki Toplam Üye Sayısı	88	82
Kurulu İSG Komitelerinde Çalışan Temsilcisi Sayısı	10	8

Alt işveren çalışanların kayıp günleri değerlendirmeye alınmadığından Kaza Şiddet Oranı hesaplamalarında alt işveren fiili çalışma saati bilgisi hesaba katılmamıştır.

TEMEL PAYDAŞ GRUPLARI
VE KATILIM PLATFORMLARI

KURUMSAL ÜYELİKLER

PERFORMANS GÖSTERGELERİ

GRI İÇERİK İNDEKSİ

Çevresel Performans Göstergeleri	2018	2019
Üretim miktarı (ton)	2.120.116	2.141.047
Doğal Kaynaklar		
Tüketilen hammadde miktarı (ton)	9.061.411	8.051.790
Tüketilen geri dönüştürülmüş/geri kazanılmış hammadde miktarı (ton)	114.880	122.720
Kaynak bazında su çekimi miktarı (m ³)		
Şebeke	102.359	128.099
Yüzeysel su	17.687.580	18.638.949
Yeraltı	9.603.527	9.781.648
Diğer	3.595.547	2.505.555
Toplam	30.989.013	31.054.251
Geri kazanılan ya da tekrar kullanılan su miktarı (m ³)	1.973.223	1.965.210
Su yoğunluğu (m ³ /ton)	14,62	14,50
Hedef ortama göre atık su deşarjı (m ³)		
Doğal Alıcı Ortam	14.747.113	14.995.916
Atık Su Kanalı	27.715	36.654
Toplam	14.774.828	15.032.570
Ton soda başına düşen soğutma suyu miktarı (m ³)		
Mersin Soda Fabrikası	15,4	15,13
Bertaraf metoduna göre tehlikeli atık miktarı (ton)		
Enerji Geri Kazanımı	77	51
Geri Kazanım	517	1.272
Atık Yakma	1.052	939
Düzenli depolama	242	2.638
Toplam	1.888	4.900
Bertaraf metoduna göre tehlikesiz atık miktarı (ton)		
Enerji Geri Kazanımı	2.890	5
Geri Kazanım	1.804	2.966
Atık Yakma	6	-
Düzenli depolama	1.473.364	1.686.403
Diğer	1.394	-
Toplam	1.479.457	1.689.374

Çevresel Performans Göstergeleri	2018	2019
Atık yoğunluğu (ton/ton)	0,70	0,8
Kullanılan toplam ambalaj miktarı (ton)	17.800	18.090
Ambalaj atığı geri kazanım oranı (%)	54	54
Toplam atık miktarı (ton)	1.481.345	1.694.269

Yönetmelik Yaklaşım	2018	2019
Çevre harcamaları (TL)		
Çevre Yönetim Harcaması (TL)	64.616.199	84.675.731
Çevre Yatırım Harcaması (TL)	10.157.929	19.472.777
Toplam	74.774.128	104.148.508
Dikilen fidan sayısı	1.536	2.040

İklim Değişikliği ile Mücadele	2018	2019
Enerji tüketim miktarı (GJ)		
Doğalgaz	13.913.262	15.352.632
Elektrik	542.254	348.964
LPG	65	58
Antrasit/Kömür	18.365.478	11.461.035
Diğer	0	-
Toplam	33.529.998	27.162.689
Enerji yoğunluğu (GJ/ton)	15,8	13
Enerji tasarrufu miktarı (GJ)	58.927	92.314
Enerji tasarrufu (TL)	1.590.486	4.206.627
Scope1 Brüt Emisyon Miktarı (ton)	1.969.533	2.338.037
Scope2 Brüt Emisyon Miktarı (ton)	57.463	215.601
Toplam emisyon miktarı (ton)	2.026.996	2.553.637
CO ₂ yoğunluğu (ton CO ₂ /toplam üretim-ton)	2,9	2,1
GHG tasarruf miktarı (ton CO ₂)	12.263	12.300
Nox ve Sox emisyonları (kg)	1.101.348	1.061.219

TEMEL PAYDAŞ GRUPLARI
VE KATILIM PLATFORMLARI

KURUMSAL ÜYELİKLER

PERFORMANS GÖSTERGELERİ

GRI İÇERİK İNDEKSİ

GRI İÇERİK İNDEKSİ

Açıklama	Açıklamalar ve Sayfa Numaraları
GRI 101: Temel 2016	
GRI 102: Genel Açıklamalar 2016	
Kurumsal Profil	
102-1	Soda Sanayii A.Ş. Hakkında s.6
102-2	Soda Sanayii A.Ş. Hakkında s.6
102-3	İletişim s.38
102-4	Soda Sanayii A.Ş. Hakkında s.7
102-5	http://www.sisecamkimyasallar.com/tr/yatirimci-iliskileri/kurumsal-kimlik-ve-yonetim-ortaklik-yapisi
102-6	Soda Sanayii A.Ş. Hakkında s.7
102-7	Soda Sanayii A.Ş. Hakkında s.8
102-8	Sosyal Performans Göstergeleri s.32
102-9	Tedarik zincirimiz ürün ve hizmetlerimizin gerektirdiği içeriğe yönelik olarak doğan ihtiyaçlar doğrultusunda şekillenmektedir. Raporlama dönemi itibariyle 2.466 tanesi yerel tedarikçiler olmak üzere toplamda 3.093 tedarikçi ile çalışmaktayız.
102-10	Soda Sanayii A.Ş. Hakkında s.8
102-11	Şişecam Sürdürülebilirlik Stratejisi: Care For Next s.10-11
102-12	İşbirlikleri ve Paydaş Katılımı s.13
102-13	Kurumsal Üyelikler s.31
Strateji	
102-14	Kimyasallar Grup Başkanı'nın Mesajı s.5
102-15	Şişecam Sürdürülebilirlik Stratejisi: Care For Next s.10-11
Etik ve Dürüstlük	
102-16	İş Etiği s.14
102-17	İş Etiği s.14
Yönetişim	
102-18	Sürdürülebilirlik Yönetimi s.12
102-19	Sürdürülebilirlik Yönetimi s.12
102-20	Sürdürülebilirlik Yönetimi s.12
102-21	İşbirlikleri ve Paydaş Katılımı s.13
102-29	Sürdürülebilirlik Yönetimi s.12
102-30	Sürdürülebilirlik Yönetimi s.12
102-31	Sürdürülebilirlik Yönetimi s.12
102-32	Sürdürülebilirlik Yönetimi s.12
Paydaş Katılımı	
102-40	Temel Paydaş Grupları ve Katılım Platformları s.31
102-41	Sosyal Performans Göstergeleri s.33
102-42	İşbirlikleri ve Paydaş Katılımı s.13
102-43	Temel Paydaş Grupları ve Katılım Platformları s.31
102-44	İşbirlikleri ve Paydaş Katılımı s.13

102-5 • 102-9 • 102-48 • 102-51 • 102-52
• 102-56



Raporlama Uygulaması	
102-45	Rapor Hakkında s.2
102-46	Rapor Hakkında s.2
102-47	Şişecam Sürdürülebilirlik Stratejisi: Care For Next s.10-11
102-48	Bulunmamaktadır.
102-49	Rapor Hakkında s.2.; Şişecam Sürdürülebilirlik Stratejisi: Care For Next s.10-11
102-50	Rapor Hakkında s.2
102-51	http://www.sisecamkimyasallar.com/tr/surdurulebilirlik/surdurulebilirlik-raporlari
102-52	Raporlama yıllık olarak yapılmaktadır.
102-53	İletişim s.38
102-54	Rapor Hakkında s.2
102-55	GRI İçerik İndeksi s.36
102-56	Dış denetim alınmamıştır.

Öncelikli Konular		
Standart	Açıklama	Açıklamalar ve Sayfa Numaraları
İklim Değişikliğiyle Mücadele		
GRI 103: Yönetim Yaklaşımı 2016	103-1 Öncelikli Konunun Açıklaması ve Bağlayıcılığı	Şişecam Sürdürülebilirlik Stratejisi: Care For Next s.10-11; İklim Değişikliğiyle Mücadele s.28
	103-2 Yönetim Yaklaşımı ve Bileşenleri	İklim Değişikliğiyle Mücadele s.28
	103-3 Yönetim Yaklaşımı Değerlendirmesi	İklim Değişikliğiyle Mücadele s.28
GRI 302: Enerji 2016	302-1 Organizasyon içindeki enerji tüketimi	Cevresel Performans Göstergeleri s.35
	302-3 Enerji yoğunluğu	Cevresel Performans Göstergeleri s.35
GRI 305: Emisyon 2016	305-1 Doğrudan (Scope 1) sera gazı emisyonları	Cevresel Performans Göstergeleri s.35
	305-2 Dolaylı enerji (Scope 2) sera gazı emisyonları	Cevresel Performans Göstergeleri s.35
	305-4 Sera gazı emisyonlarının yoğunluğu	Cevresel Performans Göstergeleri s.35
Doğal Kaynak Kullanımı		
GRI 103: Yönetim Yaklaşımı 2016	103-1 Öncelikli Konunun Açıklaması ve Bağlayıcılığı	Şişecam Sürdürülebilirlik Stratejisi: Care For Next s.10-11; Doğal Kaynak Kullanımı s.20
	103-2 Yönetim Yaklaşımı ve Bileşenleri	Doğal Kaynak Kullanımı s.20
	103-3 Yönetim Yaklaşımı Değerlendirmesi	Doğal Kaynak Kullanımı s.20

GRI Hizmetler Birimi, Materiality Disclosures Service kapsamında, GRI İçerik İndeksi'nin açıkça sunulduğunu ve 102-40 ve 102-49 arası Açıklamaların raporun uygun bölümlerinde yer aldığını değerlendirmiştir. Bu hizmet, raporun Türkçe versiyonu üzerinden gerçekleştirilmiştir.

TEMEL PAYDAŞ GRUPLARI
VE KATILIM PLATFORMLARI

KURUMSAL ÜYELİKLER

PERFORMANS GÖSTERGELERİ

GRI İÇERİK İNDEKSİ

Öncelikli Konular		
Standart	Açıklama	Açıklamalar ve Sayfa Numaraları
GRI 303: Su 2016	303-1 Kaynağa göre su çekimi	Çevresel Performans Göstergeleri s.35
	303-3 Geri dönüştürülen ve tekrar kullanılan su	Çevresel Performans Göstergeleri s.35
GRI 306: Atıklar 2016	306-1 Kalite ve hedef bazında atık su deşarjı	Çevresel Performans Göstergeleri s.35
	306-2 Türüne ve bertaraf metoduna göre atıklar	Çevresel Performans Göstergeleri s.35
Çeşitlilik ve Kapsayıcılık		
GRI 103: Yönetim Yaklaşımı 2016	103-1 Öncelikli Konunun Açıklaması ve Bağlayıcılığı	Şişecam Sürdürülebilirlik Stratejisi: Care For Next s.10-11; Çeşitlilik ve Kapsayıcılık s.22
	103-2 Yönetim Yaklaşımı ve Bileşenleri	Çeşitlilik ve Kapsayıcılık s.2
	103-3 Yönetim Yaklaşımı Değerlendirmesi	Çeşitlilik ve Kapsayıcılık s.22
GRI 401: İstihdam 2016	401-1 İşe yeni alınan çalışanlar ve çalışan devir hızı	Sosyal Performans Göstergeleri s.33
	401-3 Doğum izni	Sosyal Performans Göstergeleri s.33
GRI 405: Çeşitlilik ve Eşit Fırsatlar 2016	405-1 Yönetim organları ve çalışanların çeşitliliği	Sosyal Performans Göstergeleri s.33
İş Sağlığı ve Güvenliği		
GRI 103: Yönetim Yaklaşımı 2016	103-1 Öncelikli Konunun Açıklaması ve Bağlayıcılığı	Şişecam Sürdürülebilirlik Stratejisi: Care For Next s.10-11; İş Sağlığı ve Güvenliği s.25-26
	103-2 Yönetim Yaklaşımı ve Bileşenleri	İş Sağlığı ve Güvenliği s.25-26
	103-3 Yönetim Yaklaşımı Değerlendirmesi	İş Sağlığı ve Güvenliği s.25-26
GRI 403: İş Sağlığı ve Güvenliği 2016	403-1 Yönetim-İşçi sağlık komitelerinde temsil edilen çalışan yüzdeleri	Sosyal Performans Göstergeleri s.34
	403-2 Yaralanma türü ve kaza sıklık oranları, melek hastalıkları, kayıp gün ve devamsızlık ve işle bağlantılı toplam ölüm vakası sayıları	İş Sağlığı ve Güvenliği s.; Sosyal Performans Göstergeleri s.34
Yetenek Yönetimi		
GRI 103: Yönetim Yaklaşımı 2016	103-1 Öncelikli Konunun Açıklaması ve Bağlayıcılığı	Şişecam Sürdürülebilirlik Stratejisi: Care For Next s.10-11; Yetenek Yönetimi s.23
	103-2 Yönetim Yaklaşımı ve Bileşenleri	Yetenek Yönetimi s.23
	103-3 Yönetim Yaklaşımı Değerlendirmesi	Yetenek Yönetimi s.23
GRI 202: Pazardaki Varlık 2016	202-2 Üst yönetimdeki yerel halk oranı	Sosyal Performans Göstergeleri s.33
GRI 401: İstihdam 2016	401-1 Yeni işe alım ve çalışan sirkülasyonu	Sosyal Performans Göstergeleri s.33

Öncelikli Konular		
Standart	Açıklama	Açıklamalar ve Sayfa Numaraları
GRI 404: Eğitim 2016	404-1 Çalışan başına eğitim saati	Sosyal Performans Göstergeleri s.34
	404-2 Yetenek yönetimi ve yaşamboyu öğrenim programları	Çalışan Gelişimi s.24
	404-3 Düzenli performans ve kariyer gelişimi değerlendirilmesi alan çalışanların yüzdesi	Sosyal Performans Göstergeleri s.34
Ürün Sorumluluğu		
GRI 103: Yönetim Yaklaşımı 2016	103-1 Öncelikli Konunun Açıklaması ve Bağlayıcılığı	Şişecam Sürdürülebilirlik Stratejisi: Care For Next s.10-11; Ürün Güvenliği s.19
	103-2 Yönetim Yaklaşımı ve Bileşenleri	Ürün Güvenliği s.19
	103-3 Yönetim Yaklaşımı Değerlendirmesi	Ürün Güvenliği s.19
GRI 416: Tüketici Sağlığı ve Emniyeti 2016	416-1 Ürün ve hizmet kategorilerinin sağlık ve emniyet açısından değerlendirilmesi	Ürün Güvenliği s.19
	416-2 Ürün ve hizmetlerin sağlık ve emniyet etkilerine yönelik yasalara uyumsuzluk vakaları	GRI İçerik İndeksi: Raporlama döneminde ürün ve hizmetlerin sağlık ve emniyet etkilerine yönelik yasalara uyumsuzluk vakası yaşanmamıştır.
GRI 417: Pazarlama ve Etiketleme 2016	417-1 Ürün ve hizmet bilgileri ve etiketleme için gereklilikler	Ürün Güvenliği s.19
	417-2 Ürün ve hizmet bilgileri ve etiketleme ile ilgili yasalara uyumsuzluk vakaları	GRI İçerik İndeksi: Raporlama döneminde ürün ve hizmet bilgileri ve etiketleme ile ilgili yasal uyumsuzluk vakası yaşanmamıştır.
GRI 419: Sosyo-ekonomik Uyum 2016	419-1 Sosyal ve ekonomik alandaki yasalara ve düzenlemelere uyumsuzluk vakaları	GRI İçerik İndeksi: Raporlama döneminde sosyal ve ekonomik alandaki yasa ve düzenlemelere uyulmaması sebebiyle ödenen önemli bir ceza bulunmamaktadır.
Toplumsal Gelişime Katkı		
GRI 103: Yönetim Yaklaşımı 2016	103-1 Öncelikli Konunun Açıklaması ve Bağlayıcılığı	Şişecam Sürdürülebilirlik Stratejisi: Care For Next s.10-11; Kurumsal Sosyal Sorumluluk s.26
	103-2 Yönetim Yaklaşımı ve Bileşenleri	Kurumsal Sosyal Sorumluluk s.26
	103-3 Yönetim Yaklaşımı Değerlendirmesi	Kurumsal Sosyal Sorumluluk s.26
Ar-Ge ve Dijitalleşme		
GRI 103: Yönetim Yaklaşımı 2016	103-1 Öncelikli Konunun Açıklaması ve Bağlayıcılığı	Şişecam Sürdürülebilirlik Stratejisi: Care For Next s.10-11; Ar-ge ve Dijitalleşme s.29
	103-2 Yönetim Yaklaşımı ve Bileşenleri	Ar-ge ve Dijitalleşme s.29
	103-3 Yönetim Yaklaşımı Değerlendirmesi	Ar-ge ve Dijitalleşme s.29
Yenilikçi Ürünler		
GRI 103: Yönetim Yaklaşımı 2016	103-1 Öncelikli Konunun Açıklaması ve Bağlayıcılığı	Şişecam Sürdürülebilirlik Stratejisi: Care For Next s.10-119; Yenilikçi Ürünler s.
	103-2 Yönetim Yaklaşımı ve Bileşenleri	Yenilikçi Ürünler s.30
	103-3 Yönetim Yaklaşımı Değerlendirmesi	Yenilikçi Ürünler s.30

TEMEL PAYDAŞ GRUPLARI
VE KATILIM PLATFORMLARI

KURUMSAL ÜYELİKLER

PERFORMANS GÖSTERGELERİ

GRI İÇERİK İNDEKSİ

SODA SANAYİİ A.Ş.

ŞİŞECAM GENEL MERKEZİ
İçmeler Mahallesi, D-100 Karayolu Caddesi, No:44A
34947 Tuzla/İstanbul, TÜRKİYE

RAPORLAMA DANIŞMANI & TASARIM

KIYMET-i
harbiye

kiymetiharbiye.com

UYARI

SODA SANAYİİ A.Ş. 2019 SÜRDÜRÜLEBİLİRLİK RAPORU'nda yayımlanan tüm bilgi SODA SANAYİİ A.Ş. tarafından sağlanmış olup Rapor'un hazırlandığı dönem itibariyle doğru olduğuna inanılmakta ve iyi niyetle açıklanmaktadır. Ancak SODA SANAYİİ A.Ş. bu bilgilere ilişkin herhangi bir garanti ve taahhütte bulunmamaktadır.